



Myers - JDC - Brookdale Institute  
מאירס - ג'וינט - מכון ברוקדייל

תמצית מחקר



כדי להקל על השיטוט במסמך זה, יש לפתוח את "סימניות (Bookmarks)"  
על ידי לחיצה על הלשונית המתאימה או באמצעות הקשה על F6.

 הפרויקט הלאומי של עולי אתיופיה

 מאירס-ג'וינט-מכון ברוקדייל  
מרכז אנגלברג לילדים ולנוער

## תכנית SPACE של הפרויקט הלאומי של עולי אתיופיה: הסיוע הלימודי ומרכזי הנוער (2005/6-2006/7) - מחקר הערכה

### תמצית מחקר

מרים כהן-גבות  
רות ברוך-קוברסקי  
דגנית לוי  
וצ'סלב קונסטנטינוב

יועץ מתודולוגי: אסף בן-שוהם

המחקר הוזמן ומומן על-ידי הפרויקט הלאומי של עולי אתיופיה

הפרויקט הלאומי של עולי אתיופיה מהווה שותפות בין  
איחוד הקהילות היהודיות-הפדרציה של צפון אמריקה (UJC),  
ממשלת ישראל, נציגי הארגונים של קהילת יוצאי אתיופיה,  
הסוכנות היהודית לישראל (JAFI), ג'וינט-ישראל (JDC) וקרן היסוד.

תמ-08-28



הפרויקט הלאומי של עולי אתיופיה



מאירס-ג'וינט-מכון ברוקדייל  
מרכז אנגלברג לילדים ולנוער

## **תכנית SPACE של הפרויקט הלאומי של עולי אתיופיה: הסיוע הלימודי ומרכזי הנוער (2005/6-2006/7) – מחקר הערכה**

### **תמצית מחקר**

מרים כהן-נבות  
רות ברוך-קוברסקי  
דגנית לוי  
וצ'סלב קונסטנטינוב

יועץ מתודולוגי: אסף בן-שוהם

המחקר הוזמן ומומן על-ידי הפרויקט הלאומי של עולי אתיופיה

הפרויקט הלאומי של עולי אתיופיה מהווה שותפות בין  
איחוד הקהילות היהודיות-הפדרציה של צפון אמריקה (UJC),  
ממשלת ישראל, נציגי הארגונים של קהילת יוצאי אתיופיה,  
הסוכנות היהודית לישראל (JAFI), ג'וינט-ישראל (JDC) וקרן היסוד.

# **תכנית SPACE של הפרויקט הלאומי של עולי אתיופיה: הסיוע הלימודי ומרכזי הנוער (2005/6-2006/7) – מחקר הערכה**

## **תמצית מחקר**

מרים כהן-נבות  
רות ברוך-קוברסקי  
דגנית לוי  
וצ'סלב קונסטנטינוב

יועץ מתודולוגי: אסף בן-שוהם

המחקר הוזמן ומומן על-ידי הפרויקט הלאומי של עולי אתיופיה

הפרויקט הלאומי של עולי אתיופיה מהווה שותפות בין איחוד הקהילות היהודיות-הפדרציה של צפון אמריקה (UJC), ממשלת ישראל, נציגי הארגונים של קהילת יוצאי אתיופיה, הסוכנות היהודית לישראל (JAFI), ג'וינט-ישראל (JDC) וקרן היסוד.

גרסה קודמת של דוח זה התפרסמה (באנגלית) בנובמבר 2007.

**מאייירס-ג'וינט-מכון ברוקדייל**

**מרכז אנגלברג לילדים ולנוער**

**ת"ד 3886**

**ירושלים 91037**

**טלפון : 02-6557400**

**פקס : 02-5612391**

**דואר אלקטרוני : [brook@jdc.org.il](mailto:brook@jdc.org.il)**

**כתובת באינטרנט : [www.jdc.org.il/brookdale](http://www.jdc.org.il/brookdale)**

## תודות

ברצוננו להודות לכל מי שסייע במחקר ואפשר את ביצועו.

לד"ר נגסט מנגשה, מנכ"לית הפרויקט הלאומי של עולי אתיופיה; אמיר טואבה, יוסי רוזנר-וקס וגרייס רודניצקי מצוות הפרויקט הלאומי, והצוותים של הארגונים המפעילים את התכניות השונות, שבנדיבותם סייעו לנו לאסוף את הנתונים, ושיתפו אותנו בניסיונם ובתובנותיהם.

לעמיהוד בהט, ראש הגף לקליטת עלייה במשרד החינוך על עזרתו המקצועית השוטפת.

לכל מי שהסכימו להתראיין למחקר: האחראים על התכנית, מנהלי בתי-הספר, הרכזים של מרכזי הנוער ובני הנוער - על פתיחותם ושיתוף הפעולה שלהם.

לעמיתינו במכון: לאסף שרון ואסף בן שוהם על הייעוץ המתודולוגי והסטטיסטי; לירון גירש וחגית סלע שסייעו בהכנת הדוח; לבלהה אלון שתרגמה מאנגלית וערכה את הדוח ולסלי קליינמן על ההבאה לדפוס. לבסוף, תודה לטלל דולב ולגיק חביב על התמיכה וההדרכה במהלך השלבים השונים של המחקר.



## תוכן עניינים

1	1. מבוא
1	1.1 הפרויקט הלאומי של עולי אתיופיה
2	1.2 תיאור המחקר
2	א. מטרת המחקר
3	ב. המחקר על התכנית לסיוע לימודי
3	ג. המחקר על מרכזי הנוער
4	2. התכנית לסיוע לימודי
4	2.1 היקף התכנית
5	2.2 אוכלוסיית היעד וכיסוי התכנית
6	2.3 יישום התכנית
6	א. תשומות הניתנות למשתתפי התכנית
7	ב. סיוע חברתי ורגשי
8	ג. שביעות רצון מהתכנית לסיוע לימודי והערכת תרומתה
10	ד. סוגיות בהפעלה
11	2.4 נתונים ראשוניים על תוצאות הבגרות
12	א. תיאור הניתוח
14	ב. תוצאות הניתוח
16	3. מרכזי הנוער
17	3.1 מאפייני בני הנוער שמבקרים במרכזים
19	3.2 פעילויות במרכז
22	4. סיכום
25	מקורות
27	נספח א : לוחות
29	נספח ב : תיאור של הניתוח הסטטיסטי

## רשימת תרשימים

- תרשים 1 : התרחבות התכנית : מספר היישובים ובתי-הספר שבהם הופעלה התכנית ומספר המשתתפים : שנים תשס"ה (2004/5), תשס"ו (2005/6) ותשס"ז (2006/7)  
5
- תרשים 2 : הדגש העיקרי של התכנית לסיוע לימודי  
7
- תרשים 3 : שביעות רצון מתכנית הסיוע הלימודי, הערכתה של המידה בה הצרכים של התלמידים מקבלים מענה, ושל תרומתה של התכנית לתלמידים, לפי דיווח מנהלי בתי-הספר  
8
- תרשים 4 : הערכת המנהלים את השפעתה של התכנית לסיוע לימודי על התלמידים, לפי סוג התרומה  
9
- תרשים 5 : הערכת המנהלים את השפעתה של התכנית לסיוע לימודי על בתי-הספר, לפי סוג התרומה  
10
- תרשים 6 : אחוז ממוצע של תלמידים יוצאי אתיופיה שעברו את בחינות הבגרות במתמטיקה ובאנגלית : בבתי-ספר עם תכנית הסיוע הלימודי ובבתי-ספר דומים ללא התכנית  
14
- תרשים 7 : אחוז ממוצע של תלמידים יוצאי אתיופיה הזכאים לתעודת בגרות בסיסית ולתעודת בגרות העונה על דרישות הכניסה לאוניברסיטה : בבתי-ספר עם תכנית הסיוע הלימודי ובלעדיה  
15
- תרשים 8 : התנהגות סיכון לפי דיווח בני הנוער  
18
- תרשים 9 : שביעות רצון מהמרכזים, לפי דיווח בני הנוער  
20
- תרשים 10 : הערכתם של בני הנוער את תרומות המרכזים  
21

## רשימת לוחות

- לוח 1 : מאפיינים של בני הנוער שבאים למרכזים  
17

## רשימת לוחות בנספח א

- לוח א-1 : הישגים של תלמידים יוצאי אתיופיה ושל תלמידים אחרים בבחינות הבגרות, בתי-ספר דוברי עברית בלבד, 2006-2002  
27
- לוח א-2 : הישגים של תלמידים יוצאי אתיופיה בבחינות הבגרות - בבתי-ספר בהם הופעלה תכנית הסיוע הלימודי עד 2006  
28
- לוח א-3 : שיעורים ממוצעים של הצלחה בבחינות הבגרות בבתי-ספר עם תכנית הסיוע הלימודי ובבתי-ספר דומים ללא התכנית, גודל הפער בין השיעורים בבתי-ספר עם התכנית ובבתי-ספר דומים, ואחוז הגידול  
28



## 1. מבוא

העולים יוצאי אתיופיה נאלצים להתמודד עם קשיים ייחודיים. רבים מהם הגיעו לישראל עם השכלה פורמלית מועטה או ללא השכלה כלל, ולפיכך ההיכרות שלהם עם מערכת החינוך ועם שוק העבודה של החברה הישראלית המודרנית מוגבלת. הפער הגדול בין התרבות האתיופית לזו הישראלית מעלה אתגרים בכל תחומי החיים, כולל קשיים משמעותיים בלימוד השפה העברית.

בנוסף, משפחות יוצאי אתיופיה הן גדולות מאוד, ושיעור המשפחות החד-הוריות בקרבן גבוה בהרבה בהשוואה לשיעור בכלל האוכלוסייה הישראלית. כל הגורמים האלה הובילו לשיעור גבוה מאוד של עוני בקרב משפחות יוצאות אתיופיה, ועל אף הסיוע המיוחד שהממשלה מעניקה להן בדיוור, הן חיות על-פי-רוב בקהילות מעוטות הכנסה ובפריפריה, מה שגם מגביל את סיכויי התעסוקה שלהן.

בהתחשב בעובדות אלה, ברור שכדי שיוצאי אתיופיה יוכלו להשתלב באופן מלא בחברה הישראלית הם זקוקים לסיוע מקיף. מאז גל העלייה הראשון מאתיופיה ב-1984, נקטו הממשלה, הרשויות המקומיות וארגוני המגזר השלישי, ביוזמות ומאמצים רבים כדי לסייע לאוכלוסיית יוצאי אתיופיה להשתלב בחברה הישראלית. למאמצים אלה הייתה תרומה חשובה. עם זאת, עדיין נותרו פערים משמעותיים בתחומים רבים. זאת ועוד, בשנים האחרונות ישנם סימנים מדאיגים למגמות שליליות, כגון עלייה בעבריינות ובאלימות במשפחה.

מצבם של בני הנוער יוצאי אתיופיה דורש תשומת-לב מיוחדת. ב-2005 היו בישראל כ-27,000 בני נוער יוצאי אתיופיה גילאי 10 עד 19; כ-12,000 מהם נולדו בארץ להורים שעלו מאתיופיה, ו-15,000 נולדו באתיופיה (בן-אריה וקמחי, 2007). חשיבותה של ההשכלה, והשפעתה המשמעותית על ההשתלבות העתידית של בני נוער יוצאי אתיופיה בחברה הישראלית, ידועות היטב. נתונים ארציים בישראל מעידים על פערים משמעותיים בין ההישגים בהשכלה של בני נוער יוצאי אתיופיה לבין אלה של האוכלוסייה הכללית (בן-אריה וקמחי, 2007; בן-אריה וצ'רנובלסקי, 2004; Wolda, 2006). ישנו גם חשש שבני נוער יוצאי אתיופיה ייתקלו לעתים תכופות בקשיים במגוון רחב של תחומים אחרים, כגון בפעילות לאחר הלימודים, יחסים חברתיים ומשפחתיים, רווחה רגשית וחשיפה למצבים של סיכון גבוה (ליפשיץ ואחרים, 1998; מנגשה, 2005; Wolda, 2006; Myers-JDC-Brookdale; Mengesha, 2004; Institute, 2001).

### 1.1 הפרויקט הלאומי של עולי אתיופיה

הפרויקט הלאומי של עולי אתיופיה מהווה שותפות בין איחוד הקהילות היהודיות-הפדרציות של צפון אמריקה (UJC), ממשלת ישראל, נציגי ארגונים של קהילת יוצאי אתיופיה, הסוכנות היהודית לישראל (JAFI), גיוינט-ישראל (JDC) וקרן היסוד. שותפות זו מתבטאת בייצוג השותפים בגופים המנהלים של הפרויקט ובשותפות כספית.

מטרתו של הפרויקט הלאומי של עולי אתיופיה היא לאפשר לבני הנוער יוצאי אתיופיה לממש את מלוא הפוטנציאל הטמון בהם, וכן להגביר את סיכוייהם לניעות חברתית ולשילוב עתידי בשוק העבודה. הפרויקט הלאומי של עולי אתיופיה ייחודי בכך שהוא מתמקד בהכללתם של חברי קהילת יוצאי אתיופיה בכל ההיבטים של פעילותו, כולל יישום, פיקוח, תכנון אסטרטגי וקבלת החלטות.

הפרויקט הלאומי החל למפות את הצרכים ואת השירותים הקיימים בעבור קהילת יוצאי אתיופיה (בסיוע מאיירס-ג'וינט-מכון ברוקדייל). בהתבסס על המידע שנאסף, הוחלט להתמקד בגילאי 13-18, במסגרת תכנית SPACE<sup>1</sup> שבהפעלתה הוחל ב-2004. תכנית SPACE כוללת מספר מרכיבים מרכזיים:

1. תכניות המתקיימות בבית-הספר בשעות לאחר הלימודים המיועדות לבני הנוער, המבוססות על גישה הוליסטית למתן מענה על צרכי בני הנוער, גישה הכוללת סיוע לימודי ותמיכה אישית.
2. מרכזי נוער בקהילה ותכנית למניעת שימוש באלכוהול וסמים והכנה לקראת השירות בצבא.
3. תכנית להעצמת הקהילה המתמקדת בהכשרת מנהיגות קהילתית ברמות המקומית והארצית. התכנית החלה לפעול ב-2004 בקנה מידה קטן, ומתרחבת מאז בהתמדה.

בדוח זה אנו מסכמים ממצאים משני דוחות קודמים שהוגשו לפרויקט הלאומי (Cohen-Navot et al., 2004, 2007) ביחס ליישומם של התכנית הלימודית בבתי-הספר ושל מרכזי הנוער. אנו מציגים גם נתונים על ההשפעה של התכנית על ההישגים הלימודיים של השנתון הראשון של המשתתפים בתכנית שסיימו כיתה י"ב.

## 1.2 תיאור המחקר

### א. מטרת המחקר

ב-2005, בעקבות בקשה של הפרויקט הלאומי, החל מאיירס-ג'וינט-מכון ברוקדייל לעבוד עם הפרויקט הלאומי כדי לתמוך מבחינה מחקרית בפיתוח תכנית SPACE, כולל סיוע בפיתוח מערכת מידע מינהלית של הפרויקט הלאומי בהקשר למאפיינים ולהישגים של התלמידים, והערכה של מרכיבים מרכזיים של תכנית SPACE.

יעדי ההערכה היו: לתת מידע על הפעלתה של התכנית ועל השפעותיה כבסיס להמשך פיתוחה, ולשם קבלת החלטות על הפצה עתידית של התכנית. ההערכה התמקדה עד כה בעיקר בתכנית לסיוע לימודי ובמרכזי הנוער. הדוח הנוכחי מספק ממצאים מרכזיים על:

- ♦ יישומה של התכנית לסיוע לימודי במהלך השנתיים הראשונות להפעלתה המלאה בשנות הלימודים תשס"ו ותשס"ז (2005/6 ו-2006/7).
- ♦ הצלחות בבחינות הבגרות בשנת הלימודים תשס"ו (2005/6) של הקבוצה הראשונה של בוגרי בית-ספר תיכון שהשתתפו בתכנית.
- ♦ מרכזי הנוער באביב 2006, לאחר שנה אחת לפחות של תפעול מלא.

---

<sup>1</sup> School Performance and Community Empowerment (תפקוד בית-ספרי והעצמת הקהילה).

## **ב. המחקר על התכנית לסיוע לימודי**

המחקר על התכנית לסיוע לימודי עוסק בשאלות המפתח הבאות:

1. כיצד מופעלת התכנית?
2. כיצד תופסים מנהלי בתי-הספר וצוות התכנית את תרומותיה של התכנית למשתתפים ולבתי-הספר שבהם היא מופעלת?
3. מהי השפעתה של התכנית על הישגיהם של תלמידים יוצאי אתיופיה בבחינות הבגרות?

הנתונים נאספו ממספר מקורות:

1. שאלון שהועבר במאי 2006 לאחראי על הפעלת התכנית בכל אחד מבתי-הספר. התקבלו שאלונים מ-79 מבין 82 בתי-הספר שבהם הופעלה התכנית ב-2006.
2. שאלון שהועבר בטלפון למנהלי בתי-ספר שבהם השתתפו בתכנית 10 תלמידים או יותר. הראיונות נערכו במהלך חורף 2007. תשעים מבין 104 מנהלים נענו.
3. ראיונות לעומק, אישיים וקבוצתיים, עם צוות הפרויקט הלאומי ועם צוותים של הארגונים המפעילים את התכנית לסיוע לימודי, ועם המנהלים, הצוות והתלמידים בבתי-ספר. במהלך שנות הלימוד תשס"ו ותשס"ז נערכו כ-70 ראיונות.
4. תצפיות בישיבות ארציות ומקומיות של התכנית במהלך שנות הלימוד תשס"ו ותשס"ז.
5. נתונים ארציים ממשד החינוך לגבי ההישגים בבחינות הבגרות והמאפיינים הסוציו-דמוגרפיים של תלמידים שסיימו את לימודיהם בשנים 2002 עד 2006.

## **ג. המחקר על מרכזי הנוער**

המחקר עסק בשאלות המפתח הבאות:

1. מהם המאפיינים והצרכים של בני הנוער המבקרים במרכזים?
2. אילו פעילויות מתבצעות במרכזים?
3. כיצד תופסים מנהלי המרכזים את הקשיים הכרוכים בביצוע התכנית ואת הגורמים התורמים להצלחת המרכזים?
4. עד כמה בני הנוער שבעי רצון מהמרכזים וכיצד הם תופסים את התרומות המרכזיות?

איסוף הנתונים כלל:

- ◆ סקר של בני הנוער המבקרים במרכזי הנוער. הועברו שאלונים לכל מי שביקרו במרכזים במשך שבוע שלם. בסך-הכל מילאו את השאלון 348 בני נוער.<sup>2</sup>
- ◆ ראיונות לעומק נערכו עם הרכזים של המרכזים ועם האחראים הארציים. המידע נאסף בכל שבעת המרכזים שכבר פעלו במשך שנת לימודים שלמה במאי 2006, מועד איסוף הנתונים.

---

<sup>2</sup> כ-12% מבני הנוער שביקרו במרכזים סירבו למלא את השאלון. שיעורי הסירוב היו דומים בכל המרכזים.

## 2. התכנית לסיוע לימודי

יעדיה של תכנית SPACE לסיוע לימודי הם למנוע מתלמידים לנשור מבית-הספר, לצמצם את שיעורי הניתוק מבית-הספר, לשפר את התפקוד הלימודי של התלמידים, ולצמצם פערים בהישגים בין תלמידים יוצאי אתיופיה לבין תלמידים אחרים. במיוחד התכנית שואפת:

1. להגדיל את מספר התלמידים אשר בסוף חטיבת הביניים מושמים במסלולים המכוונים לתעודת בגרות בבתי-ספר תיכוניים.
2. להרחיב את השתתפותם במסלולי למידה מתקדמים יותר באנגלית ובמתמטיקה.
3. לאפשר להם להשיג תעודות בגרות באיכות גבוהה יותר שירחיבו את ההזדמנויות העומדות בפניהם להמשיך ללימודים גבוהים.
4. לספק תמיכה לצמיחה רגשית וחברתית.

כפי שנאמר, צורכיהם של תלמידים מתקשים, בכלל, ושל תלמידים יוצאי אתיופיה, בפרט, הם מקור לדאגה בישראל, ומשרד החינוך, הרשויות המקומיות וגופים רבים מהמגזר השלישי, הפעילו, במיוחד בעשור האחרון, תכניות שונות בניסיון לסגור את הפערים בהישגים. התכנית לסיוע לימודי של SPACE מתמקדת בחיזוק התמיכה הניתנת לתלמידים יוצאי אתיופיה, על-ידי הגדלת מספר בתי-הספר בהם ניתן סיוע, על-ידי הגדלת היקף הכיסוי בכל אחד מבתי-הספר, על-ידי הגדלת היקף הסיוע הניתן ואיכותו, ועל-ידי גישה רגישת-תרבות שנועדה להעניק תשומת-לב מיוחדת לצרכים הייחודיים של התלמידים יוצאי אתיופיה.

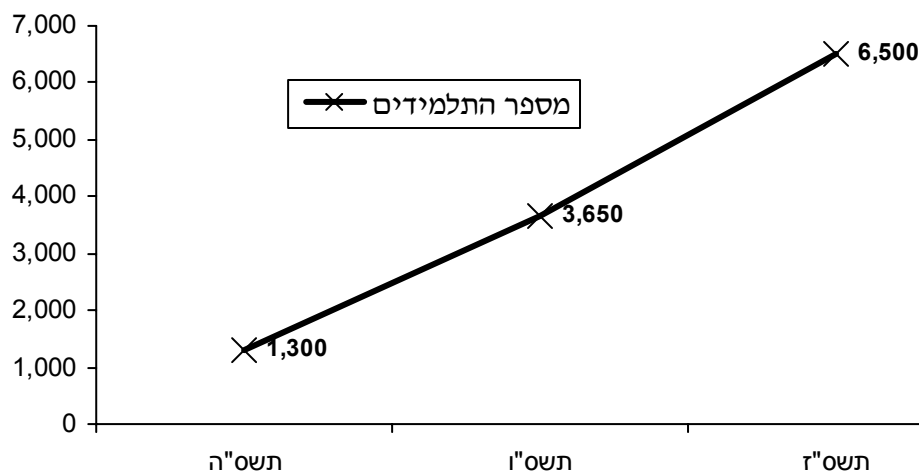
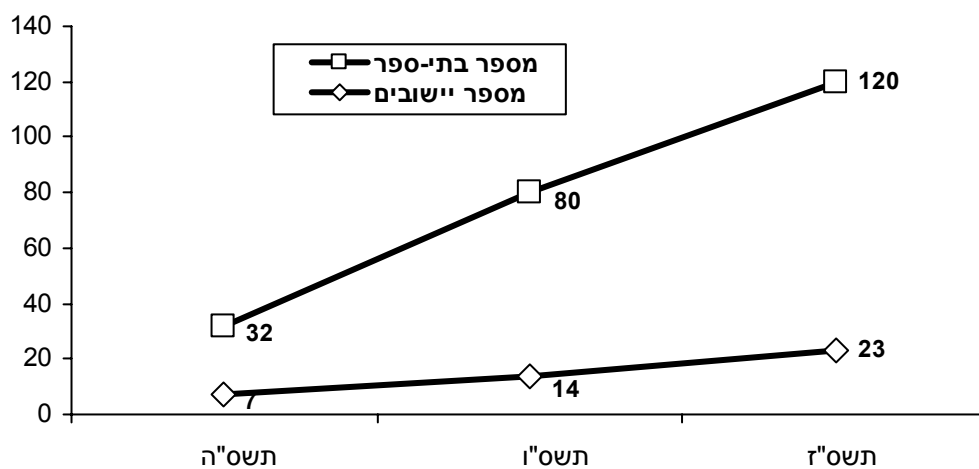
התכנית מספקת סיוע לאחר שעות הלימודים בכיתות ז' עד י"ב בחטיבות הביניים ובבתי-הספר העל-יסודיים ברחבי ישראל.

### 2.1 היקף התכנית

התכנית החלה לפעול במחצית השנייה של שנת הלימודים תשס"ה (2004/5). מכון ברנקו-וייס וחברת המתנ"סים התבקשו להפעיל את התכנית, ובתשס"ו (2005/6) הצטרפו להפעלה גם אורט ומקסם.

התכנית צמחה במהירות מ-32 בתי-ספר בשנת הלימודים תשס"ה (2004/5), ל-80 בתי-ספר בשנת הלימודים תשס"ו (2005/6), ול-120 בתי-ספר בשנת הלימודים תשס"ז (2006/7). מספר היישובים בהם התכנית לסיוע לימודי פועלת גדל מ-7 יישובים בשנת הלימודים תשס"ה (2004/5), ל-14 יישובים בשנת הלימודים תשס"ו (2005/6) ועד ל-23 יישובים בשנת הלימודים תשס"ז (2006/7). הנתון המשמעותי ביותר הוא העלייה במספר התלמידים המשתתפים בתכנית שעם תחילתה עמד על 1,300 תלמידים בשנת הלימודים תשס"ה (2004/5), עלה עד ל-3,650 בשנת הלימודים תשס"ו (2005/6), והגיע ל-6,500 תלמידים בשנת הלימודים תשס"ז (2006/7) (ראו תרשים 1).

**תרשים 1: התרחבות התכנית: מספר היישובים ובתי-הספר שבהם הופעלה התכנית ומספר המשתתפים\*: שנים תשס"ה (2004/5), תשס"ו (2005/6) ותשס"ז (2006/7)**



\* הנתונים על מספר המשתתפים בשנת הלימודים תשס"ז (2006/7) כוללים 600 משתתפים בתכנית משותפת עם קדם-עתידים לתלמידים מצטיינים, ו-300 תלמידים שמשתתפים בתכנית מיוחדת בבתי-ספר טכנולוגיים. ההפעלה של תכניות אלה לא נסקרה בדוח הנוכחי.

## 2.2 אוכלוסיית היעד וכיסוי התכנית

אוכלוסיית היעד של תכנית SPACE לסיוע לימודי כוללת את כל התלמידים יוצאי אתיופיה (שנולדו באתיופיה או שהוריהם נולדו באתיופיה) בשכבות ז' עד י"ב בבתי-הספר בהם פועלת התכנית, אשר אינם מקבלים מענה על צורכיהם דרך תכניות אחרות, ואינם לומדים במסגרת של החינוך המיוחד.

מנהלי בתי-הספר שבהם התכנית הופעלה רואיניו במסגרת סקר טלפוני במאי 2007. הם דיווחו אז שבמרבית בתי-הספר שבהם פעלה התכנית, השתתפו בה רוב התלמידים יוצאי אתיופיה: ב-25% מבתי-הספר השתתפו כל התלמידים יוצאי אתיופיה ובעוד 35% מבתי-הספר השתתפו למעלה מ-75% מהתלמידים יוצאי אתיופיה. מתוך כלל התלמידים יוצאי אתיופיה שלמדו בבתי-הספר בהם הופעלה תכנית SPACE לסיוע לימודי, השתתפו בתכנית 75%.

הן המנהלים והן האחראים על התכנית נשאלו מדוע חלק מהתלמידים יוצאי אתיופיה בבת-ספרם לא השתתפו בתכנית SPACE לסיוע לימודי. לפי הדיווח, בכחמישית מבת-הספר היו תלמידים שאינם זקוקים לסיוע מיוחד ובשליש מבת-הספר התלמידים אינם משתתפים מפני שהצרכים שלהם מקבלים מענה בתכנית אחרת. נתון זה עקבי עם העיקרון של הפרויקט הלאומי שלא להחליף תכניות קיימות, אלא להוסיף עליהן. בנוסף, כמעט מחצית המנהלים דיווחו שיש תלמידים שאינם מעוניינים להשתתף בתכנית SPACE לסיוע לימודי, בגלל היעדר מוטיבציה לשפר את התפקוד הלימודי, או אי-רצון להשתתף בתכנית נפרדת המיועדת ליוצאי אתיופיה בלבד.

חשוב לציין שהיקף המשאבים הזמינים לא צוין כמכשול להשלמת הכיסוי של התכנית בתוך בתי-הספר. רק מנהלים מעטים ביותר (3%) דיווחו שישנם תלמידים שאינם משתתפים בגלל משאבים בלתי מספקים של התכנית.

כפי שצוין, בבת-הספר בישראל קיימות פעולות ותכניות נוספות כדי לסייע לתלמידים מתקשים. המנהלים נשאלו האם התקיימו תכניות נוספות שסייעו לתלמידים יוצאי אתיופיה בבת-הספר שלהם לפני הכנסת התכנית לסיוע לימודי. ב-41% מבת-הספר שהשתתפו בתכנית ב-2006 לא פעלה תכנית קודמת למען תלמידים יוצאי אתיופיה. בבת-הספר האחרים הכיסוי של התלמידים היה חלקי בלבד. ממצא זה מדגיש את חשיבותה של תכנית SPACE לסיוע לימודי בהרחבת הסיוע לתלמידים יוצאי אתיופיה.

להלן נדון בהפעלת התכנית ולאחר מכן בתוצאות בבחינות הבגרות.

## **2.3 יישום התכנית**

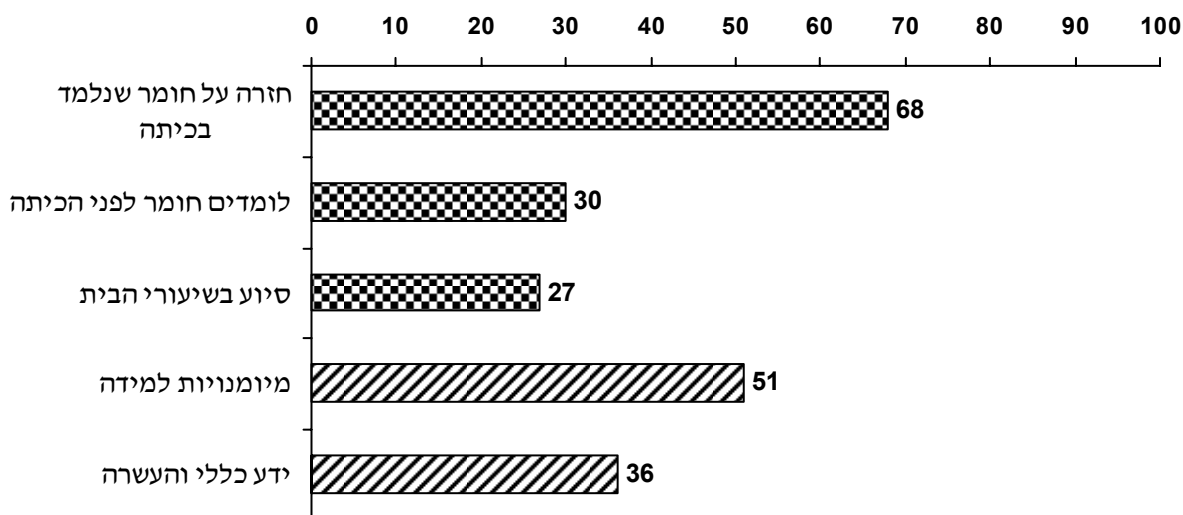
### **א. תשומות הניתנות למשתתפי התכנית**

תלמידי כיתות ז' עד י"ב מקבלים תשומות מהתכנית, בין אם בבית-ספרם, או בבית-ספר שבו נפגשים תלמידים ממספר בתי-ספר בשעות אחר-הצהריים. התשומה העיקרית היא סיוע לימודי. מתקיימות גם פעילויות העוסקות בצרכים החברתיים והרגשיים של בני הנוער, כגון פעילויות חברה והתנסות, סדנאות להעצמה, חונכות על-ידי בני גילם וחוגי העשרה. לבסוף, מפעילי התכנית מנסים לבנות מערכת יחסים עם ההורים. בכמה יישובים התכנית פועלת באמצעות ארגונים אחרים בחיזוק היחסים עם ההורים, למשל, באמצעות עריכת סדנאות הדרכה להורים או לאנשי קשר בין ההורים לבין בתי-הספר.

המוקד העיקרי של תכניות SPACE לסיוע לימודי הוא מתן תגבור לאחר שעות הלימודים (ממוצע של 4.1 שעות לשבוע לכל תלמיד) בקבוצות קטנות (ממוצע של חמישה תלמידים) במשך שנת הלימודים. התלמידים מקבלים ארוחות בימים שבהם הם נשארים בבית-הספר לאחר הלימודים. בנוסף, תלמידי בית-ספר תיכון משתתפים בקבוצות לימוד של יום שלם ("מרתונים") כדי להתכונן לבחינות הבגרות. רוב התלמידים מקבלים עזרה באנגלית ובמתמטיקה, מאחר שמקצועות אלה הוגדרו כמוקד התכנית; כשליש מקבלים גם סיוע בעברית או בנושאים אחרים הקשורים לשפה.

האחראים על התכנית נשאלו על הדגש העיקרי בו מתמקדים השיעורים שמתקיימים לאחר שעות הלימודים. רוב הפעילות מתמקדת בסיוע ללימוד החומר שנלמד באופן שוטף בכיתה: ברוב המקומות בהם התכנית מתקיימת (68%), הסיוע מורכב מסקירה של החומר שנלמד בכיתה. כשליש (30%) מהתלמידים במקומות אלה למדו חומר חדש לפני שאר הכיתה. בכ-27% מהמקומות, התלמידים מקבלים עזרה בשיעורי הבית.

## תרשים 2: הדגש העיקרי של התכנית לסיוע לימודי\*



\* אחוז המקומות בהם האחראי על התכנית דיווח שזהו הדגש העיקרי "תמיד" או "בדרך כלל". שאר הקטגוריות הן "לפעמים", "בדרך כלל לא", או "אף פעם".

ההדרכה מתמקדת גם בחיזוק מיומנויות למידה: במחצית המסגרות עוסקים גם בפיתוח מיומנויות למידה כוללניות, ובשליש ישנן פעילויות להעמקת הידע הכללי ולהעשרה. חלק מהמורים המלמדים שייכים לצוות הרגיל של בית-הספר (30%). האחרים מגויסים במיוחד לתכנית: בדרך כלל מורים מבתי-ספר אחרים, סטודנטים להוראה או סטודנטים מתחומים אחרים. הרוב הגדול של מנהלי בתי-הספר (83%) היו רוצים שהמורים המלמדים בתכנית יקבלו יותר הכשרה בתחומים רלוונטיים, כגון שיטות הוראה לעבודה עם תלמידים מתקשים ועם עולים חדשים, ובהקשר לתרבות האתיופית.

## ב. סיוע חברתי ורגשי

כחלק מנקודת המבט הכוללת של תכנית SPACE, השואפת להתייחס לכלל הצרכים של התלמיד, מספקים הגופים המפעילים למשתתפים בתכנית גם תמיכה רגשית ופעילויות חברתיות. המטרה היא להגדיל את מעורבותם של המשתתפים בבית-הספר ואת רווחתם הכללית, ובכך לקדם מוטיבציה גבוהה והישגים לימודיים. נעשה שימוש במגוון דרכים כדי להתמודד עם צרכים אלה. סיוע אישי ניתן באמצעות קשר שוטף עם צוות התכנית. כפי שנאמר, מתקיימות פעילויות חברתיות וניסיוניות, סדנאות העצמה, חונכות על-ידי קבוצת השווים וכיתות העשרה. רוב האחראים על התכנית דיווחו גם על קשר עם הורי התלמידים כאשר רוב השיחות עמם מתמקדות בהישגים הלימודיים של התלמידים

ובשביעות רצון מהתכנית. עם זאת, ישנה שונות גדולה בין ארבעת הארגונים המפעילים את התכנית בהיקף הקשר עם ההורים. כמו-כן, בכמה יישובים ניתנים הדרכה וסיוע להורים על-ידי ארגונים אחרים.

### ג. שביעות רצון מהתכנית לסיוע לימודי והערכת תרומתה

מנהלי בתי-הספר נשאלו גם על שביעות-רצונם הכוללת מהתכנית (ראו תרשים 3). מהנתונים עולה ששביעות הרצון הכוללת של המנהלים היא גבוהה. מרביתם (79%) מרוצים מאוד מכך שתכנית הסיוע הלימודי SPACE הופעלה בבית-ספרם, ורבים (77%) אף ציינו שהצרכים של רוב או כל התלמידים שהשתתפו מקבלים מענה. בנוסף, רובם (71%) דיווחו שהם תופסים את הסיוע הלימודי הניתן על-ידי SPACE כתורם במידה רבה להתקדמותם של התלמידים.

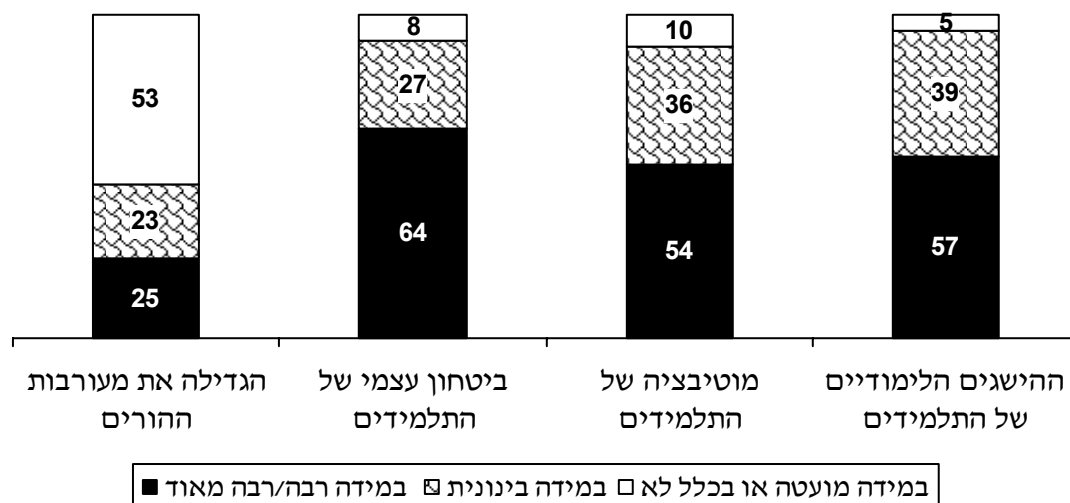
**תרשים 3: שביעות רצון מתכנית הסיוע הלימודי, הערכתה של המידה בה הצרכים של התלמידים מקבלים מענה, ושל תרומתה של התכנית לתלמידים, לפי דיווח מנהלי בתי-הספר (באחוזים)**



מנהלי בתי-הספר נשאלו גם כיצד הם תופסים את תרומת התכנית בתחומים מסוימים. כמעט כל המנהלים דיווחו שהתכנית תורמת לביטחון העצמי, למוטיבציה ולהישגים של התלמידים. יתר-על-כן, למעלה ממחצית דיווחו על תרומה משמעותית בתחומים הבאים: ביטחון עצמי - 64% מהמנהלים, הישגים לימודיים - 57%, מוטיבציה - 54%.



**תרשים 4: הערכת המנהלים את השפעתה של התכנית לסיוע לימודי על התלמידים, לפי סוג התרומה (באחוזים)**



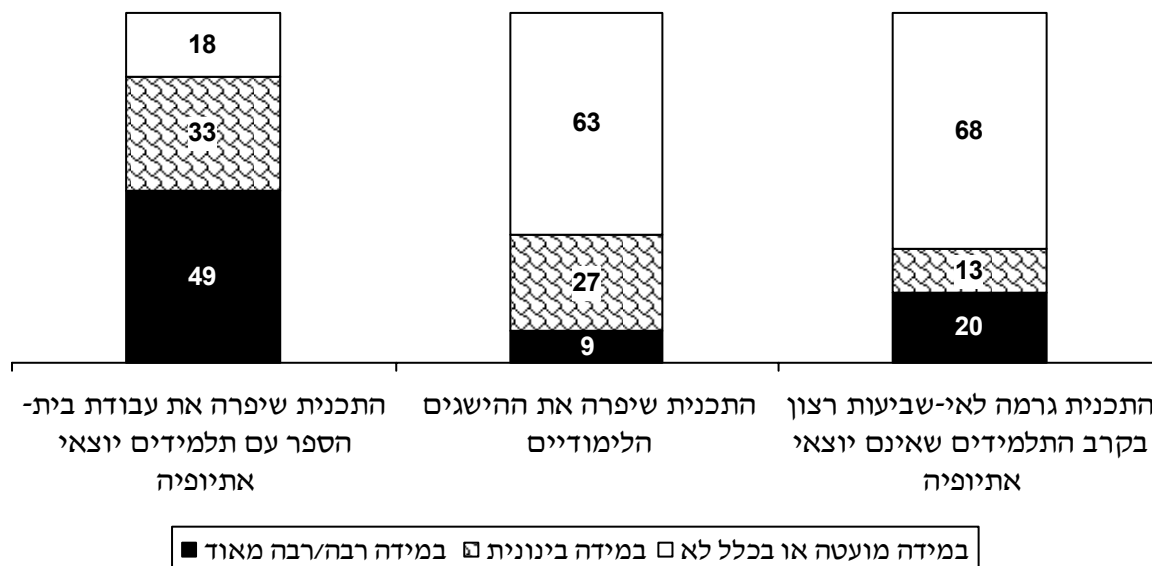
שיעור נמוך יותר מהמנהלים דיווחו על תרומה למעורבות הורי התלמידים בבית-הספר: רק 25% מהמנהלים דיווחו שהתכנית השפיעה במידה רבה על יחסי הורה-בית-ספר, ו-53% דיווחו על תרומה מועטה או על היעדר כל תרומה בתחום זה.

כפי שנאמר, ערכנו גם ראיונות עומק עם מספר מועט של תלמידים. התלמידים הדגישו את תרומתה של התכנית להצלחתם בבית-הספר:

”התגבור מחזק אותי, ההישגים שלי עלו”  
 ”הפרויקט נותן לי את הכלים להצליח ולשפר במקצועות שאני מתקשה בהם”  
 ”באנגלית ובחשבון אני שולט יותר בחומר ממה שהייתי בתחילת השנה”.

הפרויקט הלאומי של עולי אתיופיה רואה בתכנית לסיוע לימודי אמצעי לשתף פעולה עם בתי-הספר כדי לתת מענה טוב יותר על הצרכים של התלמידים יוצאי אתיופיה. לפי הערכתם של כמעט מחצית (49%) המנהלים, התכנית אכן השיגה שיפור משמעותי בעבודתם של המורים עם תלמידים יוצאי אתיופיה. התכנית נותנת הזדמנות למקד את התשומות בתלמידים יוצאי אתיופיה. עם זאת, חשוב לשים לב ש-20% מהמנהלים חשו שהתכנית גורמת לאי-שביעות רצון בקרב כמה מהתלמידים שאינם יוצאי אתיופיה שזקוקים אף הם לסיוע לימודי ושהיו רוצים להשתתף בתכנית.

**תרשים 5: הערכת המנהלים את השפעתה של התכנית לסייע לימודי על בתי-הספר, לפי סוג התרומה (באחוזים)**



**ד. סוגיות בהפעלה**

הראיונות עם האחראים על התכנית ועם מנהלי בתי-הספר העלו מספר סוגיות הדורשות תשומת-לב נוספת. בהן:

**- הצורך להגביר את המוטיבציה והאחריות האישית של התלמידים.** נתגלה קושי בגיוס חלק מהתלמידים לתכנית. בראיונות פתוחים שנערכו עם האחראים על התכנית עלה כי היה צורך במאמץ ניכר ובתשומת-לב אישית כדי לגרום לכמה מהתלמידים להשתתף: "הדברים לא התנהלו על מי מנוחות. היינו צריכים לרדוף אחרי תלמידים ולשכנע אותם...; יש תלמידים שלא מגיעים. לא מספיק לקבוע את הפעילות... אחרי שקבענו היינו צריכים לחזור ולהודיע, לפרסם דף, לטלפן אליהם, לשכנע אותם. היו הרבה חיזורים אחרי התלמידים".

לפיכך, התכנית צריכה להמשיך לבחון דרכים להגביר את המוטיבציה של התלמידים. כמה מסגרות כבר החלו ליישם אסטרטגיות שונות לשם כך, ויהיה חשוב לבחון את הצלחתם של צעדים אלה.

**- שיפור איכות המורים.** הוראה איכותית ברמה גבוהה חיונית למימוש מלא של הפוטנציאל של התגבור הלימודי. כשליש מבין מנהלי בתי-הספר וכמה מהאחראים על התכנית דיווחו על קושי בגיוס מורים מיומנים ברמה גבוהה. כמה מהם דיווחו שלעתים קרובות הקושי נובע מהמשכורות הנמוכות המוצעות.

מנהלי בתי-הספר חשו גם שלמורים לא היו מספיק כלים כדי לתת מענה על הצרכים של התלמידים בכמה תחומים. שמונים ושלושה אחוזים מהמנהלים ציינו שיש צורך בהכשרה נוספת - במיוחד בהקשר למתן מענה על צרכים מיוחדים של התלמידים העולים, הבנת התרבות האתיופית והיכרות עם חומר הלימודים הכלול בבחינות הבגרות. חשוב למצוא דרכים לשפר את הגיוס של צוות הוראה איכותי ומיומן, ולשדרג את הידע והמיומנויות של המורים שכבר מלמדים בתכנית.

**- הרחבת ההעשרה, הפעילויות החברתיות והעבודה עם ההורים.** כמה ממנהלי בתי-הספר הצביעו על הצורך להרחיב את ההעשרה ואת הפעילויות החברתיות המוצעות לתלמידים, ולעבוד עם ההורים כדי לחזק את מעורבותם בלימודים של ילדיהם. כפי שצוין, שירותים אלה מוצעים כעת על-ידי הארגונים המספקים סיוע לימודי, על-ידי ארגונים אחרים המפעילים תכניות מיוחדות למשפחות, ועל-ידי מרכזי הנוער השכונתיים (ראו בפרק הבא). חשוב לבחון את האפשרות להרחיב את מספר המשתמשים בשירותים האלה. מכיוון שביישובים רבים, פעילות זו של הפרויקט הלאומי מתבצעת על-ידי גורמים שונים, ובתחום זה פועלים גם גורמים נוספים של היישוב, חשוב גם לקדם אסטרטגיות לשיתוף פעולה ולחלוקת האחריות בין הספקים השונים בכל יישוב.

**- סוגיות הקשורות לייעוד הסיוע הלימודי אך ורק לתלמידים יוצאי אתיופיה.** אחת הסוגיות שעולות כאשר מכניסים לבתי-הספר את תכנית SPACE לסיוע לימודי היא שהתכנית ניתנת בלעדית לתלמידים יוצאי אתיופיה. חמישית מהמנהלים מרגישים שהתכנית גורמת לאי-נחת בקרב תלמידים שאינם עולי אתיופיה הזקוקים אף הם לסיוע לימודי ומעוניינים להשתתף בתכנית. חשוב להתמודד עם מתחים אלה, ובו בזמן לזכור שרק מיעוט מהמנהלים ראו בכך מקור לדאגה ושרבים מהם דיווחו שבבית-ספרם לא היה מענה ליוצאי אתיופיה לפני תחילת התכנית.

**- קשיים מינהליים.** כמעט מחצית מנהלי בתי-הספר דיווחו על קשיים בארגון קבוצות ההוראה ובהתמודדות עם אילוצים של קביעת לוח זמנים. השיעור הגבוה יחסית של מנהלים (47%) שהתייחסו לסוגיה זו מצביע על החשיבות שבהמשך חיפוש אחר פתרונות יצירתיים.

## 2.4 נתונים ראשוניים על תוצאות הבגרות

המטרה העיקרית של תכנית הסיוע הלימודי היא לקדם הישגים גבוהים בלימודים. זכאות לתעודת הבגרות ואיכותה של התעודה נחשבות מדדים מרכזיים של הצלחה בלימודים, והן מהוות דרישות חובה כדי להמשיך להשכלה גבוהה.

הניתוח של שיעורי הצלחה בבחינות הבגרות מתבסס על הנתונים הארציים של משרד החינוך על הישגים בבחינות הבגרות. נתונים אלה מתעדים בבירור את הצורך לשפר את ההישגים של התלמידים יוצאי אתיופיה בלימודים. הם מצביעים על פערים משמעותיים בהישגים בבחינות הבגרות בין תלמידים יוצאי אתיופיה לבין כלל התלמידים היהודים: 35% מהתלמידים יוצאי אתיופיה שסיימו את בית-הספר התיכון היו זכאים לתעודת בגרות ב-2006, בהשוואה ל-64% מכלל התלמידים באוכלוסייה היהודית (ראו לוח א-1 בנספח). עשרים אחוזים מהתלמידים יוצאי אתיופיה היו זכאים

לתעודת בגרות שענתה על דרישות כניסה לאוניברסיטה, בהשוואה ל-57% מכלל התלמידים באוכלוסייה היהודית.

הנתונים הארציים מצביעים על ירידה בזכאות לתעודת בגרות בקרב עולים חדשים, בכלל, ובקרב תלמידים יוצאי אתיופיה, בפרט. מ-2004 עד 2006 ירד שיעור הזכאות לתעודת בגרות בקרב תלמידים יוצאי אתיופיה מ-44% ב-2004 ל-36% ב-2005 ול-35% ב-2006 (ראו לוח א-1 בנספח). שיעורי ההצלחה בבחינות במתמטיקה ובאנגלית ירדו אף הם. על אף ירידה כללית זו, הייתה יציבות יחסית באחוזי התלמידים יוצאי אתיופיה שקיבלו תעודת בגרות העונה על דרישות הכניסה לאוניברסיטה: מ-21% ב-2004 ל-19% ב-2005 ו-20% ב-2006. מגמות אלה במדדים של בחינות הבגרות מדגימות את האתגר של התכנית לסיוע לימודי במאמציה לשדרג את ההישגים בקרב התלמידים יוצאי אתיופיה.

#### **א. תיאור הניתוח**

בשנת הלימודים תשס"ו התכנית הופעלה ב-80 בתי-ספר, אבל רבים מהם היו חטיבות ביניים ורק ב-38 מבתי-הספר הופעלה התכנית בקרב תלמידי כיתות י"ב. לפיכך, הניתוח מתייחס להישגים בבחינות הבגרות ב-38 בתי-הספר שבהם התכנית לסיוע לימודי הופעלה בקרב תלמידי כיתות י"ב בתשס"ו.

עיון בנתונים מלמד כי גם בבתי-הספר בהם פועלת התכנית, כמו בכלל בתי-הספר, חלה ירידה בהישגים בבחינות הבגרות של יוצאי אתיופיה בין השנים 2004 ל-2006 על פי חלק מהמדדים שנבדקו (ראו לוח א-2 בנספח). *בבתי-הספר בהם פועלת התכנית:*

- ◆ שיעורי הזכאות לתעודת בגרות של התלמידים יוצאי אתיופיה ירדו מ-58% ב-2004 ל-48% ב-2005 ונשארו באותה רמה ב-2006
  - ◆ שיעורי הזכאות לתעודת בגרות העונה על דרישות הסף של האוניברסיטאות ירדו מ-2004 ל-2005, אך עלו שוב ב-2006.
  - ◆ גם שיעורי ההצלחה בבחינות במתמטיקה ירדו מ-2004 עד 2005 ואחר-כך עלו ב-2006.
  - ◆ שיעורי ההצלחה באנגלית נותרו עקביים מ-2004 ל-2005 ואז עלו ב-2006.
- בבתי-הספר ללא התכנית לסיוע לימודי שיעורי ההצלחה בבחינות הבגרות של תלמידים יוצאי אתיופיה ירדו ב-2005 והמשיכו לרדת ב-2006.*

התלמידים שסיימו את בית-הספר ביוני 2006 היו שנתון ראשון של תלמידי כיתות י"ב שהשתתפו בתכנית לפחות שנת לימודים מלאה אחת. ב-14 מבתי-הספר השתתפו תלמידי כיתות י"ב בתכנית במהלך המחצית השנייה של שנת הלימודים הקודמת, כך שהבוגרים בבתי-ספר אלה השתתפו בתכנית במשך שנה וחצי. בשאר 24 בתי-הספר תלמידי כיתות י"ב שנבחנו בבחינות הבגרות השתתפו בתכנית רק שנה אחת.

זאת ועוד, בחינות הבגרות מתפרסות בדרך כלל במהלך שלוש השנים של בית-הספר התיכון, וניתן להניח שתלמידים אלה נבחנו בחלק מהבחינות עוד לפני שהתחילו להשתתף בתכנית. לפיכך, התוצאות הנמדדות משקפות את ההשפעות של חשיפה חלקית בלבד לתכנית.

כאמור, השפעתה של תכנית הסיוע הלימודי על ההישגים בבחינות הבגרות של התלמידים נבחנה באמצעות ניתוח של קובצי נתונים של משרד החינוך. קבצים אלה כוללים מידע על המאפיינים הסוציו-דמוגרפיים של התלמידים ועל המאפיינים של בתי-הספר. מכיוון שהתכנית מופעלת ברמת בית-הספר, ואוכלוסיית היעד היא כלל התלמידים יוצאי אתיופיה בבית-הספר, ביססנו את הניתוח על ההישגים של כל התלמידים יוצאי אתיופיה בכל אחד מבתי-הספר, בין אם הם נהנו ישירות מהתכנית ובין אם לאו. כפי שנאמר בפרק הקודם, 25% במוצע מהתלמידים יוצאי אתיופיה בבתי-ספר אלה לא קיבלו תשומות ישירות מהתכנית, משתי סיבות עיקריות: משום שהם השתתפו בתכנית אחרת שענתה על צורכיהם או משום היעדר מוטיבציה.

הניתוח התבצע על קובץ מיוחד שמשרד החינוך הכין בשביל המכון, שכלל נתונים אישיים על כל התלמידים בישראל, יוצאי אתיופיה ושאינם יוצאי אתיופיה, משפחותיהם ובתי-הספר בהם למדו, וכך אפשר ניתוח מלא של הנתונים כנדרש על-ידי ההערכה. (הנתונים כמובן אנונימיים לחלוטין, כדי לעמוד בתנאי הסודיות).

הניתוח הסטטיסטי התבסס על "התאמה" בין כל אחד מבתי-הספר שבהם הופעלה תכנית הסיוע הלימודי לבין שלושה בתי-ספר אחרים דומים. בתי-ספר דומים אלה נבחרו מבין 431 בתי-ספר תיכון בישראל שלמדו בהם תלמידים יוצאי אתיופיה ב-2006 ושתכנית SPACE לסיוע לימודי לא הופעלה בהם. ההנחה הייתה שהמגמה בקרב בתי-הספר הדומים מייצגת מה היו התוצאות של התלמידים יוצאי אתיופיה אילו התכנית לא הייתה מופעלת.

התאמת בתי-הספר ("בחירת" בתי-הספר הדומים) התבצעה תוך שימוש בחבילה סטטיסטית מיוחדת (ראו <http://www.stata-journal.com>) ונעשתה על בסיס המשתנים הבאים:

מהנתונים על רמת הישגי התלמידים יוצאי אתיופיה בבתי-הספר שבהם הופעלה התכנית, עולה שההישגים בבתי-ספר אלה נטו להיות גבוהים יותר מאשר בבתי-ספר אחרים, עוד לפני שהתכנית החלה לפעול (ראו לוח א-3). כדי לפקח על הבדלים אלה ברמה של בתי-הספר, תחילה "הותאמו" בתי-הספר שבהם הופעלה התכנית לבתי-ספר אחרים על בסיס ההישגים בבחינות הבגרות בקרב התלמידים יוצאי אתיופיה ב-2004, השנה האחרונה לפני שהתכנית החלה לפעול בבית-ספר כלשהו.

לאחר מכן התאמנו את בתי-הספר על בסיס מאפיינים נוספים של התלמידים ושל בית-הספר:

- ◆ המאפיינים הסוציו-דמוגרפיים של התלמידים בבית-הספר, כגון שיעור התלמידים שנולדו מחוץ לישראל, הרמה הממוצעת של השכלת האמהות.
- ◆ שיעור יוצאי אתיופיה בבית-הספר.
- ◆ מאפיינים של בתי-הספר, כגון גודל בית-הספר.
- ◆ רמת ההישגים של כלל אוכלוסיית התלמידים ב-2004.

לקבלת תיאור מלא של המתודולוגיה של הניתוח ושל המשתנים ראו נספח ב'.

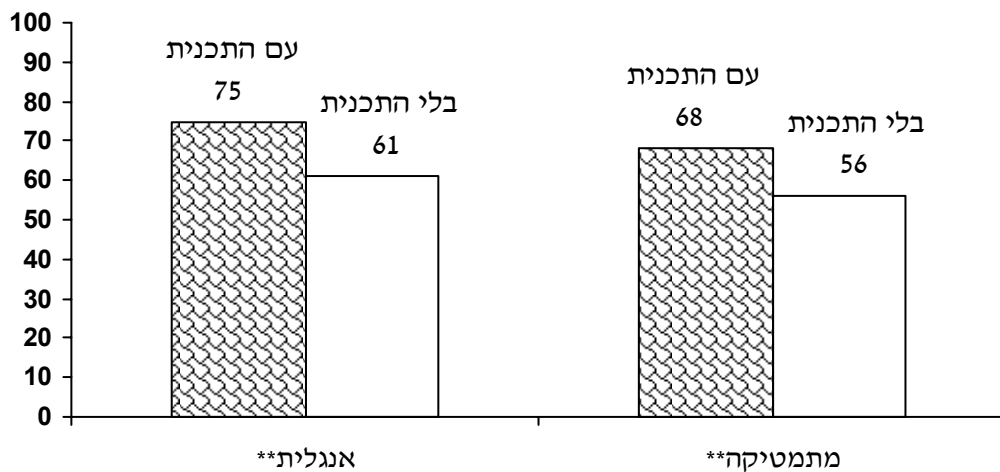
## ב. תוצאות הניתוח

ממצאי הניתוח שיוצגו בהמשך פרק זה מצביעים על כך שכאשר מפקחים על מאפייני בתי-הספר והתלמידים, ישנה השפעה חיובית להפעלת תכנית SPACE לסיוע לימודי בבית-הספר על התוצאות בבחינות הבגרות של התלמידים יוצאי אתיופיה. זאת, על פי כל המדדים שדווחו: הצלחה במתמטיקה ובאנגלית, זכאות לתעודת בגרות בסיסית וזכאות לתעודת בגרות העונה על דרישות הכניסה לאוניברסיטה.

להלן תיאור מפורט יותר של הממצאים.

**הישגים במתמטיקה:** כפי שצוין, התכנית לסיוע לימודי התמקדה במיוחד במתן סיוע בתחומי המפתח של מתמטיקה ואנגלית. בתרשים 6 מוצג האחוז הממוצע של תלמידים יוצאי אתיופיה שהישגיהם בבחינות הבגרות במתמטיקה ב-2006 ענו על הדרישות של בחינות הבגרות הן בבתי-הספר שבהם הופעלה התכנית לסיוע לימודי והן בבתי-הספר הדומים שבהם התכנית לא הופעלה. מהנתונים עולה כי רוב התלמידים יוצאי אתיופיה שלמדו בבתי-הספר עם התכנית עברו את בחינות הבגרות במתמטיקה (ממוצע של 67.5% בבתי-הספר השונים), בהשוואה לממוצע של 55.8% מהתלמידים יוצאי אתיופיה בבתי-ספר דומים ללא התכנית. בממוצע, 11.7% יותר מהתלמידים שהשתתפו בתכנית ענו על דרישות בחינות הבגרות במתמטיקה. נתון זה מצביע על הישגים גבוהים ב-21% בקרב התלמידים בבתי-הספר עם התכנית בהשוואה לבתי ספר דומים ללא התכנית.

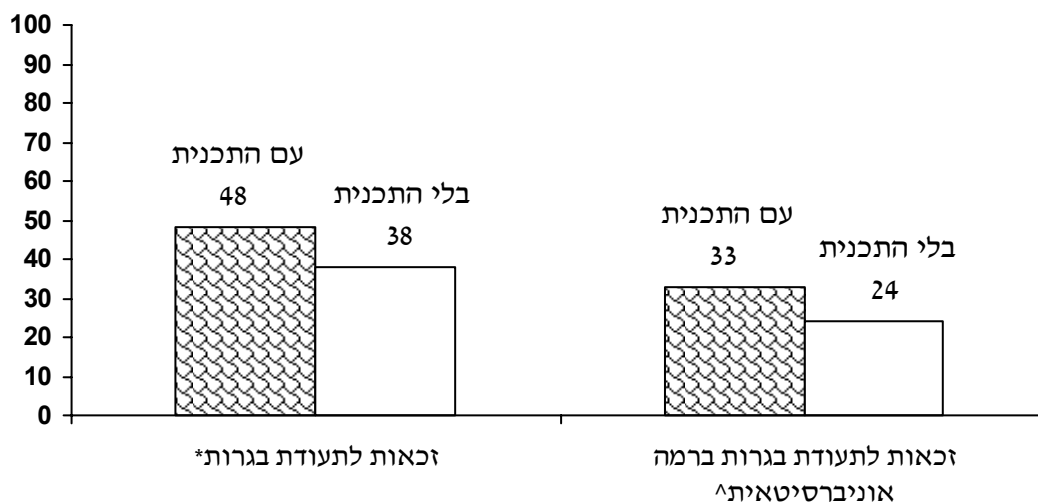
**תרשים 6: אחוז ממוצע של תלמידים יוצאי אתיופיה שעברו את בחינות הבגרות במתמטיקה ובאנגלית<sup>א</sup>: בבתי-ספר עם תכנית הסיוע הלימודי ובבתי-ספר דומים ללא התכנית**



<sup>א</sup> ציון עובר ברמה הדרושה לתעודת בגרות (3 יחידות)  
\*\* p < 0.01

**הישגים באנגלית:** הנתונים מצביעים על כך שבמוצע 75.2% מהתלמידים יוצאי אתיופיה שלמדו בבתי-הספר עם התכנית השיגו תוצאות שמקנות תעודת בגרות באנגלית, בהשוואה למוצע של 61% בקרב התלמידים יוצאי אתיופיה בבתי-הספר הדומים (ראו תרשים 7). מכאן שההבדל בשיעורי הצלחה בבחינות באנגלית מגיע ל-14.2 נקודות האחוז (23% גבוה יותר).

**תרשים 7: אחוז ממוצע של תלמידים יוצאי אתיופיה הזכאים לתעודת בגרות בסיסית ולתעודת בגרות העונה על דרישות הכניסה לאוניברסיטה: בבתי-ספר עם תכנית הסיוע הלימודי ובלעדיה**



^ תעודות המקנות זכאות עם לפחות 4 יחידות של אנגלית  
\* p < 0.05

**זכאות לתעודות בגרות:** ניתחנו את אחוז התלמידים יוצאי אתיופיה שהיו זכאים לתעודת בגרות מלאה, הכוללת בחינות בכ-6 נושאים שונים בנוסף למתמטיקה ולאנגלית. ארבעים ושמונה אחוזים בממוצע מבין התלמידים יוצאי אתיופיה בבתי-ספר עם תכנית הסיוע הלימודי היו זכאים ב-2006, בהשוואה למוצע של 37.9% מהתלמידים יוצאי אתיופיה שלמדו בבתי-ספר דומים ללא התכנית (ראו תרשים 7 לעיל). ההבדל של 10.3 נקודות האחוז בשיעורי הזכאות מייצג הצלחה גבוהה ב-27% בהשוואה לבתי-הספר ללא התכנית.

**זכאות לתעודת בגרות העונה על דרישות הכניסה לאוניברסיטה:** המדד הסופי שאנו מציגים מתייחס לציונים בבחינות הבגרות שעונים על דרישות הכניסה לאוניברסיטה. האוניברסיטאות דורשות אנגלית ברמה של 4 יחידות לפחות בהשוואה ל-3 בתעודה הבסיסית.

מהנתונים עולה ש-33.2% בממוצע מהתלמידים יוצאי אתיופיה בבתי-ספר עם התכנית לסיוע לימודי השיגו תעודה העונה על דרישות הכניסה לאוניברסיטה, בהשוואה ל-23.6% בממוצע מהתלמידים בבתי-ספר דומים ללא התכנית. הפער של 9.6 נקודות מצביע על הצלחה גדולה יותר בשיעור 41% בבתי-הספר עם התכנית. ההבדל בשיעורי הזכאות לתעודת בגרות ברמה אוניברסיטאית גדול יותר

מאשר ההבדל בזכאות לתעודת בגרות כללית, ומשקף את העובדה ששיפור הציונים באנגלית מהווה לעתים קרובות מפתח להשגת תעודת בגרות ברמה הגבוהה יותר.

**לסיכום**, הניתוח הסטטיסטי של קובצי הנתונים הארציים מצביע על השפעה משמעותית של התכנית על שנתון הבוגרים ב-2006. ההשפעה מומחשת בהבדלים המשמעותיים בין שיעורי ההצלחה בבתי-הספר עם התכנית לבין בתי-ספר דומים ללא התכנית. הדבר מדגיש את החשיבות של הרחבת התכנית כדי שתכלול יותר תלמידים יוצאי אתיופיה. הרחבה זו משמעותית במיוחד לאור הפערים הגדולים שנתרו עדיין, יחסית לכלל האוכלוסייה היהודית, והירידה בהישגים של כלל התלמידים יוצאי אתיופיה בשנים האחרונות.

חשוב לציין שגם בבתי-הספר בהם פועלת התכנית, כמו בכלל בתי-הספר, חלה ירידה בהישגים של יוצאי אתיופיה בין השנים 2004 ל-2006 במרבית המדדים שנבדקו. לפיכך, המשמעות של ההישגים הגבוהים יותר בבתי-הספר עם התכנית, יחסית לבתי-הספר הדומים, היא בעיקר במניעת ירידה נוספת בשיעורי הזכאות הבסיסית, ובחיזוק ההישגים במתמטיקה ובאנגלית.

העובדה ששיעורי התלמידים שהצליחו במתמטיקה ובאנגלית גבוהים יותר משיעורי התלמידים שזכאים לתעודת בגרות מלאה מצביעה על הצורך לשקול מתן סיוע לימודי במקצועות נוספים.

תכנית המחקר ממשיכה לעקוב ולנתח תוצאות של בחינות בגרות של בוגרי התכנית בעתיד. שנתון הבוגרים של 2007 כולל תלמידים רבים יותר מבתי-ספר רבים ומגוונים יותר. נתונים אלה יהיו זמינים לניתוח ממשד החינוך בסוף קיץ 2008. חשיבות מיוחדת יש לעובדה שהבוגרים ב-2007 ובשנים הבאות יקבלו תשומות מהתכנית במשך שנות לימוד רבות יותר.

### **3. מרכזי הנוער**

"מרכזי איתור וטיפול לבני נוער במצבי סיכון" מופעלים על-ידי הפרויקט הלאומי של עולי אתיופיה כחלק מתכנית SPACE. מטרתם לתת שירות לכל בני הנוער יוצאי אתיופיה החיים בשכונה שבה ממוקמים מרכזים אלה, ובמיוחד לבני נוער בסיכון. המרכזים מוסיפים ממד נוסף למאמצים המתקיימים בבתי-הספר לספק שירותים בכל תחומי החיים המשמעותיים של בני נוער יוצאי אתיופיה.

המרכזים פועלים כמסגרות לאחר שעות הלימודים, ומספקים מסגרת לפעילויות בשעות הפנאי. דרך עבודתם עם בני הנוער, הכוללת מאמצי יישוג כדי למשוך אליהם את כל בני הנוער שיש להם צרכים, מנסים המרכזים לזהות ולמנוע התנהגויות סיכון. זאת, באמצעות פעילויות חינוכיות המכוונות להנחלת ערכים, ולקידום התפתחות אישית וחברתית. מטרות נוספות כוללות הספקת סיוע וטיפול, כגון הפניות לשירותים קהילתיים שהמרכזים נמצאים איתם בקשר.



מספר ארגונים נבחרו להפעיל את המרכזים: פידל, הקרן לפיתוח חדרה, עמותת עלמיא-ישראל ליהודי אתיופיה, והמתנ"ס של גדרה. שניים מהמרכזים מקבלים מימון אך ורק מהפרויקט הלאומי של עולי אתיופיה. חמישה מרכזים אחרים ממומנים במשותף עם הרשויות המקומיות וגופים אחרים.

### 3.1 מאפייני בני הנוער שמבקרים במרכזים

המרכזים מיועדים לבני נוער יוצאי אתיופיה, ואכן הרוב הגדול (94%) של המבקרים בהם הם ממוצא אתיופי (הם או הוריהם נולדו באתיופיה). האוכלוסייה מתחלקת כמעט שווה בשווה בין מי שנולדו באתיופיה (46%) לבין ילידי הארץ (54%).

טווח הגילים של המבקרים במרכזים נע בין 12 ל-18, כאשר הרוב (58%) הם גילאי 15-18. במרכזים מבקרים גם בנים וגם בנות, אבל שיעורם של הבנים גבוה יותר (62%).

כצפוי, בני הנוער באים ממשפחות המאופיינות במעמד חברתי-כלכלי נמוך. ברבות יש מספר ילדים גדול: ל-90% מהמשפחות יש 4 ילדים או יותר, ל-58% יש 6 ילדים או יותר. חשוב לציין שכמעט בשליש מהמשפחות (30%) אף אחד מההורים אינו עובד בשכר.

רק בני נוער מעטים (14%) עובדים בשכר, אבל רוב האחרים (87%) היו רוצים לעבוד כדי להרוויח כסף. מרבית בני הנוער (96%) המבקרים במרכזים לומדים בבתי-ספר ורק 4% נשרו. עם זאת, שיעורם של אלה שנשרו גדל עם הגיל ו-7% מבני ה-17 אינם הולכים לבית-ספר ולא יסיימו 12 שנות לימוד.

#### לוח 1: מאפיינים של בני הנוער שבאים למרכזים

מספר בני הנוער שרואיינו	348
<b>מאפיינים (באחוזים)</b>	
מוצא אתיופיה (בני הנוער או האמהות)	94
נולדו באתיופיה	46
נולדו בישראל	54
בנות	38
בנים	62
גיל 12-14	42
גיל 15-18	58
משפחות עם 4 ילדים או יותר	90
משפחות עם 6 ילדים או יותר	58
אף אחד מההורים אינו עובד	30

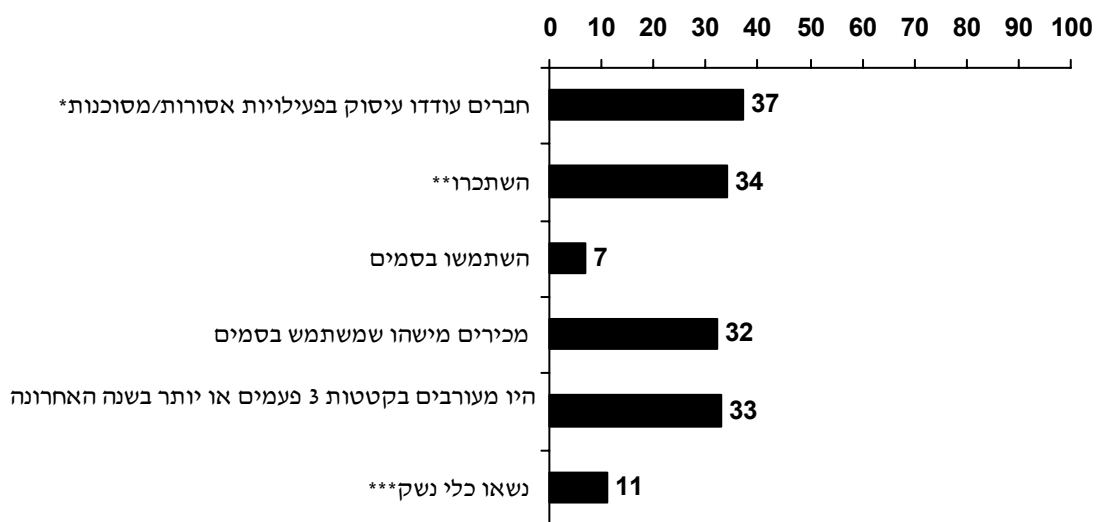
מספר מדדים מצביעים על קשיים רציניים בבית-הספר. כרבע התלמידים המבקרים במרכזים (26%) מדווחים שהם מחסירים שלושה ימי לימודים או יותר מדי חודש. אחד מתוך עשרה תלמידים (10%) נכשל בארבעה נושאים או יותר, ומחצית מהתלמידים (50%) נכשלו במקצוע אחד לפחות. עשרים

ושמונה אחוזים מבני הנוער המבקרים במרכזים דיווחו שהם מודאגים מאוד מעניינים הקשורים לבית-הספר, ו-44% נוספים דיווחו שהם מודאגים, לפחות במידת-מה, מעניינים אלה.

מובן שחשוב מאוד לאתר התנהגויות סיכון מוקדם ככל האפשר. בני הנוער נשאלו האם הם עסקו בהתנהגויות אסורות או מסוכנות, השתכרו או השתמשו בסמים, או היו מעורבים בהתנהגות אלימה (ראה תרשים 8).

חבריהם של 37% מבני הנוער עודדו אותם להשתתף בפעילויות אסורות או מסוכנות. השימוש בחומרים אסורים נפוץ אף הוא: כשליש (34%) השתכרו לפחות פעם אחת. שיעור דומה (32%) מכירים מישהו שהשתמש בסמים וכמה מהם (7%) דיווחו שהם עצמם השתמשו בסמים. השיעור של מי שהיו מעורבים בקטטות בקרב בני הנוער מגיע ל-33%, ו-11% דיווחו שהם נשאו כלי נשק (מקל, סכין או אקדח) לשם הגנה עצמית. רוב אלה שנשאו כלי נשק הם בני גילאי 15 ומעלה: 16% מהם דיווחו שהם נושאים כלי נשק לעומת 7% בקרב בני 12-14.

#### תרשים 8: התנהגות סיכון לפי דיווח בני הנוער (באחוזים)



\* אחוז בני הנוער שענו "כן, לפעמים" או "כן, לעתים קרובות"

\*\* לפחות פעם אחת

\*\*\* נשאו מקל, סכין או אקדח, לשם הגנה עצמית

הדיווחים של בני הנוער המבקרים במרכזים מצביעים, אם כן, על כך שרבים מהם נוקטים בהתנהגות של סיכון גבוה או חשופים למצבי סיכון מסוג כלשהו. בנינו מדד של מצבי סיכון מדווחים, כולל: נשירה מבית-הספר, מספר גדול של ציוני נכשל בבית-הספר (4 או יותר), היעדרויות תכופות (4 פעמים בחודש או יותר), שימוש בסמים, חברים מעודדים להשתתף בפעילויות אסורות או מסוכנות, מעורבות בקטטות (3 או יותר), ונשיאת כלי נשק. לפי מדד זה, 37% מבני הנוער שמבקרים במרכזים דיווחו על שני סוגים לפחות של התנהגויות עם סיכון גבוה.

כשני-שלישים מבני הנוער (67%) אינם מבקרים בכל שירות אחר לבני הנוער בשעות שלאחר הלימודים, ושיעור דומה (60%) לא השתתפו קודם לכן מעולם בכל מסגרת אחרת לבני נוער. נתונים אלה משקפים את התפקיד המשמעותי של מרכזי הנוער ביצירת הזדמנויות חדשות לאוכלוסיית היעד.

## 3.2 פעילויות במרכז

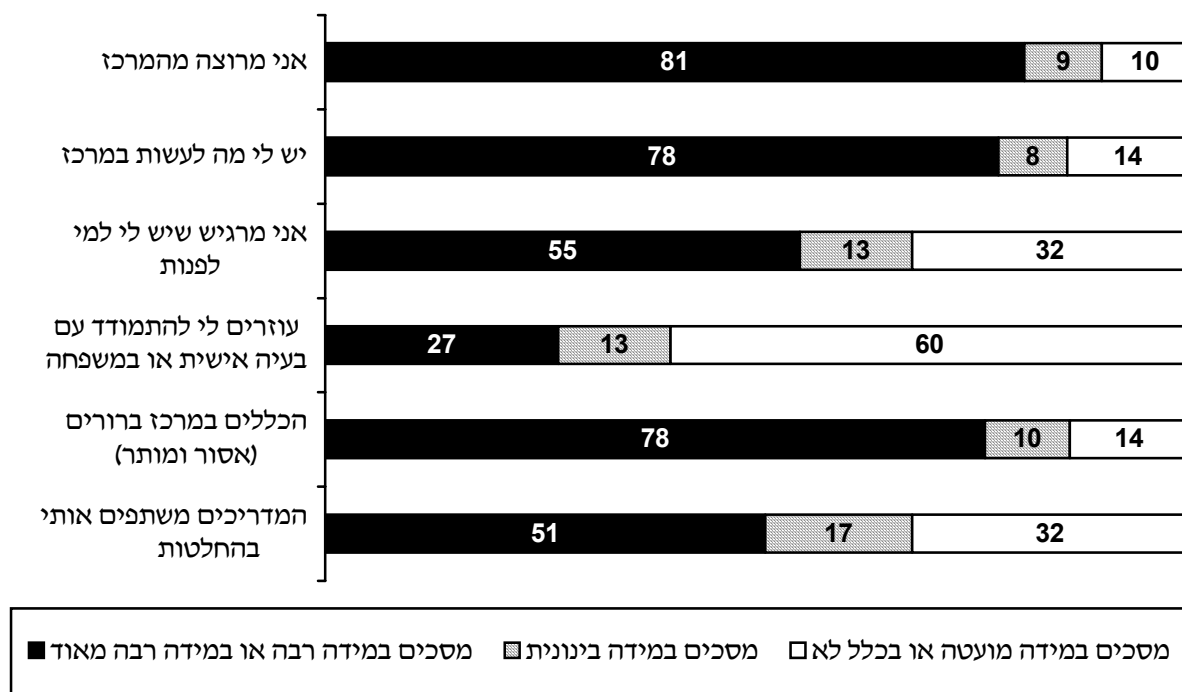
מהממצאים עולה שבני הנוער המבקרים במרכזים נוטים להגיע למרכזים לעתים תכופות, בממוצע כ- 3.6 ימים מדי שבוע. הם גם מבליים זמן רב במרכזים: ממוצע של 3.3 שעות בכל פעם.

המרכזים מציעים בעיקר:

- ◆ מסגרת נורמטיבית שבה אפשר לבלות זמן פנאי ובשעות שלאחר הלימודים.
- ◆ פעילויות העשרה, כגון מועדוני מחשב, פעילויות ספורט, אמנות ומלאכת-יד, מוזיקה ומשחקים.
- ◆ סדנאות לפיתוח אישי, כגון סדנאות למנהיגות, הכנה לשירות בצבא.
- ◆ פעילויות חברה.
- ◆ איתור בעיות והפניות לגופים אחרים, לפי הצורך.
- ◆ סיוע בשיעורי בית.

רוב בני הנוער שבעי רצון מאוד מהפעילויות במרכז (81%). שבעים ושמונה אחוזים אמרו שהם מוצאים מה לעשות במרכז. שיעור דומה הסכימו במידה רבה או במידה רבה מאוד שהכללים במרכז ברורים, ושיעור גדול מרגישים שהם לא רק משתתפים בפעילויות אלא גם שקולם נשמע לגבי הנעשה במרכז. מרביתם מסכימים במידה רבה שהמרכז מספק להם מקור לסיוע אישי, כפי שהתבטא בתשובה על השאלה האם יש להם מישהו שהם יכולים לדבר איתו. בה בשעה, שיעור קטן יותר מרגישים שהמרכז מסייע להם להתמודד עם בעיות אישיות או משפחתיות.

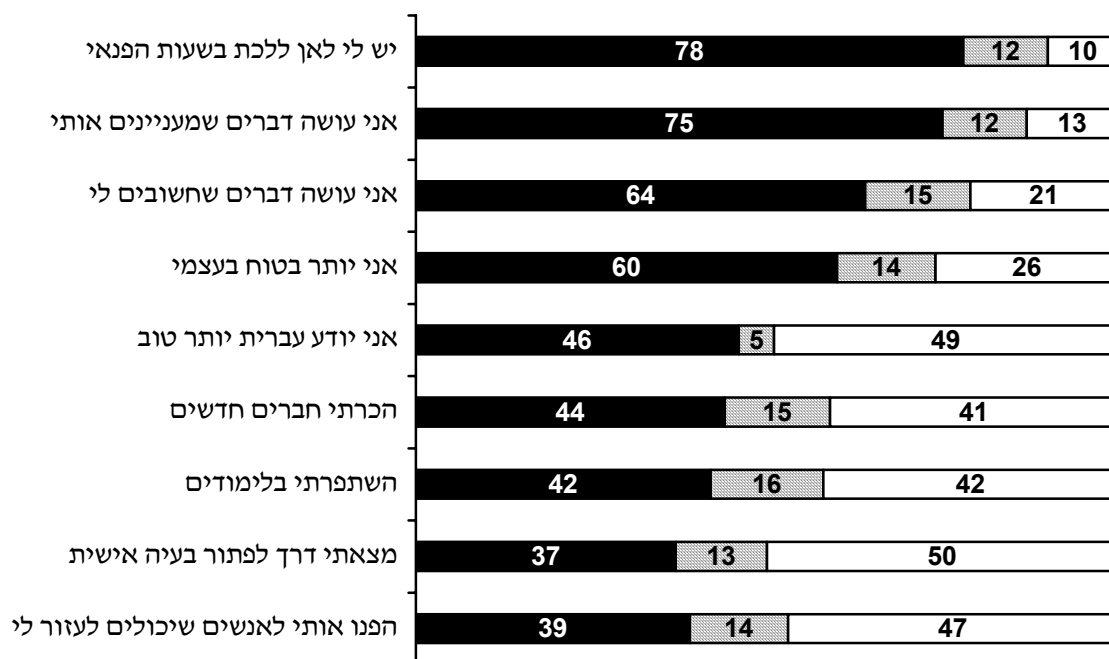
**תרשים 9: שביעות רצון מהמרכזים, לפי דיווח בני הנוער (באחוזים)**



בנוסף לדיווחים על שביעות רצון מהפעילויות במרכז, בני הנוער נשאלו גם על הערכתם את תרומותיו של המרכז (ראו תרשים 10).

שבעים ושמונה אחוזים מסכימים במידה רבה או במידה רבה מאוד שיש להם מקום אליו הם יכולים ללכת בשעות הפנאי שלהם, ושיעור דומה מסכימים שהמרכז הוא מקום בו הם יכולים לעשות דברים שמעניינים אותם (75%). שישים וארבעה אחוזים ממי שהשתתפו בפעילויות במרכז מרגישים במידה רבה שהם עושים דברים שחשובים להם אישית ושההשתתפות שלהם השפיעה על תחומים שונים של חייהם: רבים חשים בטוחים יותר בעצמם, שהעברית שלהם השתפרה, שהם פגשו חברים חדשים, או ששיעורי הבית שלהם השתפרו. כמחצית מדווחים שהם הופנו על-ידי הצוות במרכז אל אנשים שיכולים לסייע להם, ושיעור דומה דיווחו על קבלת עזרה בבעיה אישית.

**תרשים 10: הערכתם של בני הנוער את תרומות המרכזים (באחוזים)**



מסכים במידה מועטה או בכלל לא   
  מסכים במידה בינונית   
  מסכים במידה רבה או במידה רבה מאוד

הרכזים של המרכזים הצביעו בראיונות על הגורמים העיקריים שמאחורי הצלחת המרכזים. הם הדגישו את החשיבות של מערכת יחסים אכפתיים רצופים בין אנשי הצוות לבין בני הנוער, כאשר אנשי הצוות משמשים דמות לחיקוי (role model) בשביל בני הנוער.

כל המרכזים משתפים פעולה עם שירותים קהילתיים בשעת הצורך, כולל השירות למניעת נשירה והשירות לקידום נוער במשרד החינוך, מחלקות מקומיות לשירותי רווחה, שירות המבחן לנוער והשירות לנערים וצעירים במשרד הרווחה, בתי-הספר, מתנ"סים, מועדוני נוער אחרים והמשטרה. עם זאת, כמה מהרכזים ביטאו בראיונות עמם משאלה לשיתוף פעולה רב יותר ולהקמת גוף עירוני שיהיה אחראי על תכנון העבודה עם בני הנוער ברמה המקומית.

הרכזים של המרכזים העלו גם סוגיות אחרות שיש לטפל בהן. הם היו רוצים לראות שיפור בשלושה תחומים עיקריים: הרחבת מגוון הפעילויות המוצעות ומספר הימים שהמרכזים פתוחים בהם (באותם מרכזים שמספרם של ימי הפעילות בהם מוגבל), שיפור המבנים שבהם ממוקמים המרכזים והכללה של חברי צוות רבים יותר ממקצועות הטיפול. בני הנוער דיווחו אף הם על שביעות רצון גבוהה ועל תרומת השתתפותם במרכזים בתחומים רבים. עם זאת, אחוז נמוך יותר מבני הנוער דיווחו שהיה מישהו בצוות המרכז שיכלו לפנות אליו או שהמרכז עזר להם עם בעיות אישיות. לא כל בני הנוער עשויים להזדקק לסיוע כזה אבל נראה שיש צורך לחזק את התחום הזה.

ממצאים ראשוניים מהסקרים שנערכו במרכזי הנוער הוצגו בפני מנהיגות הפרויקט הלאומי של עולי אתיופיה ביוני 2006. מאז, החלו לפעול עוד מרכזי נוער, וכיום פועלים בחסות הפרויקט הלאומי 23 מרכזי נוער. הרבה נעשה כדי להוסיף ולשדרג את עבודתם של המרכזים ולהבטיח שהם יספקו שירותים אפקטיביים לבני הנוער. סוגיה מרכזית הייתה להבטיח שהמרכזים יענו על הצרכים המגוונים של כל בני הנוער המשתמשים בשירות זה, הן של אלה שמצבם נורמטיבי והן של אלה שנמצאים במצבי סיכון גבוה. נעשו מאמצים לגוון יותר את חבילת הפעילויות במרכזים, ובשיתוף עם ארגונים אחרים העובדים עם הפרויקט הלאומי הוכנסו תכניות וסדנאות לפיתוח אישי וחברתי. ההערכה של שירות מרכזי זה תימשך תוך כדי הרחבת פעילותו של השירות לשכונות רבות ברחבי הארץ.

## 4. סיכום

מטרתו של הפרויקט הלאומי של עולי אתיופיה היא לקדם את בני הנוער יוצאי אתיופיה באמצעות תכניות שיענו על צורכיהם הלימודיים, הרגשיים והחברתיים. המחקר הנוכחי בחן שני מרכיבים עיקריים של תכנית SPACE שהפעלתם התחילה ב-2005: התכנית לסיוע לימודי ומרכזי הנוער.

**התכנית לסיוע לימודי** התרחבה באופן משמעותי מאז תחילתה. עד 2007 היא הופעלה ב-23 יישובים ב-119 חטיבות ביניים ובתי-ספר תיכוניים, והיא משרתת כ-7,000 תלמידים יוצאי אתיופיה בכיתות ז' עד י"ב. רוב (75%) התלמידים יוצאי אתיופיה בבתי-הספר בהם היא הופעלה השתתפו בתכנית לסיוע לימודי. התכנית מספקת תגבור לימודי בשעות שלאחר הלימודים בקבוצות קטנות במהלך שנת הלימודים. כל משתתף מקבל כ-4 שעות הוראה בכל שבוע, בעיקר במתמטיקה ובאנגלית. בנוסף, התלמידים בבית-ספר תיכון מקבלים סיוע מרוכז לפני בחינות הבגרות.

הממצאים מצביעים על שביעות רצון גבוהה של מנהלי בתי-הספר מהתכנית. המנהלים דיווחו שבמידה רבה הם היו שבעי רצון מהפעלת התכנית בבית-הספר שלהם, ומתרומתה לקידום התלמידים. תרומות אלה נתפסו כמשמעותיות במיוחד בחיזוק הביטחון העצמי של התלמידים, שיפור הישגים לימודיים והגברת המוטיבציה של התלמידים לבית-הספר. כמה מהמנהלים דיווחו גם שהתכנית שיפרה באופן ניכר את העבודה של צוות בית-הספר עם התלמידים יוצאי אתיופיה.

בדקנו את השפעתה של תכנית SPACE לסיוע לימודי על ההישגים בבחינות הבגרות של השנתון הראשון של בוגרי כיתה י"ב שהשתתפו בתכנית. הבדיקה התבצעה באמצעות ניתוח סטטיסטי רב-משתני של הנתונים הארציים של משרד החינוך. הניתוח השווה בין ציוני הבגרות של תלמידים יוצאי אתיופיה בבתי-הספר שבהם הופעלה התכנית, לבין ציונים של תלמידים יוצאי אתיופיה בבתי-ספר דומים שאינם משתתפים בתכנית.

מהממצאים עולה שלתכנית הייתה השפעה ניכרת על ההישגים בבחינות הבגרות של תלמידים יוצאי אתיופיה בבתי-ספר שבהם הופעלה תכנית לסיוע לימודי. האחוז הממוצע של התלמידים שהשיגו ציונים באנגלית ובמתמטיקה ברמה הנדרשת לקבלת תעודת בגרות, ושיעור הזכאים הן לתעודת בגרות בסיסית והן לתעודת בגרות ברמה הנדרשת לכניסה לאוניברסיטה, גבוהים יותר בבתי-הספר עם התכנית, בהשוואה לבתי-הספר הדומים האחרים ללא התכנית.

ממצאי המחקר מצביעים על הצורך להמשיך לפעול לצמצם את הפערים המשמעותיים מאוד שעדיין קיימים בין התלמידים יוצאי אתיופיה לבין התלמידים אחרים. יש להמשיך ולפתח אסטרטגיות יעילות להעלאת המוטיבציה של התלמידים ולשפר את איכות ההוראה. ההצלחה של ההוראה בשיפור הציונים במתמטיקה ובאנגלית מצביעה על החשיבות שבשיקול האם לתת תגבור במקצועות נוספים. ניתן גם להרחיב את ההעשרה והפעילויות החברתיות, כמו גם תמיכה רגשית, כדי לענות טוב יותר על הצרכים המגוונים של התלמידים. לבסוף, הצורך לעבוד עם ההורים כדי לקדם את מעורבותם ותמיכתם בהשכלת ילדיהם מהווה סוגיה מרכזית שיש להתמודד איתה

**מרכזי הנוער** מציעים פתרונות לצרכים של יוצאי אתיופיה בני 12 עד 18 בתחום של חינוך בלתי פורמלי, על-ידי הספקת פעילויות לאחר שעות הלימודים, העשרה וסדנאות לפיתוח אישי. המרכזים מיועדים לספק פעילויות משמעותיות לאחר שעות הלימודים לכל בני הנוער יוצאי אתיופיה, תוך מתן תשומת-לב מיוחדת לצרכים של בני נוער במצבי סיכון גבוה, באמצעות הפניה לשירותי טיפול בקהילה.

כמעט כל המבקרים במרכזים אלה הם יוצאי אתיופיה. המבקרים במרכזים נוטים להגיע אליהם מספר פעמים בשבוע במשך מספר שעות כל פעם. לרבים (60%) הייתה זו הפעם הראשונה שהם ביקרו במרכז נוער, ורובם (67%) אינם מבקרים במרכזי נוער או במועדונים אחרים. רק 4% מבני הנוער שביקרו במרכזים נשרו באופן רשמי מבית-הספר. עם זאת, רבים מבני הנוער מתקשים בבית-הספר ובתחומים אחרים, ו-37% מהם דיווחו על שתיים או יותר התנהגויות של סיכון גבוה.

תפיסותיהם של בני הנוער את המרכזים הן חיוביות: רבים מהמשתתפים שבעי רצון מאוד מהמרכזים. התרומות שדווחו בתכיפות הרבה ביותר היו הספקת מסגרת לבילוי פנאי ופעילויות מעניינות וחשובות והגברת הביטחון העצמי. בני נוער רבים רואים גם תרומה משמעותית בתחומים אחרים, כגון מצבם החברתי, יכולתם לפתור בעיות, הפניות לעזרה לגופים אחרים בקהילה לקבלת עזרה, מיומנות טובה יותר בשפה העברית ושיפור בשיעורי הבית.

הממצאים מצביעים על הצורך לשקול את הרחבת הפעילויות המוצעות במרכז, באמצעות פעילויות חדשות והגדלת מספר הימים בשבוע שבהם המרכז פתוח. חשוב גם לבחון דרכים לחזק את תחושותיהם של בני הנוער שהם יכולים לפנות לאנשי הצוות במרכזים לקבלת סיוע. לבסוף, כמה מהרכזים של מרכזי הנוער הצביעו על הצורך להרחיב את שיתוף הפעולה עם שירותים קהילתיים אחרים ולעודד את ההורים להיות יותר מעורבים.

SPACE נכנס לשנתו הרביעית, והתכניות הן של סיוע לימודי והן של מרכזי נוער התרחבו באופן משמעותי. על פי הגישה הכוללת של הפרויקט הלאומי של עולי אתיופיה, תכניות אלה מספקות שירותים חשובים לבני הנוער בתחומי מפתח: הישגים לימודיים, פעילויות לאחר שעות הלימודים, התפתחות חברתית ואישית, ועוד. בהמשך, ההערכה תמשיך לבחון את יישום התכנית ותוצאותיה בה בשעה שהתכנית ממשיכה להתמודד עם האתגר של מתן מענה מועיל על הצרכים של בני נוער יוצאי אתיופיה.



## מקורות

בן-אריה, א.; קמחי, מ. (עורכים) 2007. **ילדים עולים בישראל 2007**. המועצה הלאומית לשלום הילד, המשרד לקליטת עלייה, ירושלים.

בן-אריה, א.; ציונית, י.; קמחי, מ. (עורכים) 2005. **ילדים בישראל, שנתון סטטיסטי 2005**. המועצה הלאומית לשלום הילד; Ashalim <http://www.ashalim.org.il/>; והפורום הבין-משרדי לסטטיסטיקה של הילד, ירושלים.

בן-אריה, א.; צ'רנובלסקי, ד. (עורכים) 2004. **ילדים עולים בישראל 2004**. המועצה הלאומית לשלום הילד, המשרד לקליטת עלייה, ירושלים.

הלשכה המרכזית לסטטיסטיקה. 2006. **תלמידים עולים במוסדות חינוך תשס"ד**, משרד החינוך והתרבות והספורט, ירושלים.

הפרויקט הלאומי של עולי אתיופיה. 2007. **דוח רבעוני אוקטובר-דצמבר 2006**. הפרויקט הלאומי של עולי אתיופיה, ירושלים.

הפרויקט הלאומי של עולי אתיופיה. 2006. **התמודדות עם אתגרי קהילת יוצאי אתיופיה בישראל באמצעות שותפות ייחודית**. הפרויקט הלאומי של עולי אתיופיה, ירושלים.

לוין, ת.; שוהמי, א.; ספולסקי, ד. 2003. **הישגים בלימודים של תלמידים עולים: ממצאים והמלצות למקבלי החלטות**. הגף לקליטת תלמידים עולים ולשכת המדען הראשי, משרד החינוך, ירושלים.

ליפשיץ, ח.; נועם, ג.; חביב, ג. 1998. **קליטתם של בני נוער יוצאי אתיופיה: מבט רב-ממדי ראיית בני נוער, אמהות ואנשי מערכת החינוך**. דמ-332-98. גוינט מכון ברוקדייל, ירושלים.

מנגשה, נ. 2005. **הפרויקט הלאומי של עולי אתיופיה. סיכום שנתי ינואר-ספטמבר 2005**. הפרויקט הלאומי של עולי אתיופיה, ירושלים.

מנגשה, נ. 2005. **הפרויקט הלאומי של עולי אתיופיה - דיווח רבעוני אוקטובר-דצמבר 2006**. הפרויקט הלאומי של עולי אתיופיה, ירושלים.

Cohen-Navot, M.; Levi, D.; and Gilad, S. 2008. **Opportunities for NGO Involvement in the Education of Disadvantaged Children and Youth in Israel: Future Directions for Youth Renewal Fund**. RR-507-08. Myers-JDC-Brookdale Institute, Jerusalem.

Cohen-Navot, M.; and Baruj-Kovarsky, R. 2007. **Findings from the Evaluation of the SPACE Program: Implementation of the Scholastic Assistance Program**. Presented at the Annual Seminar of SPACE, June, 2007, Tel Aviv. Myers-JDC-Brookdale Institute, Jerusalem.

Cohen-Navot, M.; Levi, D.; and Baruj-Kovarsky, R. 2006. **Findings from the Evaluation of the SPACE Program: Implementation of the Youth Centers**. Presented to the Board of Governors, June, 2006, Myers-JDC-Brookdale Institute, Jerusalem (unpublished)

Mengesha, N. 2004. **First Mapping Report: Education, Needs and Programs of the Ethiopian Community.** Ethiopian National Project, Jerusalem.

Myers-JDC-Brookdale Institute. 2001. **Integration of Ethiopian Immigrants into Israel Society: Challenges, Programs and Policies, and Future Directions.** S-93-01. Jerusalem.

Wolda, A. 2006. **The Integration of Ethiopian Immigrants in Education and the Work: Summary of New Findings.** Myers-JDC-Brookdale Institute, Jerusalem (unpublished document).

## נספח א: לוחות

לוח א-1: הישגים של תלמידים יוצאי אתיופיה ושל תלמידים אחרים בבחינות הבגרות, בתי-ספר דוברי עברית בלבד, 2002-2006 (באחוזים)

2006	2005	2004	2003	2002	
					<b>תלמידים יוצאי אתיופיה</b>
2,107	2,080	2,024	1,802	1,582	מספר התלמידים (N)
48	49	53	48	51	ציון עובר : מתמטיקה <sup>1</sup>
60	62	63	62	58	ציון עובר : אנגלית <sup>1</sup>
35	36	44	43	43	זכאות לתעודת בגרות
					זכאות לתעודת בגרות אשר עונה על דרישות
20	19	21	20	18	הכניסה לאוניברסיטה <sup>2</sup>
					<b>תלמידים אחרים</b>
67,803	69,677	70,993	68,742	68,608	מספר התלמידים (N)
74	74	75	75	74	ציון עובר : מתמטיקה <sup>1</sup>
85	83	83	85	84	ציון עובר : אנגלית <sup>1</sup>
64	62	65	66	66	זכאות לתעודת בגרות
					זכאות לתעודת בגרות אשר עונה על דרישות
57	55	57	58	58	הכניסה לאוניברסיטה <sup>2</sup>

<sup>1</sup> ברמה של 3 יחידות או יותר, כנדרש לתעודת בגרות

<sup>2</sup> 4 יחידות בחינה באנגלית

הערה : הנתונים המוצגים כאן כוללים רק תלמידים בתי-ספר שבהם תלמידים נבחנו בבחינות הבגרות

**לוח א-2: הישגים של תלמידים יוצאי אתיופיה בבחינות הבגרות - בבתי-ספר בהם הופעלה תכנית הסיוע הלימודי עד 2006 (באחוזים)**

2006	2005	2004	2003	2002	
					<b>תלמידים יוצאי אתיופיה בבתי-ספר עם תכנית הסיוע הלימודי</b>
440	379	373	322	235	מספר התלמידים (N)
67	61	70	65	69	ציון עובר: מתמטיקה <sup>1</sup>
77	75	75	78	76	ציון עובר: אנגלית <sup>1</sup>
48	48	58	58	62	זכאות לתעודת בגרות
					זכאות לתעודת בגרות אשר עונה על דרישות
32	28	34	34	35	הכניסה לאוניברסיטה <sup>2</sup>

\* בכמה מבתי-הספר "האחרים" התכנית הופעלה מאוחר יותר במהלך שנת הלימודים תשס"ז  
<sup>1</sup> ברמה של 3 יחידות או יותר, כנדרש לתעודת בגרות  
<sup>2</sup> 4 יחידות בחינה באנגלית

**לוח א-3: שיעורים ממוצעים של הצלחה בבחינות הבגרות בבתי-ספר עם תכנית הסיוע הלימודי ובבתי-ספר דומים ללא התכנית, גודל הפער בין השיעורים בבתי-ספר עם התכנית ובבתי-ספר דומים, ואחוז הגידול**

היקף ההבדל - יחסית לבתי-ספר דומים	ההבדל	בתי-ספר דומים ללא תכנית סיוע לימודי	בתי-ספר עם תכנית סיוע לימודי	
21%	11.7%** (5.2)	55.8%	67.5%	ציוני עובר בבחינות במתמטיקה
23%	14.2%** (4.9)	61.0%	75.2%	ציוני עובר בבחינות באנגלית <sup>1</sup>
27%	10.3* (5.4)	37.9%	48.2%	זכאות לתעודת בגרות <sup>1</sup>
41%	9.6 (5.8)	23.6%	33.2%	זכאות לתעודת בגרות ברמה אוניברסיטאית <sup>2</sup>

\* p < 0.05  
\*\* p < 0.01  
<sup>1</sup> ברמה של 3 יחידות או יותר, כנדרש לתעודת בגרות  
<sup>2</sup> 4 יחידות בחינה באנגלית

## נספח ב: תיאור של הניתוח הסטטיסטי

השפעתה של תכנית SPACE לסיוע לימודי על הישגי התלמידים בבחינות הבגרות הוערכה באמצעות ניתוח סטטיסטי רב-משתני, שלקח בחשבון השפעות אפשריות הנובעות ממאפיינים אחרים של התלמידים ושל בתי-הספר ב-2006 ולפני כן. מכיוון שהתכנית מופעלת ברמת בית-הספר, ואוכלוסיית היעד שלה היא כלל התלמידים יוצאי אתיופיה בבית-הספר, בחרנו לבסס את הניתוח על ההישגים של התלמידים יוצאי אתיופיה בכל בית-ספר.

תוך שימוש בשיטת ההתאמה של "השכן הקרוב ביותר" לכל אחד מבתי-הספר שבהם הופעלה תכנית הסיוע הלימודי, חושב אומדן של מה היה קורה בבית-הספר אילו לא הופעלה בו התכנית (counterfactual), וזאת בהסתמך על התוצאות של בתי-ספר דומים שבהם תכנית הסיוע הלימודי לא הופעלה.

קובצי הנתונים של משרד החינוך אפשרו לנו להשתמש במשתנים הבאים כדי לבצע את ההתאמה בין בתי-הספר:

א. מאפיינים של בית-הספר

◆ פיקוח (ממלכתי או דתי)

◆ מחוז במשרד החינוך

◆ "מדד טיפוח" של בית-הספר

◆ גודל - מספר התלמידים (2006-2004)

ב. מאפיינים סוציו-דמוגרפיים של כל התלמידים בבית-הספר:

◆ שיעור התלמידים שנולדו מחוץ לישראל (2006)

◆ ממוצע מספר הילדים במשפחותיהם של כל אחד מהתלמידים (2006)

◆ ממוצע מספר שנות ההשכלה של האם (2006)

◆ שיעור הבנות (2006)

ג. מאפיינים סוציו-דמוגרפיים של התלמידים יוצאי אתיופיה בבית-הספר:

◆ שיעור התלמידים יוצאי אתיופיה בבית-הספר (ב-2006 וב-2004)

◆ שיעור התלמידים יוצאי אתיופיה שנולדו מחוץ לישראל (2006)

◆ ממוצע מספר הילדים בקרב משפחות של תלמידים יוצאי אתיופיה (2006)

◆ ממוצע מספר שנות ההשכלה של האם בקרב תלמידים יוצאי אתיופיה (2006)

◆ שיעור הבנות בקרב תלמידים יוצאי אתיופיה (2006)

ד. הישגים של התלמידים בבחינות הבגרות ב-2004 (לפני יישום התכנית)

◆ שיעור כל התלמידים שקיבלו תעודת בגרות (2004)

◆ שיעור התלמידים יוצאי אתיופיה שעברו את הבחינה במתמטיקה (2004)

◆ שיעור התלמידים יוצאי אתיופיה שעברו את הבחינה באנגלית (2004)

◆ שיעור התלמידים יוצאי אתיופיה שקיבלו תעודות בגרות (2004)

הכללת המאפיינים של התלמידים ושל בית-הספר משנת 2004 מאפשרת לתהליך ההתאמה להתייחס לשינויים שחלו מ-2004 עד 2006. כדי "לפקח" במיוחד על הבדלים בין בתי-הספר ברמת התוצאות החינוכיות, ההתאמה כוללת נתונים על תוצאות בחינות הבגרות של תלמידים יוצאי אתיופיה ושל כל התלמידים בבית-הספר ב-2004 לפני שהתכנית הופעלה.

בהתאמה בין בתי-ספר, הגדרנו תחילה "התאמות מדויקות" במדדים של הישגי התלמידים יוצאי אתיופיה בהקשר להישגים במתמטיקה, הישגים באנגלית וזכאות לתעודת בגרות ב-2004, כדי לתת להם משקל מיוחד בתהליך ההתאמה.

בהתבסס על משתנים אלה, נבחרו להשוואה עם כל בית-ספר המשתתף בתכנית SPACE שלושה בתי-ספר מבין בתי-הספר שלא השתתפו בתכנית. אומדנים של מה היה קורה בבית-הספר אילולא התכנית יושמה נבנו בהתבסס על התוצאות של שלושה בתי-ספר אלה. השפעתה של התכנית הוערכה כממוצע של ההבדלים בין התוצאות בבתי-הספר עם התכנית לבין התוצאה של האומדן. חשוב לציין שנערכו ניסויים בשילובים שונים ומגוונים של התאמת משתנים, וכולם הראו השפעה משמעותית על התוצאות בבחינות הבגרות.

פרטים נוספים ניתן לקבל ב- <http://www.stata-journal.com/software/sj4-3/st0072/nnmatch.hlp>