

**הערכת תכנית SPACE סיוע לימודי
בבתי הספר הטכנולוגיים
מטעם הפרויקט הלאומי של עולי אתיופיה**

**בהפעלת מכון ברנקו וייס
ממצאי הפעלת התכנית בשנת הלימודים תשע"ב (2011-2012)**

ד"ר רותי לוסטיג

שירה קוסקס

דברי תודה

ברצוננו להודות לשותפים הרבים שסייעו בשלבים השונים של ביצוע ההערכה לתכניות 'הפרויקט הלאומי' לאורך השנים, ובשנת הלימודים תשע"ב בפרט.

ראשית, תודה לעמותת **הפרויקט הלאומי של עולי אתיופיה**, המממנת את התוכנית, ולעומד בראשה – **רוני אקלה** מנכ"ל הפרויקט הלאומי של עולי אתיופיה, על השותפות והתמיכה בתהליכי ההערכה. תודה ל**שרון טרקין**, מנהל התפעול, ול**גרייס רודניצקי**, מנהלת קשרי החוץ בפרויקט הלאומי של עולי אתיופיה על השותפות לאורך השנים בחשיבה ובדיונים על הערכת התכניות וקידום התלמידים.

תודה למנכ"לית המכון, **ניבה חסון**, שזימנה חשיבה ובחינה מחודשת של תהליך ההערכה, ואפשרה מרחב עשייה רב.

תודה ל**דפי בירן-זינגר**, מנהלת מערך התוכניות על הליווי השוטף שניתן לאורך כל השלבים של ביצוע מחקר ההערכה.

תודה מיוחדת למנהלת התכנית הייחודית בבתי הספר הטכנולוגים מטעם SPACE סיוע לימודי – **נגה קסאי**, ולמנחות התכנית, על שותפות וזמינות לאורך כל הדרך, בחשיבה ובדיאלוג מתמיד. הערותיהן והארותיהן היוו חלק בלתי נפרד מהחשיבה המקצועית, תהליך איסוף המידע, ניתוח הממצאים ותהליך הפצת המידע.

תודה ל**מנחי התכנית** שהשקיעו שעות רבות ועמל רב באיסוף הנתונים והשאלונים לאורך השנה.

תודה לצוות יחידת ההערכה **נעמי קפלן ועדי טורג'מן** שטרחו רבות באיסוף החומרים ועיבודם תוך הקפדה על דיוק ואמינות.

תודה ל**ד"ר חן ליפשיץ** על בסיס הנתונים וההערכה שבנתה לאורך שנים.

השותפות בתהליך ההערכה זימנה למידה הדדית, תוך דיאלוג במספר מעגלים – מעגל השותפים, מנהלות התכנית, אנשי השדה ויחידת ההערכה. אנו תקווה כי הממצאים המוצגים בדוח זה, יזמנו דיון על הישגי התכנית ואתגריה, תוך שהם מאפשרים המשך למידה וצמיחה עתידיים.

שירה קוסקס וד"ר רותי לוסטיג

תוכן

2	תוכן	
5	עיקר הממצאים ואתגרים לעתיד	
8	1.1	1.1
8	1.2	1.2
9	2	2
9	2.1	2.1
10	2.2	2.2
	2.2.1	2.2.1
	2.2.2	2.2.2
	2.2.3	2.2.3
	2.2.4	2.2.4
14	3	3
14	3.1	3.1
14	3.1.1	3.1.1
14	3.1.2	3.1.2
15	3.2	3.2
15	3.2.1	3.2.1
15	3.2.2	3.2.2
16	3.3	3.3
16	3.3.1	3.3.1
17	3.3.2	3.3.2
18	3.3.3	3.3.3
19	3.3.4	3.3.4
20	3.4	3.4
20	3.4.1	3.4.1
21	3.4.2	3.4.2
22	3.4.3	3.4.3
23	3.4.4	3.4.4
24	3.4.5	3.4.5
25	3.4.6	3.4.6
26	3.5	3.5
27	3.5.1	3.5.1
	3.5.2	3.5.2
	28	28
	ובנות	

29	פירוט המדדים	3.5.3
40	שאלות פתוחות ביחס להשפעת התכנית ומרכיביה	3.5.4
43	נספחים	.4

רשימת לוחות

9	לוח 1: מרכיבים מרכזיים, ביחס למטרות התכנית
9	לוח 2: מוקדי וכלי ההערכה, ביחס למטרות התכנית, בתשע"ב
15	לוח 3: אחוז נוכחות חודשי, בבתי הספר הטכנולוגיים בתכנית
	לוח 4: שיעור בוגרי תכנית SPACE בבתי הספר הטכנולוגיים הזכאים לתעודת בגרות, לפי שנים וסוג תעודה (במספרים מוחלטים ובאחוזים)
16	לוח 5: הסללות משתתפי התכנית בשכבות ט'-י"א, תשע"ב, לסוגי תעודות, לפי שכבה, במספרים מוחלטים ובאחוזים
19	לוח 6: מסלולי ההמשך של בוגרי התכנית, בשנים תשע"ב ותשע"א
19	לוח 7: דיווח המשתתפים על ההיגדים המרכיבים את המדד: אחריות על הלמידה, לפי מגדר
30	לוח 8: דיווח המשתתפים על ההיגדים המרכיבים את המדד: מוטיבציה והתמדה, לפי מגדר
31	לוח 9: דיווח המשתתפים על ההיגדים המרכיבים את המדד: הערכה עצמית, לפי מגדר
32	לוח 10: דיווח המשתתפים על ההיגדים המרכיבים את המדד: מיקוד שליטה פנימי ותחושת מסוגלות, לפי מגדר
33	לוח 11: דיווח המשתתפים על ההיגדים המרכיבים את המדד: מערכת יחסים עם הסביבה, לפי מגדר
35	לוח 12: דיווח המשתתפים על ההיגד: אני אוהב להיות לבד, לפי מגדר
37	לוח 13: דיווח המשתתפים על ההיגדים המרכיבים את המדד: היעדר תחושת מוגנות של התלמידים בבית הספר, לפי מגדר
37	לוח 14: דיווח המשתתפים על ההיגדים המרכיבים את המדד: משוב על התכנית, לפי מגדר
39	לוח 15: עיקרי תשובות המשתתפים, לשאלה 'במה השפיעה עליך השתתפות בתכנית במיוחד?'
41	לוח 16: עיקרי תשובות המשתתפים, לשאלה 'אילו פעילויות תרמו לך במיוחד במסגרת התכנית?'
41	לוח 17: עיקרי תשובות המשתתפים, לשאלה 'האם יש דברים שהיית משנה או עושה אחרת בפעילויות?'
42	לוח 18: עיקרי תשובות המשתתפים, לשאלה 'אילו עוד דברים היית רוצה שיהיו בתכנית?'

רשימת תרשימים

- תרשים 1 : מאפייני גיל ומגדר של משתתפי תכנית SPACE בבתי הספר הטכנולוגיים, בתשע"ב 14
- תרשים 2 : הישגי בוגרי התכנית בבית הספר של התמ"ת באשקלון, בתשע"ב (N=21) 18
- תרשים 3 : רמת ההישגים הלימודיים של משתתפי התכנית, ושל הקבוצה להשוואה, מזווית הראיה של המחנכים, באמצע ובסוף השנה. 21
- תרשים 4 : צפי רמת ההשכלה בעתיד של משתתפי התכנית, ושל הקבוצה להשוואה, מזווית הראיה של המחנכים, באמצע ובסוף השנה. 22
- תרשים 5 : ממוצעי דירוג הרגלי הלמידה של משתתפי התכנית והקבוצה להשוואה, בדיווחי המחנכים, באמצע ובסוף השנה. 23
- תרשים 6 : ממוצעי דירוג ממדים אישיים של משתתפי התכנית והקבוצה להשוואה, בדיווחי המחנכים, באמצע ובסוף השנה. 24
- תרשים 7 : ממוצעי דירוג ממדים חברתיים של משתתפי התכנית והקבוצה להשוואה, בדיווחי המחנכים, באמצע ובסוף השנה. 25
- תרשים 8 : ממוצעי דירוג מעורבות הורים וקשר עם המחנך של משתתפי התכנית והקבוצה להשוואה, בדיווחי המחנכים, באמצע ובסוף השנה. 26
- תרשים 9 : המדדים השונים שנבחנו במסגרת השאלון ה'אישי-חברתי' (% המסכימים 'במידה רבה'+/במידה רבה מאוד') 28

רשימת נספחים

- 4.1 שאלון תלמידים – תכנית SPACE בבתי ספר טכנולוגיים 44
- 4.2 תהליך התיקוף והניתוח של שאלון התלמידים בתכנית SPACE בבתי הספר הטכנולוגיים ... 47
- 4.3 שאלון מחנכים 48
- 4.4 בוגרי תכנית SPACE בבתי הספר הטכנולוגיים בתשע"ב הממשיכים לשנת י"ג, לפי בתי ספר וסוגי תעודות הברות. 49
- 4.5 מאפייני רקע של המשיבים על שאלון התלמידים 50

עיקר הממצאים ואתגרים לעתיד

תכנית SPACE סיוע לימודי - בבתי הספר הטכנולוגיים הינה תכנית רב-שנתית המותאמת לצרכים הייחודיים של תלמידים שנשרו מתיכונים עיוניים, אשר נקלטו בבתי הספר הטכנולוגיים. בתי ספר אלו שמים דגש על שילוב מחדש של התלמידים במסגרת לימודית, הכוללת לימודים עיוניים ומקצועיים. התכנית מתמקדת במניעת נשירתם של בני נוער יוצאי אתיופיה מבתי הספר, והבאתם למיצוי הפוטנציאל הלימודי שלהם ולחיזוק זהותם האישית.

על מנת לתמוך ולקדם את התלמידים בתחום הלימודי, החברתי והאישי-רגשי, תכנית SPACE פועלת במישור הפרטני והמערכתי בבתי הספר. בהקשר המערכתי, מתקיים דיאלוג מתמיד עם הצוותים הבית-ספריים כדי להרחיב את התפיסה הרב-ממדית שלהם את המשתתפים, ולמצות ככל האפשר את פוטנציאל ההשפעה של התכנית.

בשנת הלימודים תשע"ב הפעיל מכון ברנקו וייס, במימון הפרויקט הלאומי, תכנית מותאמת לתלמידים יוצאי אתיופיה בחמישה בתי ספר טכנולוגיים, בארבעה ישובים. בתכנית השתתפו כל התלמידים יוצאי אתיופיה הלומדים בבתי ספר אלה, סה"כ 307 תלמידים בכיתות ט'-יב', מהם 36% בנות ו-64% בנים.

תרומת התכנית לנוכחות ונשירה מבתי הספר

בשנת הלימודים תשע"ב 96% ממשתתפי התכנית נשארו בבית הספר לאורך כל השנה. מבתי הספר נשרו תלמידים בודדים (סה"כ 11), רובם (9) השתתפו בתכנית מספר חודשים בלבד (חודש עד חצי שנה). שתי תלמידות י"ב נוספות אשר השתתפו בתכנית שנה ויותר נשרו בעקבות חתונה ולידה, וחוסר רצון ללמוד.

במהלך השנה רוב משתתפי התכנית נכחו בבית הספר ברוב ימי הפעילות (ממוצע הנוכחות היה 75%-81%).

השגת מטרות התכנית בתחום הלימודי:

בקרב בוגרי התכנית:

- **איכות תעודת הבגרות בבתי הספר בפיקוח משרד החינוך:** במהלך השנים מסתמנת מגמת עלייה משמעותית בשיעור בוגרי התכנית בעלי תעודת בגרות חלקית ומעלה. בעוד שבשנת ההפעלה הראשונה של התכנית (תשס"ח), רובם הגדול של בוגרי התכנית נגשו ליחידת בגרות אחת בלבד (58%) או שכלל לא ניגשו לבחינות (22%), הרי שבתשס"ט כשליש מבוגרי התכנית (36%), בתש"ע כמחצית מהבוגרים (55%), בתשע"א רוב הבוגרים (62%) ובתשע"ב, כמעט שלושה רבעים מהבוגרים (73%) – סיימו עם תעודת בגרות חלקית ומעלה.

לאורך השנים שיעור בוגרי התכנית הזכאים לתעודת בגרות מלאה הינו נמוך ומשתנה ממחזור למחזור. שיעור זה נע בארבע השנים האחרונות בין 5% בתשע"ב ל-11% בתש"ע. החל משנת תשע"א נאספו נתונים על זכאות אקדמית בקרב בוגרי התכנית, מהם עולה כי בתשע"א ובתשע"ב קיימים בוגרים בודדים בעלי זכאות זו.

- **הישגי בוגרי התכנית הבגרות בבית הספר הטכנולוגי בפיקוח משרד התמ"ת:** רובם הגדול (81%) של בוגרי התכנית בבית הספר, סיימו את לימודיהם עם תעודת גמר של התמ"ת מסוג 1 (24%) או מסוג 2 (57%). תעודה זו מאפשרת לתלמידים להתחיל לעבוד באופן מקצועי, ללא צורך בתעודת בגרות. שלושה תלמידים נוספים (14%) סיימו את לימודיהם עם תעודת בגרות טכנולוגית. שלושת התלמידים הללו המשיכו בבית הספר לשנת י"ג.

- **מסלולי המשך** - מרבית התלמידים ממסיימי יב' שהשתתפו בתכנית המשיכו למסגרות המשך נורמטיביות – בשירות צבאי ובשירות לאומי (בתשע"ב – 65%, ו-6% בהתאמה; בתשע"א – 72% ו-12%, בהתאמה). אחוז ניכר מבין מסיימי י"ב בתשע"ב (15%) בחרו להמשיך לשנת י"ג על מנת להשלים או לשפר את הישגיהם בבגרות. תלמידים אלו ממשיכים לקבל תמיכה וליווי של התכנית. שיעור זה הינו גבוה יחסית לשנת הלימודים הקודמת, בה שלושה תלמידים בלבד (6%) בחרו להמשיך וללמוד במסגרת בית ספרית.

בקרב משתתפי התכנית בשכבות ט-י"א: מרבית התלמידים בשכבות השונות צפויים לסיים את לימודיהם עם בגרות חלקית ומעלה (100% בשכבה ט', 89% בשכבה י', 60% בשכבה י"א). נראה כי המגמה בתכנית הינה של הצבת רף גבוה לתלמידים וכן השארת האפשרויות שלהם להמשך הלימודים, פתוחות ככל האפשר. עם ההתקרבות לסיום הלימודים, עולה מספרם של התלמידים המיועדים למסלולי תעודת הגמר ו-12 שנות לימוד.

התקדמות המשתתפים במהלך שנת הלימודים תשע"ב, מנקודת המבט של מחנכי המשתתפים בכיתות האם:

על מנת לקבל מדד על התקדמות התלמידים לאורך השנה ועל מצבם יחסית לתלמידים החזקים בבית הספר, הועבר שאלון למחנכי כיתות-האם בהם לומדים המשתתפים, בתחילת ובסוף השנה. המחנכים מילאו את השאלון אודות כל משתתף בתכנית וכן ביחס לארבעה תלמידים שאינם יוצאי אתיופיה בעלי ההישגים הגבוהים ביותר, בכל כיתה בה ישנם תלמידים המשתתפים בתכנית. סה"כ התקבל מידע משתי המדידות על 265 משתתפי התכנית, המהווים 86% מכלל המשתתפים וכן 245 תלמידים בקבוצה להשוואה.

כמעט בכל הפרמטרים הנוגעים במטרות התכנית ובמיפוי הצרכים של המשתתפים דירוג משתתפי התכנית הינו נמוך משל הקבוצה להשוואה. עם זאת, בחלקם חל שיפור לאורך השנה:

- **רמת ההישגים הלימודיים** בסוף השנה, פחות משתתפים דורגו כ'חלשים' או 'חלשים מאד' (28% לעומת 34% באמצע השנה, ירידה של 5%) ואילו תלמידים רבים יותר דורגו כתלמידים 'טובים' או 'מצטיינים' (38% לעומת 31% באמצע השנה, עליה של 7%).

- **צפי רמת השכלה עתידית** חל שיפור קל לאורך השנה באחוז משתתפי התכנית הצפויים לסיים את לימודיהם עם תעודה טכנולוגית או תעודת בגרות (49% לעומת 42% באמצע השנה, עליה של 7%).

- **הרגלי הלמידה** לא חל שינוי משמעותי בהרגלי הלמידה של המשתתפים לאורך השנה.

- **ממדים אישיים** לא חל שינוי משמעותי בממדים אלו לאורך השנה. דירוג משתתפי התכנית זהה לשל הקבוצה להשוואה במידה בה הם **מרגישים 'כישלון'**, אך דירוגם נמוך באופן מובהק מתלמידי הקבוצה להשוואה, במידה בה הם **'אופטימיים, שמחים ומרוצים'** ובמידה בה הם **מבטאים שאיפות לעתיד**.

- **ממדים חברתיים** בסוף השנה חל שיפור במידה בה תלמידי התכנית נוטים להסתגר, אם כי הם עדיין מדורגים כמסתגרים יותר מאשר התלמידים בקבוצה להשוואה. אין הבדל בין משתתפי התכנית ותלמידי הקבוצה להשוואה במידה בה הם **אהודים בחברת תלמידים אחרים**, ובמידה בה הם נוטים להסתבך בקטטות. עם זאת, לעומת הקבוצה להשוואה, הם מדורגים נמוך יותר ביחס להיגד **'אוהבים לעזור לאחרים'**.

- **מעורבות הורים וקשר עם המחנך** - אין שינוי ביחס להיגדים אלו לאורך השנה ביחס למשתתפי התכנית.

השגת מטרות התכנית בתחום ההעצמה האישית חברתית :

- בשנת הלימודים תשע"ב, הועבר שאלון עמדות למשתתפי התכנית (סה"כ השיבו על השאלון 232 משתתפים, המהווים 76% מכלל משתתפי התכנית בתשע"ב).
- מרבית התלמידים דיווחו בצורה חיובית על המדדים (תחומי תוכן שכוללים מספר היגדים) בשאלון שנגזרו ממטרות התכנית. אחוז ההסכמה הממוצע, הגבוה ביותר, היה בממדד 'הערכה עצמית' (86%). במדדים הקשורים בלמידה, נע אחוז ההסכמה הממוצע בין 57% ל-62%. בממדד 'מערכת היחסים עם הסביבה', אחוז ההסכמה הממוצע היה 50%. כחמישית מהמשיבים (22%) מהתלמידים דיווחו על הסכמה עם המדדים השליליים - 'היעדר תחושת מוגנות של התלמידים בבית הספר', ו'העדפה להתבודד'.
 - בשלושה מהמדדים אחוז ההסכמה הממוצע של הבנות היה גבוה באופן מובהק מאחוז ההסכמה של הבנים: 'מיקוד שליטה פנימי ותחושת מסוגלות עצמית', 'משוב על התכנית' ו-'מערכת יחסים עם הסביבה'.
 - בשאלות פתוחות ציינו המשתתפים כי התכנית השפיעה עליהם במיוחד בתחום הלימודי (60% מהמשיבים על השאלה): "נהייתי יותר רציני, יותר מנסה", "התגבור באנגלית שיפר לי מאד את הדיבור והקריאה". הפעילויות המרכזיות אותן ציינו המשיבים כתורמות במיוחד היו התגבורים והלמידה, וכן 'מבצע הנתניה' (26% ו-24% מהמשיבים על השאלה, בהתאמה): "הסיוע בבית ספר בשיעורים פרטיים - מכיוון שזה קבוצה קטנה וקל יותר ללמוד ולהבין", "הייתה לי הרגשה נורא טובה על זה שתרמתי מעצמי ועזרתי".
 - מרבית המשתתפים ציינו כי אין שינויים שצריכים להיעשות בתכנית (62% מהמשיבים על השאלה): "לא הייתי משנה כלום הייתה שנה מוצלחת ועוזרת". כשליש (34%) מהמשיבים על השאלה ציינו כי היו רוצים יותר טיולים ופעילויות חוץ.

אתגרים לעתיד :

- אוכלוסיית התלמידים בבתי ספר אלו מאופיינת בעיקרה בהישגים לימודיים נמוכים, בשעה שהתלמידים יוצאי אתיופיה מאופיינים בקשיים ייחודיים הן בתחום הלימודי והן בתחום האישי חברתי. בהקשר זה, ממצאי ההערכה מצביעים על עבודה משמעותית הנעשית בליווי וקידום תלמידים יוצאי אתיופיה בבתי הספר הטכנולוגיים.
- מכלל הממצאים ביחס לתכנית, ניתן לזהות מספר תחומים מרכזיים בהם חשוב להשקיע:
 - **חיזוק העבודה עם תלמידים בשכבות הנמוכות**, על מנת לשמר את המשתתפים במסלולי לימוד המובילים להשגת תעודת בגרות טכנולוגית, מלאה ואף אקדמית, ולמסלולי לימוד המובילים לתעודת גמר איכותית בבית הספר של התמ"ת.
 - **עידוד תלמידים להמשיך לשנת י"ג**, על מנת להשלים תעודת בגרות ולשפר את הישגיהם הלימודיים.
 - **מתן תשומת לב לתחומים בהם קיים פער משמעותי** בין משתתפי התכנית לתלמידים חזקים בבתי הספר, תוך דיאלוג ואיגום משאבים עם מחנכי הכיתות.
 - מתן תשומת לב לתחומים עליהם משתתפים מדווחים באופן נמוך: קיום קשר משמעותי עם הסביבה - בעיקר מול מורים ובפניה לקבלת עזרה. מיקוד שליטה פנימי בקרב הבנים – בעיקר ביחס לייחוס פנימי של הצלחות ותחושת אחריות על טעויות. תחושת המוגנות בסביבה הבית ספרית. וכן היגדים ספציפיים הנוגעים בהשתתפות פעילה בשיעורים, מוטיבציה ללימודים, תחושת כישלון וקושי בהתמודדות עם כישלון.

1. תכניות הפרויקט הלאומי - רקע

אחד ההיבטים המרכזיים של חוסנה של מדינת ישראל כמדינה מודרנית הינו ההון האנושי האיכותי שלה, המהווה משאב מרכזי בהתמודדות עם אתגרי המאה העשרים ואחת. המאפיינים הייחודיים של תלמידים יוצאי אתיופיה מחייבים השקעה מיוחדת כדי להבטיח את השתלבותם בחברה יחד עם קידום הישגיהם הלימודיים.

מיזם הפרויקט הלאומי של עולי אתיופיה בא לתת מענה לצורך זה, באמצעות מספר תכניות ייחודיות, שמטרתן מתן הזדמנויות איכותיות לנוער ממוצא אתיופי, שיתרמו להשתלבותו תוך מיצוי הפוטנציאל שלו.

מסמך זה כולל את הערכת תכנית SPACE בבתי הספר הטכנולוגיים, המופעלת מטעם הפרויקט הלאומי של עולי אתיופיה, באמצעות מכון ברנקו וייס.

1.1 מטרת תכנית SPACE בבתי הספר הטכנולוגיים

תכנית SPACE בבתי הספר הטכנולוגיים הינה תכנית רב-שנתית המותאמת לצרכים הייחודיים של התלמידים בבתי ספר הטכנולוגיים, אשר נקלטו בבתי הספר לאחר שנשרו מתיכונים עיוניים. בתי ספר אלו שמים דגש על שילוב התלמידים מחדש במסגרת לימודית, המשלבת לימודים עיוניים ומקצועיים. התכנית מתמקדת במניעת נשירתם של בני נוער יוצאי אתיופיה מבתי הספר, והבאתם למיצוי הפוטנציאל הלימודי שלהם ולחיזוק זהותם האישית. התכנית פועלת במישור הפרטני והמערכתי בבתי הספר:

- **במישור הפרטני: בתחום הלימודי** – הגברת נוכחות בבית הספר ומניעת נשירה מהמסגרת הלימודית, שיפור מאפייני תלמידות והגדלת שיעור הזכאים לתעודת בגרות מלאה ותעודה טכנולוגית.
- **במישור הפרטני: בתחום החברתי והאישי-רגשי** – חיזוק ההנעה ללמידה והמסוגלות עצמית של התלמיד, העלאת הדימוי העצמי וחיזוק התקשורת הבין אישית, פיתוח תמונת עתיד.
- **במישור המערכתי** – בקרב המורים וצוות בית הספר – חיזוק האחריות והשותפות עם בית הספר, הרחבת תפיסה רב-ממדית של המשתתפים ושיפור בדרכי העבודה איתם.

1.2 מרכיבים מרכזיים בתכנית

לוח 1 להלן, מציג את המרכיבים המרכזיים בתכנית, ביחס למטרותיה.

לוח 1: מרכיבים מרכזיים, ביחס למטרות התכנית

מטרה	מרכיבים מרכזיים בתכנית
שיפור הישגים לימודיים	<ul style="list-style-type: none"> • מיפוי ובנית תכנית אישית לתלמידים • קבוצות למידה • ימי למידה מרוכזים
העצמה אישית וחברתית	<ul style="list-style-type: none"> • סדנאות העצמה קבוצתיות • פעילויות חשיפה לאקדמיה • פעילויות חוץ/שטח • פעילות התנדבות ויום נתינה שנתי • ליווי אישי • קשר רציף עם הורים של תלמידים עם קשיים מיוחדים
הגברת נוכחות בבית הספר ומניעת נשירה	<ul style="list-style-type: none"> • ליווי אישי • קשר רציף עם הורים וצוות בית הספר לגבי תלמידים עם קשיים מיוחדים
הרחבת תפיסה רב-ממדית של המשתתפים	<ul style="list-style-type: none"> • השתלמויות למורים • שיח עם צוות בית הספר בנוגע ליכולות ואתגרי המשתתפים • עבודה משותפת ומתואמת עם בית הספר לגבי התכנית הלימודית והחברתית

2. הערכת התכנית

2.1 מטרות ומוקדי מחקר ההערכה

מטרות מחקר ההערכה הינן:

- א. לתאר ולבחון את הישגי התכנית ביחס למטרות המרכזיות שלה.
 - ב. לגבש המלצות וסוגיות להמשך פעילות התכנית, כנקודת מוצא ללמידה וצמיחה ארגונית.
- על מנת לקבל תמונה על הישגי התכנית, נבנתה תכנית הערכה בהתאם לאוכלוסיית היעד והמטרות שלה. לוח 2 להלן, מציג את מוקדי וכלי ההערכה, שנעשה בהם שימוש בתשע"ב, ביחס למטרות התכנית.

לוח 2: מוקדי וכלי ההערכה, ביחס למטרות התכנית, בתשע"ב

מטרות	מוקדי הערכה	כלי הערכה	
<ul style="list-style-type: none"> • הגברת נוכחות בבית הספר ומניעת נשירה • הגדלת שיעור הזכאים לתעודת בגרות מלאה/טכנולוגית • פיתוח תמונת העתיד 	<ul style="list-style-type: none"> • מעקב אחר נשירה ונוכחות • זכאות לבגרות של מסיימי י"ב • מסלולי המשך של מסיימי י"ב 	<ul style="list-style-type: none"> • קובץ נתונים של משתתפי התכנית בתשע"ב 	
		<ul style="list-style-type: none"> • חיזוק ההנעה ללמידה והמסוגלות עצמית של התלמיד • העלאת דימוי עצמי • חיזוק תקשורת בין אישית 	<ul style="list-style-type: none"> • קובץ נתונים של בוגרי התכנית בתשע"א ובתשע"ב
			<ul style="list-style-type: none"> • תחום ההעצמה האישית והחברתית
<ul style="list-style-type: none"> • הרחבת תפיסה רב-ממדית של המשתתפים • שיפור בדרכי העבודה עם המשתתפים • מיצוב התכנית בבית הספר 	<ul style="list-style-type: none"> • תפיסת מחנכי הכיתות את המשתתפים לעומת תלמידים גבוהים בכיתה 	<ul style="list-style-type: none"> • שאלון למחנכי הכיתות באמצע ובסוף השנה, על המשתתפים ועל קבוצה להשוואה 	

2.2 כלי ההערכה

2.2.1 שאלונים

א. שאלון תלמידים

על מנת לקבל מידע על המידה בה מושגים יעדי התכנית בתחום האישי-חברתי, כמו גם לקבל משוב על רכיבי התכנית והפעלתה, חובר שאלון לדיווח עצמי לתלמידים המשתתפים בתכניות (נוסח השאלון המלא ראו נספח 4.1), עם זיהוי שמי וכיתת¹. השאלון כלל שאלות הקשורות בתרומה של התכנית ורכיביה לתהליך ההעצמה האישית-חברתית-לימודית של התלמידים המשתתפים בתכנית; שאלות הקשורות בהערכה עצמית ובמוטיבציה של התלמידים להצליח; ושאלות הקשורות במאפיינים סוציו דמוגרפים של התלמידים. רוב ההיגדים בשאלון נעים על סולם בין 1 (לא מסכים כלל) ל 5 (מסכים במידה רבה מאוד)². בנוסף, השאלון כלל מספר שאלות פתוחות הנוגעות במרכיבי התכנית ובהשפעתה.

השאלון הינו גרסה מקוצרת של שאלון המועבר בתכניות נוספות בהפעלת מכון ברנקו וייס. השאלון הותאם למשתתפים הלומדים בבתי הספר הטכנולוגים בשל הקושי של תלמידים בבתי ספר אלו להשיב על שאלון באורך מלא.

תיקוף השאלון - לפני העברת השאלון לתלמידים נבחן "תוקף התוכן", התאמה ורלוונטיות של השאלות בשאלון, על-ידי מנהלות התכניות. בהמשך, לאחר קבלת השאלונים המלאים מהתלמידים, השאלון תוקף באמצעים סטטיסטיים: ניתוח פריטים וניתוח גורמים³ שכלל בשלב הראשון ניתוח פריטים מגשש על מחצית מהמדגם שנדגמה אקראית וניתוח גורמים מאשש על המחצית השנייה (לממצאי ניתוח הגורמים ראו נספח 4.2).

ב. שאלון מחנכים

בבתי הספר הטכנולוגים, בהם ישנה חשיבות מכרעת לליווי האישי של כל משתתף, נאסף מידע על כל משתתף גם ממחנכי כיתות האם של התלמידים, באמצע ובסוף השנה. שאלון זה נועד לקבל את נקודת המבט של מחנכי הכיתות על תפקוד משתתפי התכנית, לאורך השנה ובהשוואה לתלמידים שאינם יוצאי אתיופיה. מידע זה מאפשר מעקב ומיפוי של צרכי המשתתפים והתקדמותם לאורך השנה, ומהווה מקור חשוב לזיהוי התחומים בהם צורך בהשקעה מיוחדת. בנוסף, כלי זה מאפשר דיאלוג בין צוות התכנית ומחנכי הכיתות על מנת להרחיב את התפיסה של כל גורם את המשתתפים.

השאלון הינו שאלון לדיווח עצמי למחנך הכיתה, הכולל מספר היגדים המתבססים על מטרות התכנית (נוסח השאלון המלא ראו נספח 4.3): הישגים לימודיים בפועל, צפי הישגים לימודיים בעתיד, הרגלי למידה, מעורבות הורים, קשר עם מחנך הכיתה וממדים אישיים וחברתיים. על מנת לקבל מדד לבחינת משתתפי התכנית ביחס לתלמידים הטובים בכיתתם, מחנכי הכיתות התבקשו למלא את השאלון עבור כל משתתפי התכנית הלומדים בכיתתם, וכן עבור ארבעה תלמידים נוספים בכיתה, בעלי הישגים טובים

¹ בתשע"ב הוכנס זיהוי שמי, כיתתי ותאריך לידה כדי לאפשר מעקב רב-שנתי והשוואתי של אותה האוכלוסייה.

² בשל שינוי הסולם בתשע"ב, מ-4 דרגות לסולם של 5 דרגות, לא ניתן להשוות בין ממצאי שנה זו לשנים הקודמות.

³ גורם הוא תחום תוכן הכולל מספר היגדים המבטאים היבטים שונים שלו.

ושאינם יוצאי אתיופיה. ההשוואה לתלמידים החזקים בכל כיתה, נעשתה על מנת לקבל מדד השוואתי לגבי רמת התפקוד המיטבית של תלמידים בבתי ספר אלו.

ההיגדים בשאלון כוללים שתי שאלות מרובות בחירה, ו-14 היגדים הנעים על סולם בין 1 (אף פעם) ל-10 (תמיד).

תיקוף השאלון - לפני העברת השאלון למחנכים נבחן "תוקף התוכן": התאמה ורלוונטיות של השאלות בשאלון, על-ידי מנהלת התכנית.

2.2.2 מקורות מידע

לשם עריכת מחקר הערכה עמדו לרשות יחידת הערכה במכון ברנקו וייס מספר מקורות מידע כמפורט להלן:

א. קובץ נתונים של משתתפי תכנית SPACE בבתי הספר הטכנולוגיים, בתשע"ב - קובץ זה כלל:

- מידע על נוכחות ונשירה מבית הספר במהלך שנת הלימודים מקרב המשתתפים.
- מידע על הסללות של משתתפי התכנית לסוגי תעודות בגרות, מספר יחידות לימוד אליהן הם אמורים לגשת באנגלית, מתמטיקה, מדעי הטכנולוגיה ומקצועות נוספים.
- מידע על משתתפי התכנית הלומדים בשכבה י"ב, הכולל: יח"ל וציוני בגרות במקצועות אליהם ניגשו ומסלולי המשך מתוכננים לאחר סיום התיכון.

ב. נתונים של בוגרי התכנית בשנת הלימודים הקודמת – בכל שנה נאסף מידע על משתתפי התכנית מסיימי י"ב בתשע"א:

- הנתונים נאספו דרך קובץ נתונים שכלל מידע שמי על זכאות בוגרי התכנית לתעודות גמר, בגרות חלקית ומלאה, וכן מידע על מסלולי המשך של מסיימי י"ב לאחר סיום התיכון (צבא/שירות לאומי/מסלולי עתודה/שנת שירות ועוד).

ג. בעלי תפקיד בתכנית במכון ברנקו וייס: מנהלת ומנחי התכנית שימשו כמקור מידע בשאלות הקשורות בהפעלת התכנית, מאפייני מסגרות ועוד.

2.2.3 הליך איסוף הנתונים

א. שאלון תלמידים

אוכלוסיית המשיבים

השאלון הועבר לכל משתתפי התכנית. סה"כ השיבו על השאלון 232 משתתפים, הלומדים ב-5 בתי ספר, ב-4 ישובים ומהווים כשלושה רבעים (76%) ממשתתפי התכנית.

הליך העברת השאלונים

לקראת סיום שנת הלימודים תשע"ב, במהלך החודשים מאי-יוני 2012, השאלונים הועברו למדגם התלמידים. מנחות התכניות היו אחראיות על מהלך איסוף השאלונים בכל אחת מהמסגרות.

בשל מאפייני הפעילות במסגרות השונות צורת העברה לא הייתה אחידה: חלק מהשאלונים הועברו בצורה מרוכזת לקבוצות של תלמידים וחלק הועבר בצורה פרטנית ליתר התלמידים. בשל מאפייני המשתתפים והתכנית, המקשה על כיסוי גבוה של שאלונים, נקבע מינימום אחוז השבה של 75% בכל מסגרת. לאחר

סבב ראשון של העברת השאלונים ובחינת אחוזי ההשבה בכל מסגרת הסתבר, כי בחלק מהמסגרות אחוז ההשבה היה מעל 80% ובחלק מהמסגרות אחוז ההשבה היה נמוך מהמינימום של 75% שנקבעו. לפיכך, נעשתה השלמה במטרה להגיע בכל מסגרת למינימום אחוז ההשבה שנקבע, המאפשר הכללה של הנתונים למסגרות בהן הועברו השאלונים. אחוז ההשבה הנמוך יחסית, מגבילים את יכולת הכללה של ממצאי השאלון לכלל התלמידים במסגרות אלו.

ג. שאלון מחנכים

באמצע ובסיום שנת הלימודים תשע"ב, במהלך החודשים דצמבר ומאי, נשלחו שאלונים לדיווח עצמי לכל מחנכי "כיתות האם" בהם לומדים משתתפי התכנית. השאלונים הועברו למחנכים דרך מנחי התכנית, אשר החזירו אותם ליחידת הערכה בתום המילוי.

כל המחנכים (סה"כ 82) השיבו על השאלון, ודיווחו על כל משתתפי התכנית, אשר למדו בכיתתם בתקופת מילוי השאלון ועל תלמידים נוספים בכיתה לצורך קבוצה להשוואה.

סה"כ התקבל מידע על 292 ממשתתפי התכנית באמצע השנה, ו-299 בסוף השנה (95%-ו 97% מהמשתתפים, בהתאמה). בנוסף, התקבל מידע על 265 תלמידים שאינם יוצאי אתיופיה, בעלי רמה לימודית גבוהה יחסית לכיתתם, בשני המועדים.

ניתוח הנתונים ההשוואתי – בין אמצע לסוף השנה כולל סה"כ 520 תלמידים אשר התקבל לגביהם מידע בשתי המדידות⁴.

ג. קובץ נתונים על משתתפי התכנית בתשע"ב

במהלך החודשים יוני-יולי 2012, נשלח למנחים בכלל המסגרות בהן פעלה התכנית קובץ לאיסוף מידע על המשתתפים בתשע"ב. איסוף המידע היה באחריות המנחים. בהתאם להנחיית צוות הערכה, המנחים השלימו מידע חסר בקבצים, ווידאו את איכותו והעבירו את הקבצים המלאים ליחידת הערכה.

המידע התקבל על כל המשתתפים בתכנית בתשע"ב (סה"כ 307 משתתפים).

ד. קובץ נתונים על בוגרי התכנית

בתכנית SPACE בבתי הספר הטכנולוגיים, נאספו נתונים דרך קובץ נתונים שמי על ידי המנחים בכל בית ספר. סה"כ התקבל מידע על 67 בוגרים בתשע"ב, וכן עדכון על 50 בוגרים מתשע"א.

⁴ המידע בנוגע ל-23 תלמידים מולא במועד שונה משאר השאלונים כך שלא היה ניתן להכלילם בניחות של אותו מועד. בנוסף, חלק מהתלמידים עזבו/הצטרפו במהלך השנה, ועל חלקם לא הגיע מידע במדידה השניה (סה"כ 39 תלמידים).

2.2.4 עיבוד הנתונים

א. שאלון תלמידים

מתוך כלל השאלונים שהתקבלו נפסלו שאלונים ספורים שהמשתתפים לא מילאו. כאמור, בשלב הראשון נבחן תוקף המבנה של השאלונים באמצעות ניתוחי גורמים. לאחר מכן, כל אחד מהמדדים והפריטים נותחו לפי מוצא, מגדר וותק בתכנית. כמו כן, נותחו הפריטים הנוספים שלא היו חלק מהמדדים. בשלב הבא, בכל אחד מהמדדים, נעשו ניתוחי שונות בין תת הקבוצות, בכל תכנית, באמצעות מבחן t למדגמים בלתי תלויים.

ב. שאלון מחנכים

כאמור סה"כ התקבלו 82 שאלונים ממחנכי הכיתות בהם לומדים משתתפי התכנית, בשני מועדים לאורך השנה. השאלון כלל שתי שאלות מרובות ברירה, ו-14 היגדים הנעים על סולם בין 1 (אף פעם) ל-10 (תמיד), ביחס למשתתפי התכנית ולקבוצה להשוואה.

השאלות מרובות הברירה - קטגוריות ההשבה של כל שאלה נותחו לפי מועד מילוי השאלון והשיוך לקבוצת המשתתפים או לקבוצה להשוואה.

ההיגדים הנעים על סקאלה - הממוצעים וסטיות התקן של כל היגד, נותחו לפי מועד מילוי השאלון והשיוך לקבוצת המשתתפים או לקבוצה להשוואה. בשלב הבא, בכל אחד מההיגדים, נעשו ניתוחי שונות בין שני המועדים ושתי הקבוצות, באמצעות מבחן t למדגמים בלתי תלויים. ההיגדים מוצגים בהמשך הדוח, על פי התמות אליהן הם מתייחסים.

ג. קבצי הנתונים על משתתפי התכנית בתשע"ב וקבצי הנתונים על בוגרי התכנית

נתונים אלו נותחו ברמת שכיחויות לפי התחומים עליהם נאספו הנתונים.

3. תכנית SPACE בבתי הספר הטכנולוגיים

3.1 הפעלת תכנית SPACE בבתי הספר הטכנולוגיים בשנת הלימודים תשע"ב

בתי ספר טכנולוגיים קולטים תלמידים אשר נשרו מבתי ספר תיכוניים עיוניים. בתי הספר הטכנולוגיים ממוקדים במניעת נשירת התלמידים מלימודים והתדרדרותם לשימוש בסמים ובאלכוהול. בתי ספר אלו שמים דגש על שילוב התלמידים מחדש במסגרת לימודית, המשלבת לימודיים עיוניים ומקצועיים. בעקבות שיעורי השתלבות גבוהים במיוחד של תלמידים יוצאי אתיופיה בבתי ספר טכנולוגיים, פותחה עבורם תכנית ייחודית של SPACE, הפועלת מזה כחמש שנים בבתי ספר אלו. עד כה מרבית התלמידים יוצאי אתיופיה שהשתלבו בבתי הספר הטכנולוגיים לא השיגו תעודת בגרות מלאה.

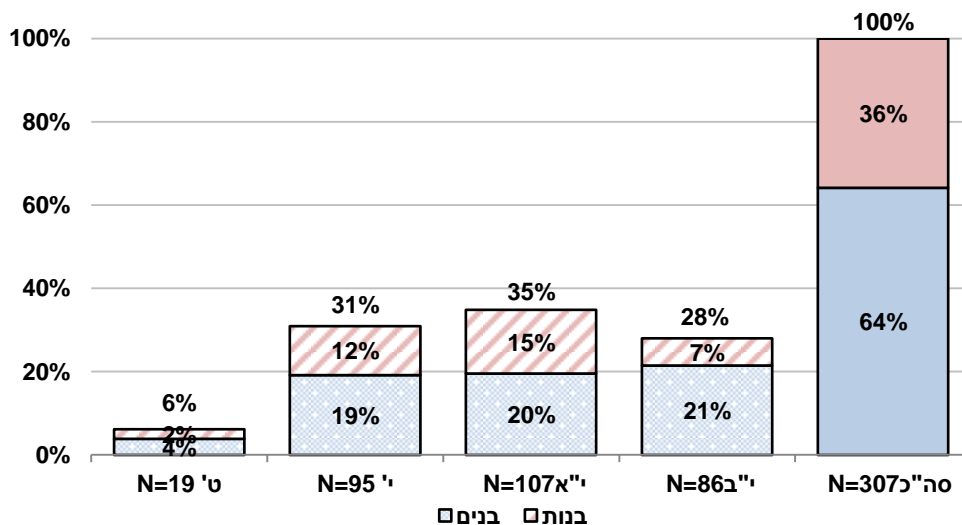
3.1.1 היקף ההפעלה

בשנת הלימודים תשע"ב הפעיל מכון ברנקו וייס, במימון 'הפרויקט הלאומי', תכנית מותאמת לתלמידים יוצאי אתיופיה בחמישה בתי ספר טכנולוגיים, בארבעה ישובים. בתכנית השתתפו כל התלמידים יוצאי אתיופיה שלמדו בבתי ספר אלה. בתשע"ב השתתפו בתכנית סה"כ 307 תלמידים בכיתות ט'-יב'.

3.1.2 מאפייני מגדר של משתתפי תכנית SPACE, בשכבות הלימוד השונות, בתשע"ב

תרשים 1 שלהלן מציג את התפלגות המשתתפים בתכנית לפי מגדר ושכבת לימוד בתשע"ב.

תרשים 1: מאפייני גיל ומגדר של משתתפי תכנית SPACE בבתי הספר הטכנולוגיים, בתשע"ב



מהתרשים עולה כי:

- בתשע"ב, שיעור הבנים יוצאי אתיופיה בבתי הספר הטכנולוגיים הינו כמעט כפול משיעור הבנות (64% לעומת 36%), פער זה בולט במיוחד בשכבה י"ב בה שיעור הבנים (21%) הינו פי 3 משיעור הבנות (7%)
- מרבית המשתתפים (94%) הינם משכבות י'-י"ב.

3.2 תרומת התכנית לנוכחות ונשירה מבתי הספר

בשל העובדה כי תלמידים בבתי הספר הטכנולוגיים מאופיינים באחוזי נשירה גבוהים – הן ברמה הגלויה של נשירה מבית הספר, והן ברמה הסמויה של היעדרויות תכופות ונוכחות נמוכה, החזקת המשתתפים לאורך שנות הלימודים בתיכון ומניעת נשירה של התלמידים מבתי הספר מהווה רכיב משמעותי בעבודת צוות התכנית עם תלמידים יוצאי אתיופיה הספר הטכנולוגיים. על מנת לקבל תמונה מקיפה על היבט זה בקרב משתתפי התכנית, תועדו לאורך השנה עזיבות של תלמידים את בית הספר, וכן נוכחות יום יומית בבתי הספר. נתוני הנוכחות מבוססים על דיווחי בית הספר ואחוז הנוכחות מחושב מתוך ימי הלמידה בכל חודש.

3.2.1 היקף הנשירה מבית הספר ומאפייניה

ככלל, עולה מדיווחי המנחים, כי 96% ממשותתפי התכנית נשארו בבית הספר לאורך כל השנה, משמע אחוז הנשירה במהלך שנת הלימודים הינו קטן.

מבין התלמידים הבודדים שנשרו מבתי הספר (סה"כ 11), רובם (9) השתתפו בתכנית מספר חודשים בלבד (חודש עד חצי שנה). שתי תלמידות י"ב נוספות אשר השתתפו בתכנית שנה ויותר נשרו בעקבות חתונה ולידה, ובעקבות חוסר רצון ללמוד.

3.2.2 נוכחות בבית הספר לאורך השנה

רוב משותתפי התכנית נכחו בבית הספר ברוב ימי הפעילות לאורך השנה (ממוצע נוכחות של 75%-81% בין בתי הספר השונים)⁵.

לוח 3 להלן, מציג את ממוצע אחוז הנוכחות הממוצע בכל חודש, בבתי הספר שבתכנית.

לוח 3: אחוז נוכחות חודשי, בבתי הספר הטכנולוגיים בתכנית

	N תלמידים ⁶	נתניה		לוד	חדרה	אשקלון
		ויצ"ו	דתי			
		35	91	45	67	64
ממוצע שנתי		80%	80%	81%	75%	80%
2011	נובמבר	93%	74%	77%	80%	75%
	דצמבר	81%	86%	90%	84%	83%
	ינואר	82%	83%	79%	81%	82%
2012	פברואר	80%	80%	79%	80%	79%
	מרץ	74%	76%	74%	81%	82%
	אפריל	75%	77%	91%	60%	78%
	מאי	72%	81%	78%	61%	78%

⁵ נתוני הנוכחות מבוססים על דיווחי ביה"ס. תלמיד נחשב נוכח גם אם הגיע באמצע יום הלימודים. בחדרה, תלמידי יא-יב הגיעו 5 ימים בשבוע לצורך תיגבור, ובאשקלון, התלמידים נשלחו למקומות עבודה יומיים מהשבוע. אחוז הנוכחות חושב מתוך מספר ימי הלימוד בשבוע בהם התלמידים היו אמורים להגיע ללימודים.

⁶ מספרי התלמידים מעודכנים לסוף השנה.

מלוח 3 עולה כי אחוזי הנוכחות נשארו סביב 80% לאורך השנה ברוב בתי הספר, למעט בית ספר ויצ"ו בנתניה, בו חלה ירידה באחוז הנוכחות החל ממרץ (מ-80% ל-75%-72%) ובית הספר בחדרה בו חלה ירידה באחוז הנוכחות החל מאפריל (מ-80% ל-61%-60%). בבית הספר בחדרה, נתוני הנוכחות בחודשים נובמבר 2011 עד מרץ 2012, דווחו על ידי בית הספר ואילו בחודשים אפריל ומאי 2012 מנחת התכנית אספה בעצמה את נתוני הנוכחות. על פי היכרות המנחה את מצב נוכחות התלמידים בבית הספר, נראה כי נתוני החודשים נובמבר-מרץ משקפים ככל הנראה אחוז גבוה מכפי שהיה בפועל.

3.3 מעקב אחר השגת מטרות תכנית SPACE בבתי הספר הטכנולוגיים בתחום הלימודי

אחר כל משתתפי התכנית נערך מעקב פרטני בתחום ההישגים הלימודיים. המעקב משמש כבסיס לתכנית עבודה אישית לכל משתתף על מנת להבטיח מיצוי ההישגים במסלולים השונים. בפרק זה מוצגים הישגי בוגרי התכנית בבגרויות, וכן נתוני ההסללה של משתתפי התכנית בתשע"ב. חשוב לציין כי נתוני ההסללה מתווים את תכניות העבודה עם התלמידים ומהווים צפי לאיכות התעודה שישגו בסיום הלימודים.

3.3.1 הישגי בוגרי התכנית בבגרות – בבתי הספר הטכנולוגיים בפיקוח משרד החינוך

לוח 4 להלן, מציג את סוגי תעודות הבגרות להם זכאים בוגרי התכנית בשנים תשס"ח-תשע"ב. לוח זה אינו כולל את בוגרי בית הספר של התמ"ת באשקלון (סה"כ 21 בוגרים). נתוני הבוגרים מבית ספר זה מוצגים להלן בפרק נפרד בשל סוגי התעודה השונים של בית ספר זה.

לוח 4: שיעור בוגרי תכנית SPACE בבתי הספר הטכנולוגיים הזכאים לתעודות בגרות, לפי שנים וסוג תעודה (במספרים מוחלטים ובאחוזים)

12 שנות לימוד	בגרות טכנולוגית				בגרות מלאה	בגרות אקדמית	סה"כ מסיימי י"ב	שנה	תאריך עדכון
	גמר	בגרות חלקית		14 יח"ל					
	1 יח"ל	2-7 יח"ל	8-13 יח"ל	14 יח"ל					
10 (15%)	7 (10%)	25 (37%)	12 (18%)	*9 (13%)	3 (4%)	1 (1%)	67	תשע"ב ⁷	מאי 2012
10 (20%)	9 (18%)	16 (32%)	3 (6%)	**7 (14%)	1 (2%)	4 (8%)	50	תשע"א	
8 (12%)	22 (33%)	5 (8%)		24 (36%)	7 (11%)		66	תש"ע***	
10 (15%)	33 (49%)	3 (4%)		17 (25%)	5 (7%)		68	תשס"ט	יולי 2011
15 (22%)	40 (58%)	10 (14%)		3 (4%)	1 (1%)		69	תשס"ח	

* ארבעה מתוכם המשיכו בתשע"ג לייג, ניגשו לבגרויות חורף (עדיין אין ציון).

** ל-2 מתוכם חסרה רק בגרות במתמטיקה.

*** באחד הישובים, 15 תלמידים המשיכו לייג וסיימו בתשע"א עם תעודת בגרות מלאה.

מלוח 4 עולה כי :

- שיעור בוגרי התכנית הזכאים לתעודת בגרות מלאה, הינו נמוך ומשתנה ממחזור למחזור. בארבע השנים האחרונות, שיעור זה נע בין 5% בתשע"ב ל-11% בתש"ע. החל משנת תשע"א קיימים גם נתונים אודות בוגרים בעלי זכאות אקדמית. בוגרים אלו הינם בודדים (אחד בתשע"ב וארבעה בתשע"א).

⁷ ללא בית הספר של התמ"ת באשקלון.

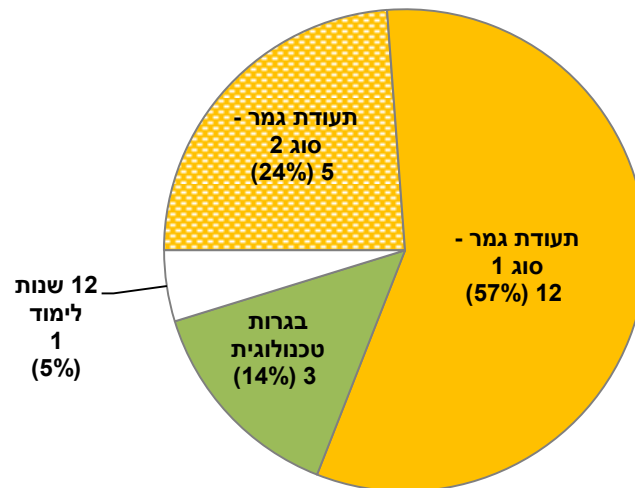
- שיעור בוגרי התכנית הזכאים לתעודת בגרות טכנולוגית עמד בשנים תשס"ט ותש"ע על רבע (25%) וכשליש (36%) מהבוגרים, בהתאמה. בשנים תשע"ב ותשע"א שיעור זה עומד על 13-14% כאשר במקביל – חלה עליה בשנים אלו בשיעור בוגרי התכנית אשר צברו מספר יח"ל לקראת בגרות טכנולוגית ('בגרות חלקית'). תלמידים אלו יכולים להמשיך וללמוד במסלולי המשך – לשפר את איכות הבגרות, או להמשיך במסלולי לימוד טכנולוגיים גבוהים יותר לתעודת טכנאי או הנדסאי.
- בהבחנה בתוך קטגוריית הבגרות החלקית, ניתן לראות כי בשנת תשע"ב ישנו שיעור גבוה יותר של בוגרים בעלי 8-13 יח"ל, המאפשר להם להשלים את הבגרויות החסרות בשנת י"ג-י"ד או בהמשך דרכם. בשנת תשע"ב, מתוך 12 הבוגרים אשר סיימו את כיתה י"ב עם בגרות חלקית של 8 יח"ל ומעלה, שבעה תלמידים (58%) המשיכו לשנת י"ג (ראו פירוט באשר ליתר מסלולי ההמשך של בוגרי התכנית בפרק 3.3.4).
- בבחינת שיעור הבוגרים בעלי תעודת בגרות חלקית ומעלה, ניתן לראות הבדל משמעותי בהישגי הבוגרים בשנת ההפעלה הראשונה של התכנית (תשס"ח) – לעומת יתר שנות ההפעלה. בעוד רובם הגדול של בוגרי התכנית בתשס"ח נגשו ליחידת בגרות אחת בלבד (58%) או שכלל לא ניגשו לבחינות (22%), שיעור בוגרי התכנית בעלי תעודת בגרות חלקית ומעלה, הינו במגמת עליה משמעותית משנה לשנה. כך, שיעורים אלו עומדים על כשליש מבוגרי התכנית בתשס"ט (36%), כמחצית מהבוגרים בתש"ע (55%), רוב הבוגרים בתשע"א (62%) וכמעט שלושה רבעים מהבוגרים בתשע"ב (73%).

3.3.2 הישגי בוגרי התכנית בבית הספר הטכנולוגי בפיקוח משרד התמ"ת

בשנת תשע"ב, פעלה התכנית בבית ספר באשקלון, השייך למשרד התמ"ת. בבית ספר זה ניתנת לתלמידים אפשרות לקבל תעודת גֶמֶר ותעודת סיווג מקצועי על פי מגמה. התעודה כוללת מבחנים עיוניים ומעשיים וכן פרויקט מעשי של התמ"ת. כמו כן התעודה מאפשרת לתלמידים להתחיל לעבוד במקצוע, ללא צורך בתעודת בגרות. ישנם שני סוגי תעודות גמר, ברמות שונות של מורכבות ובהיקף שונה של חומר לימוד: תעודה מ'סוג 1' הינה בסיסית, ותעודה מ'סוג 2' כוללת נושאים נוספים ולמידה ברמה מורכבת יותר. מעבר למסלולים אלו, ישנם תלמידים הניגשים לבחינות הבגרות על מנת לקבל תעודת בגרות טכנולוגית. מסלול זה מאפשר כניסה ללימודי טכנאים והנדסאים.

תרשים 2 להלן, מציג את הישגי בוגרי התכנית בבית הספר של התמ"ת באשקלון, בתשע"ב.

תרשים 2: הישגי בוגרי התכנית בבית הספר של התמ"ת באשקלון, בתשע"ב (N=21)



כפי שניתן לראות בתרשים 2:

- למעט תלמיד אחד, כל משתתפי התכנית סיימו את לימודיהם עם תעודה כלשהי – בגרות טכנולוגית או תעודת גמר של התמ"ת.
- רובם הגדול (81%) של בוגרי התכנית בבית הספר, סיימו את לימודיהם עם תעודת גמר מסוג 1 (24%) או מסוג 2 (57%).
- שלושה תלמידים נוספים (14%) סיימו את לימודיהם עם תעודת בגרות טכנולוגית. שלושת התלמידים הללו המשיכו בבית הספר לשנת י"ג (ראו פירוט באשר ליתר מסלולי ההמשך של בוגרי התכנית בפרק 3.3.4).

3.3.3 הסללות תלמידי התכנית למסלולי הלימוד השונים, בתשע"ב

החל מכיתה ט' התלמידים בבתי הספר מוסללים למסלול הבגרות אותו הם מיועדים לעבור. הסללה זו מהווה צפי לאיכות התעודה שירכשו בסיום הלימודים. בתשע"ב נתוני ההסללות נאספו עבור כל משתתפי התכנית.

חשוב לציין כי, במהלך עיבוד הנתונים של הישגי הבגרות בשנת הלימודים תשע"ב, הסתבר כי סיווג ההישגים בתעודת הבגרות לרמות ההישגים הקיימות בבתי הספר הטכנולוגים שונה מהסיווג להסללה של משתתפי התכנית. על כן, בדוח זה לא ניתן להשוות בין הצפי לבין הישגי הבוגרים בפועל.

לוח 5 להלן מציג את הסללות משתתפי התכנית בתשע"ב, בשכבות ט"ו-י"א לסוגי תעודות, לפי שכבה, במספרים מוחלטים ובאחוזים. לוח זה אינו כולל את משתתפי התכנית בבית הספר של התמ"ת באשקלון (סה"כ 68 משתתפים), בשל סוגי התעודה השונים של בית ספר זה.

לוח 5: הסללות משתתפי התכנית בשכבות ט'-י"א, תשע"ב, לסוגי תעודות, לפי שכבה, במספרים מוחלטים ובאחוזים.⁸

הסללות סוג תעודה						מספר תלמידים	
לא התקבל מידע	בגרות מלאה	טכנולוגית	חלקית	גמר	12 שנות		
2	53	61	56	52	15	239	סה"כ
1%	22%	26%	23%	22%	6%		
1	14	26	9	26	6	82	שכבה י"א
1%	17%	32%	11%	32%	7%		
-	24	19	22	5	3	73	שכבה י'
-	33%	26%	30%	7%	4%		
-	10	3	6	-	-	19	שכבה ט'
-	53%	16%	32%	-	-		

מלוח 5 עולה כי:

- בשכבה י"א, מרבית התלמידים (60%) צפויים לסיים את לימודיהם עם בגרות חלקית ומעלה, כאשר כשליש מהם (32%) מיועדים לסיים את לימודיהם עם בגרות טכנולוגית, ו-17% עם בגרות מלאה.
- בשכבה י', רובם הגדול של התלמידים (89%) מיועדים לסיים עם בגרות חלקית ומעלה, כאשר שליש מתוכם (33%) מיועד לסיים את הלימודים עם בגרות מלאה.
- בשכבה ט', כל התלמידים מיועדים לסיים את לימודיהם עם תעודת בגרות חלקית לפחות, כאשר כמחציתם (53%) מיועדים לקבל תעודת בגרות מלאה.

נתונים אלו מצביעים על מגמה הקיימת בתכנית, של הצבת רף גבוה לתלמידים וכן השארת האפשרויות שלהם להמשיך הלימודים, פתוחות ככל האפשר. אולם, עם ההתקרבות לסיום הלימודים, תלמידים רבים יותר מיועדים למסלולי תעודת הגמר ו-12 שנות לימוד.

תלמידים המסיימים את לימודיהם עם בגרות חלקית או טכנולוגית, יכולים להמשיך וללמוד במסלולי המשך – לשפר את איכות הבגרות, או להמשיך במסלולי לימוד טכנולוגיים גבוהים יותר לתעודת טכנאי או הנדסאי.

3.3.4 מסלולי המשך של בוגרי התכנית, תשע"א ותשע"ב

לוח 6 להלן, מציג את מסלולי המשך של בוגרי התכנית בשנים תשע"ב ותשע"א, נכון למאי 2012.

לוח 6: מסלולי המשך של בוגרי התכנית, בשנים תשע"ב ותשע"א.

מסלולי המשך של בוגרי התכנית								מספר הבוגרים	
אין מידע	לימודים בישיבה, נישואין	פטור מהצבא	עבודה	שנת שירות	שרות לאומי	גיוס לצה"ל	המשך ל-י"ג		
3		2	7	1	5	57	13	88	תשע"ב
(3%)		(1%)	(8%)	(1%)	(6%)	(65%)	(15%)		
	2		2	1	6	36	3	50	תשע"א
	(2%)		(4%)	(1%)	(12%)	(72%)	(6%)		

⁸ ללא בית הספר של התמי"ת באשקלון.

מלוח 6 עולה כי

- אחוז ניכר מבין מסיימי י"ב בתשע"ב (15%) בחרו להמשיך לשנת י"ג על מנת להשלים או לשפר את הישגיהם בבגרות. תלמידים אלו ממשיכים לקבל תמיכה וליווי של התכנית. שיעור זה הינו גבוה יחסית לשנת הלימודים הקודמת, בה שלושה תלמידים בלבד (6%) בחרו להמשיך וללמוד במסגרת בית ספרית.
 - מרבית התלמידים מסיימי יב' שהשתתפו בתכנית משולבים במסגרות המשך נורמטיביות – בשירות צבאי ובשירות לאומי (בתשע"ב – 65%, ו-6% בהתאמה; בתשע"א – 72% ו-12%, בהתאמה). תלמיד אחד בכל שנה אף התנדב לשנת שירות. הפער באחוז המתגייסים והמשרתים בשנת תשע"ב לעומת בוגרי תשע"א, נובע בעיקר מהאחוז הגבוה של בוגרי תשע"ב אשר בחרו להמשיך לשנת י"ג.
- בבחינת נתוני הבגרות של בוגרי תשע"ב אשר המשיכו לשנת י"ג (ראה נספח 4.4), עלה כי תלמיד אחד, אשר היה זכאי לתעודת בגרות בסיסית, נשאר לשנת י"ג על מנת לשפר את הישגיו. יתר התלמידים היו בעלי תעודת בגרות טכנולוגית (5) ובגרות חלקית של 8 יח"ל ומעלה (7).

3.4 נקודת המבט של מחנכי המשתתפים בכיתות האם

מישור משמעותי בו פועלת התכנית, הינו העבודה בהקשר המערכתי של בית הספר וצוות ההוראה. מנחי התכנית פועלים על מנת להרחיב את תפיסות צוות ההוראה את משתתפי התכנית, ועל מנת לעבוד במשותף על הצרכים השונים של המשתתפים.

לצורך קבלת זווית הראיה של מחנכי המשתתפים, על ממדים שונים הנוגעים במטרות התכנית, ולשם יצירת ערוץ תקשורת בינם ובין המנחים, מועבר בכל שנה, בשני מועדים, שאלון למחנכי כיתות-האם בהם לומדים המשתתפים (ראו נספח 4.3).

כדי לקבל מידע על התקדמות התלמידים לאורך השנה, המחנכים התבקשו למלא שאלונים אלו, אודות כל משתתף בתכנית, בתחילת ובסוף השנה. על מנת להשוות את נתוני התלמידים המשתתפים בתכנית, לאלו שאינם משתתפים בתכנית, המחנכים התבקשו לדרג ארבעה תלמידים שאינם יוצאי אתיופיה בעלי ההישגים הגבוהים, בכל כיתה בה ישנם תלמידים המשתתפים בתכנית.

במסגרת השאלון, התבקשו המחנכים לדרג עבור כל תלמיד: רמת הישגים בלימודים, צפי רמת השכלה בעתיד, הרגלי למידה, ממדים אישיים וחברתיים, מעורבות הורי התלמידים וקשר של התלמידים עם המחנך. ההיגדים בשאלון כוללים שתי שאלות מרובות בחירה, ו-14 היגדים הנעים על סולם בין 1 (אף פעם) ל-10 (תמיד).

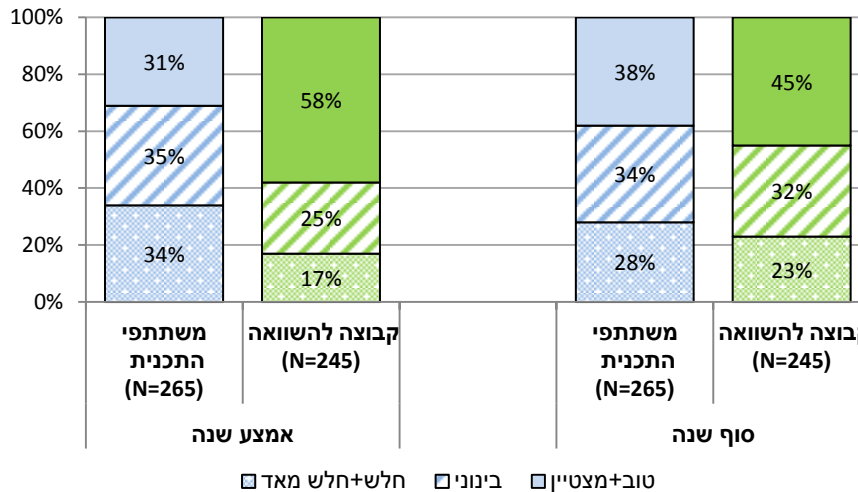
פרק זה מציג את ממצאי שאלון המחנכים שהועבר בחודשים דצמבר 2012 ומאי 2013. ממצאים אלו מתייחסים למשתתפי התכנית והקבוצה להשוואה, לגביהם התקבל מידע בשתי המדידות (סה"כ 265 משתתפי התכנית, המהווים 86% מכלל המשתתפים וכן 245 תלמידים בקבוצה להשוואה).

3.4.1 רמת ההישגים בלימודים

היבט משמעותי בתפיסת המשתתפים ובמיפוי הצרכים שלהם הינו רמת ההישגים שלהם בלימודים. המחנכים התבקשו לדרג את רמת ההישגים בלימודים של המשתתפים לפי הקטגוריות: 'תלמיד מצטיין', 'תלמיד טוב', 'תלמיד בינוני', 'תלמיד חלש', 'תלמיד חלש מאד'.

תרשים 3 להלן, מציג את רמת ההישגים הלימודיים של משתתפי התכנית, וכן של ארבעת התלמידים החזקים בכל כיתה, כפי שדורגו על ידי המחנכים באמצע ובסוף השנה.

תרשים 3 : רמת ההישגים הלימודיים של משתתפי התכנית, ושל הקבוצה להשוואה, מזווית הראיה של המחנכים, באמצע ובסוף השנה.



בבחינת תרשים 3 עולות מספר מגמות:

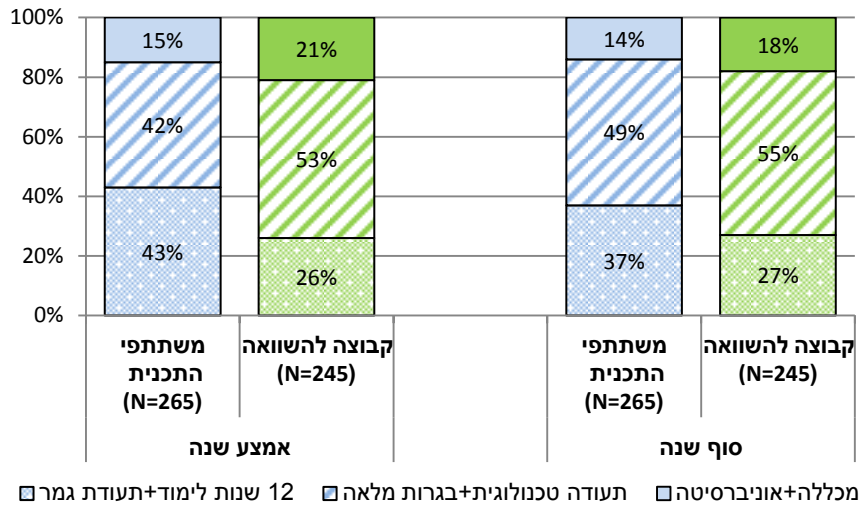
- כפי שניתן לראות בדיווח באמצע השנה, הפרופיל הלימודי של משתתפי התכנית, הינו נמוך יחסית לקבוצה להשוואה, הכוללת את התלמידים בעלי ההישגים הגבוהים ביותר בכל כיתה. כשליש (31%) מהמשתתפים מדורגים כתלמידים 'טובים' או 'מצטיינים' לעומת 58% בקרב כלל התלמידים בקבוצה להשוואה.
- בבחינת השינוי לקראת סוף השנה, עולה כי חל שיפור קל לאורך השנה. פחות משתתפים דורגו כ'חלשים' או 'חלשים מאד' (28% לעומת 34% באמצע השנה, ירידה של 5%) ואילו משתתפים רבים יותר דורגו כתלמידים 'טובים' או 'מצטיינים' (38% לעומת 31% באמצע השנה, עליה של 7%).
- שינוי זה הינו משמעותי במיוחד בהשוואה למגמה בקרב הקבוצה להשוואה, בה חלה ירידה באחוז התלמידים שדורגו כ'טובים' או 'מצטיינים' (45% לעומת 58% באמצע השנה, ירידה של 13%).

3.4.2 צפי רמת השכלה בעתיד

בנוסף לרמת ההישגים הלימודיים של התלמידים בעת מילוי השאלון, המחנכים התבקשו להעריך את רמת ההשכלה העתידית של התלמידים לפי הקטגוריות: 'אוניברסיטה', 'מכללה', 'בגרות מלאה', 'תעודה טכנולוגית', 'תעודת גמר', '12 שנות לימוד'.

תרשים 4 להלן, מציג את צפי רמת ההשכלה בעתיד של משתתפי התכנית, וכן של ארבעת התלמידים החזקים בכל כיתה, כפי שדורגו על ידי המחנכים באמצע ובסוף השנה.

תרשים 4 : צפי רמת ההשכלה בעתיד של משתתפי התכנית, ושל הקבוצה להשוואה, מזווית הראיה של המחנכים, באמצע ובסוף השנה.



בבחינת תרשים 4 עולה כי :

- בדומה לפרופיל הלימודי שנסקר לעיל, גם צפי רמת הלימודים בעתיד של משתתפי התכנית, הינו נמוך משל הקבוצה להשוואה, הכוללת את התלמידים בעלי ההישגים הגבוהים ביותר בכל כיתה.
- כפי שניתן לראות בדיווח באמצע השנה, 43% ממשתתפי התכנית, לעומת 25% בלבד בקרב הקבוצה להשוואה, צפויים לזכות בתעודת גמר או 12 שנות לימוד, ללא תעודת בגרות. שיעור דומה (42%) צפוי לסיים את התיכון עם תעודה טכנולוגית או בגרות מלאה, לעומת כמחצית (53%) מתלמידי הקבוצה להשוואה. 15% מהמשתתפים צפויים ללמוד באוניברסיטה או מכללה, לעומת 21% בקרב התלמידים בקבוצה להשוואה.
- בבחינת השינוי בדיווח המחנכים לקראת סוף השנה, עולה כי בהיבט זה של הישגים ארוכי טווח, חל שיפור קל לאורך השנה באחוז משתתפי התכנית הצפויים לסיים את לימודיהם עם תעודה טכנולוגית או תעודת בגרות (49% לעומת 42% באמצע השנה, עליה של 7%). לא חל שינוי משמעותי בקרב הקבוצה להשוואה לאורך השנה.

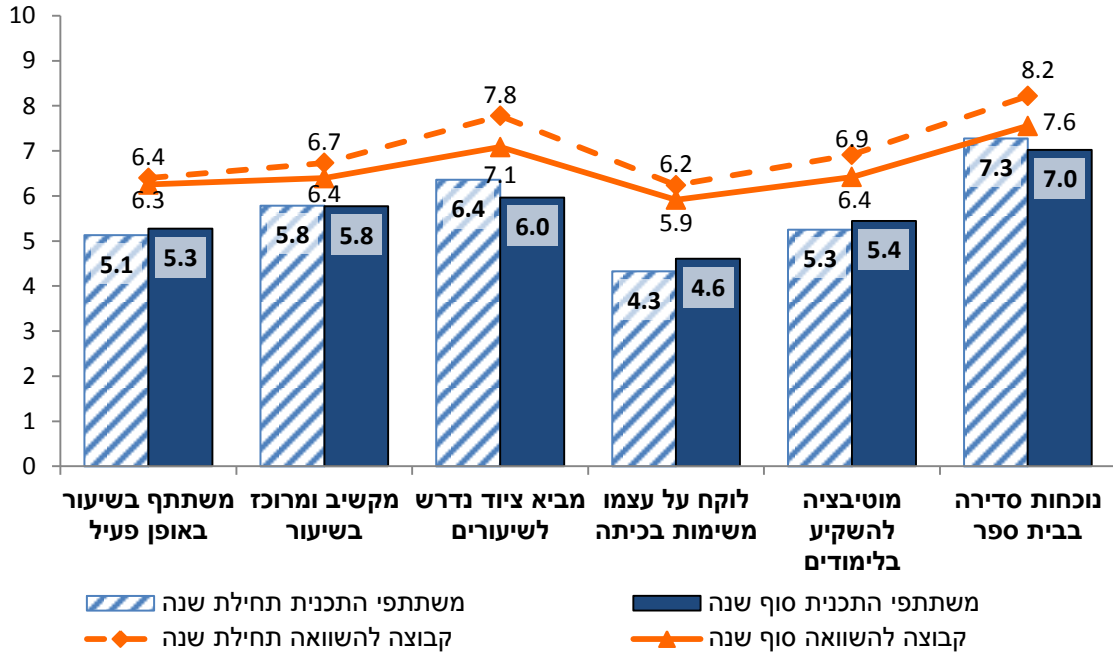
3.4.3 הרגלי למידה

על מנת לקבל מדד על הרגלי הלמידה של משתתפי התכנית, ביחס לתלמידים הגבוהים בכיתה וכן ביחס לשינוי לאורך השנה, המחנכים התבקשו לדרג כל תלמיד ביחס להרגלי למידה שונים. הרגלי הלמידה שנבחנו הינם התדירות בה התלמיד: 'משתתף בשיעור באופן פעיל', 'מקשיב ומרוכז בשיעור', 'מביא ציוד נדרש לשיעורים', 'לוקח על עצמו משימות בכיתה', בעל 'מוטיבציה להשקיע בלימודים', בעל 'נוכחות סדירה בית הספר'. כל היגד דורג בסולם הנע בין 1 (אף פעם) ל-10 (תמיד).

התרשימים הבאים (5-8) מציגים את הדירוג הממוצע של משתתפי התכנית באמצע ובסוף שנה (בעמודות בכחול ובכחול מקווקו) – וכן את הדירוג הממוצע של הקבוצה להשוואה באמצע ובסוף שנה (קווי המגמה בכתום ובכתום מקווקו).

תרשים 5 להלן, מציג את הדירוג הממוצע של משתתפי התכנית והקבוצה להשוואה, באמצע ובסוף שנה, ביחס להרגלי הלמידה שלהם.

תרשים 5 : ממוצעי דירוג הרגלי הלמידה של משתתפי התכנית והקבוצה להשוואה, בדיווחי המחנכים, באמצע ובסוף השנה.



מתרשים 5 עולה כי:

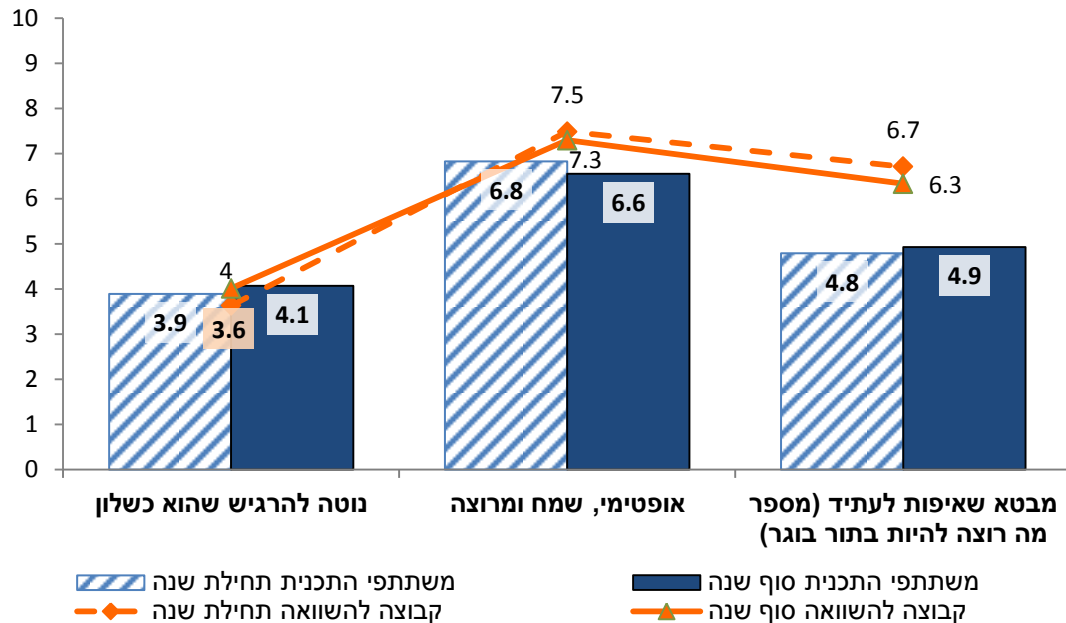
- ככלל, הרגלי הלמידה של משתתפי התכנית מדורגים כנמוכים מאלו של הקבוצה להשוואה. הפערים בין הקבוצות נמצאו מובהקים מבחינה סטטיסטית, בכל ההיגדים.
- בסוף השנה יש ירידה בקרב תלמידי הקבוצה להשוואה, אך ההבדלים עדיין מובהקים. לעומת הקבוצה להשוואה, בקרב משתתפי התכנית אין שינוי משמעותי בהרגלי הלמידה לאורך השנה.
- שלושת ההיגדים הנמוכים ביותר בקרב משתתפי התכנית הינם ההיגדים הקשורים בפרו-אקטיביות ('לוקח על עצמו משימות בכיתה', 'משתתף באופן פעיל בשיעור') ו'מוטיבציה להשקיע בלימודים'. ממוצע הדירוג של היגדים אלו נע בין 4.3 ל-5.4 מתוך 10).
- דירוג המשתתפים בשני ההיגדים הקשורים בהתנהגות למידתית (הבאת ציוד נדרש לשיעור ו-הקשבה וריכוז בשיעור) נעים בין 5.8 ל-6.4 מתוך 10.
- ההיגד המדורג כגבוה ביותר בקרב משתתפי התכנית הינו ממוצע נוכחות באופן סדיר בבית הספר. ממוצע זה עומד על 7.3 באמצע השנה ו-7 בסוף השנה.

3.4.4 ממדים אישיים

בהתאם לתפיסת התכנית, תחושת המשתתפים ביחס לעצמם, וכן תמונת העתיד שלהם, הנם פרמטרים משמעותיים להצלחתם בעתיד. על מנת לקבל מדד על ממדים אישיים אלו, ביחס לתלמידים הגבוהים בכיתה וכן ביחס לשינוי לאורך השנה, המחנכים התבקשו לדרג כל תלמיד ביחס לשלושה היגדים: 'נוטה להרגיש שהוא כישלון', 'אופטימי', שמח ומרוצה', 'מבטא שאיפות לעתיד (מספר מה רוצה להיות בתור בוגר)'. כל היגד דורג בסולם הנע בין 1 (אף פעם) ל-10 (תמיד).

תרשים 6 להלן, מציג את הדירוג הממוצע של משתתפי התכנית והקבוצה להשוואה, באמצע ובסוף שנה, ביחס לממדים אישיים שונים.

תרשים 6 : ממוצעי דירוג ממדים אישיים של משתתפי התכנית והקבוצה להשוואה, בדיווחי המחנכים, באמצע ובסוף השנה



מתרשים 6 עולה כי:

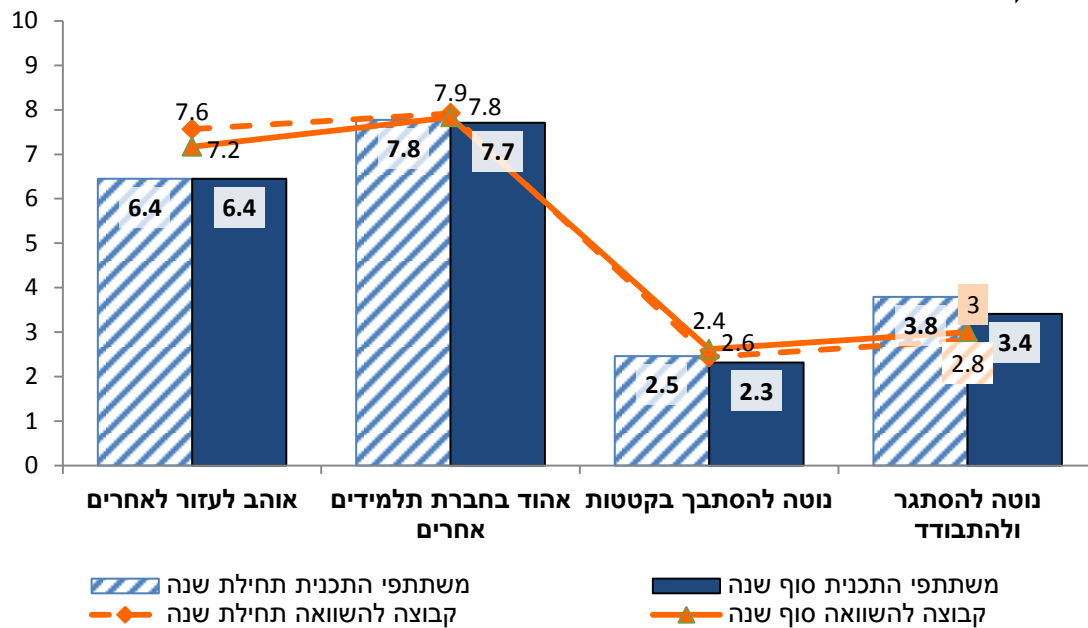
- אין הבדל בין משתתפי התכנית ותלמידי הקבוצה להשוואה בתחושת התלמידים כי הם 'כישלון'.
- עם זאת, דירוג משתתפי התכנית נמוך באופן מובהק מתלמידי הקבוצה להשוואה, במידה בה הם 'אופטימיים, שמחים ומרוצים' ובמידה בה הם מבטאים שאיפות לעתיד.
- הפער בין משתתפי התכנית והקבוצה להשוואה, ניכר בעיקר בהיגד הנוגע בביטוי שאיפות לעתיד המדורג כ-4.8-4.9 מתוך 10, בקרב משתתפי התכנית לעומת 6.3-6.7 בקרב הקבוצה להשוואה.
- אין שינוי משמעותי בממדים אלו לאורך השנה, בקרב שתי הקבוצות.

3.4.5 ממדים חברתיים

זירה נוספת בה פועלת התכנית, הינה הממד החברתי והקשרים הבינאישיים של משתתפי התכנית. על מנת לקבל מדד על ממדים אישיים אלו, ביחס לתלמידים הגבוהים בכיתה וכן ביחס לשינוי לאורך השנה, המחנכים התבקשו לדרג כל תלמיד ביחס לארבעה היגדים. שני היגדים חיוביים: 'אוהב לעזור לאחרים', 'אהוד חברת תלמידים אחרים', וכן שני היגדים שליליים: 'נוטה להסתבך בקטטות', 'נוטה להסתגר ולהתבודד'. כל היגד דורג בסולם הנע בין 1 (אף פעם) ל-10 (תמיד). יש לציין כי בשני ההיגדים השליליים, השאיפה הינה לדירוג נמוך.

תרשים 7 להלן, מציג את הדירוג הממוצע של משתתפי התכנית והקבוצה להשוואה, באמצע ובסוף שנה, ביחס לממדים חברתיים שונים.

תרשים 7 : ממוצעי דירוג ממדים חברתיים של משתתפי התכנית והקבוצה להשוואה, בדיווחי המחנכים, באמצע ובסוף השנה



מתרשים 7 עולה כי:

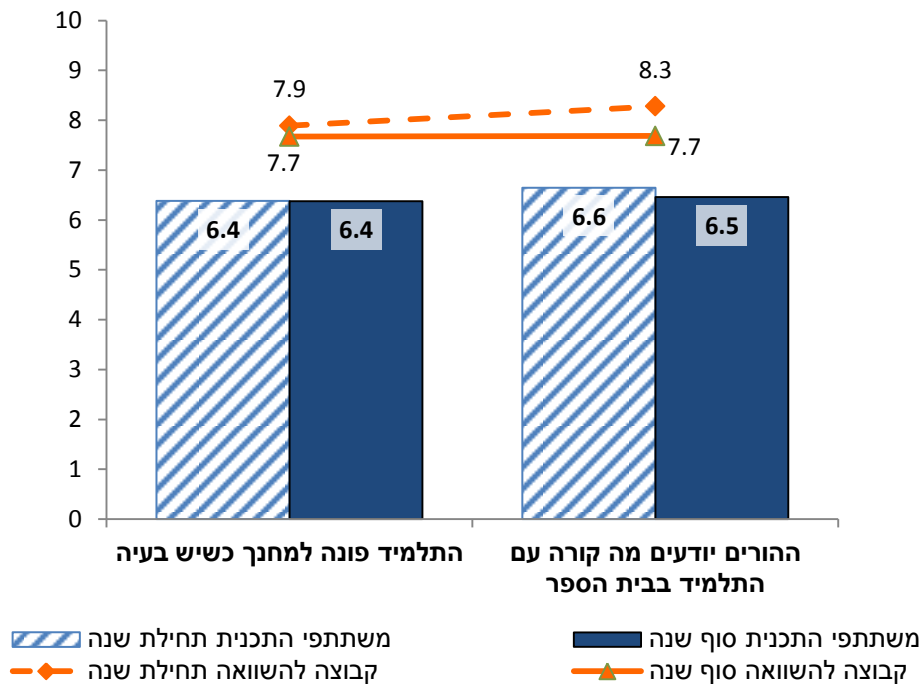
- אין הבדל בין משתתפי התכנית ותלמידי הקבוצה להשוואה במידה בה הם **אהודים בחברת תלמידים אחרים**, ובמידה בה הם **נוטים להסתבך בקטטות**. בשתי הקבוצות ממוצע הדירוג הינו גבוה (7.7-7.9) ביחס להיגד 'אהוד בחברת תלמידים אחרים', ונמוך (2.3-2.6) ביחס לנטייה להסתבך בקטטות. אין הבדל ביחס להיגדים אלו לאורך השנה.
- עם זאת, ביחס למידה בה התלמידים **אוהבים לעזור לאחרים**, דירוג משתתפי התכנית נמוך מדירוג תלמידי הקבוצה להשוואה (6.4 לעומת 7.2-7.6, בהתאמה). הבדל זה הינו מובהק סטטיסטית. אין הבדל ביחס להיגדים אלו לאורך השנה.
- ביחס למידה בה התלמידים **נוטים להסתגר ולהתבודד** – באמצע השנה משתתפי התכנית דורגו כיותר מסתגרים מאשר התלמידים בקבוצה להשוואה (3.8 לעומת 2.8, בהתאמה). הבדל זה נמצא כמובהק סטטיסטית. בסוף השנה חל שיפור במידה בה תלמידי התכנית נוטים להסתגר (ירידה של 0.4 בהשוואה לאמצע השנה, והבדל של 0.6 ביחס לקבוצה להשוואה בסוף השנה). הפער בין דירוג הנטייה להסתגרות של שתי הקבוצות בסוף השנה הינו קטן יותר, ואינו מובהק סטטיסטית, אם כי הוא קרוב למובהקות (p=.059).

3.4.6 מעורבות הורים וקשר עם המחנך

ממד משמעותי נוסף, בבחינת צרכי המשתתפים ומשאביהם, הינו הקשר והמעורבות של מבוגרים משמעותיים בחייהם. על מנת לקבל מדד על הקשר של התלמידים למחנך וכן על מעורבות הוריהם בנעשה בבית הספר, המחנכים התבקשו לדרג כל תלמיד ביחס לשני היגדים: 'התלמיד פונה למחנך כשיש בעיה', 'ההורים יודעים מה קורה עם התלמיד בבית הספר'. כל היגד דורג בסולם הנע בין 1 (אף פעם) ל-10 (תמיד).

תרשים 8 להלן, מציג את הדירוג הממוצע של משתתפי התכנית והקבוצה להשוואה, באמצע ובסוף שנה, ביחס למעורבות הוריהם והקשר שלהם עם מחנך הכיתה.

תרשים 8 : ממוצעי דירוג מעורבות הורים וקשר עם המחנך של משתתפי התכנית והקבוצה להשוואה, בדיווחי המחנכים, באמצע ובסוף השנה



מתרשים 8 עולה כי:

- דירוג משתתפי התכנית נמוך באופן מובהק מדירוג תלמידי הקבוצה להשוואה, במידה בה הם פונים למחנכים כאשר יש להם בעיה, וכן במידה בה הוריהם יודעים מה קורה איתם בבית הספר.
- אין שינוי ביחס להיגדים אלו לאורך השנה ביחס למשתתפי התכנית.

3.5 מעקב אחר השגת מטרות התכנית בתחום ההעצמה האישית-חברתית

במקביל לחיזוק התלמידים בשעות תגבור לימודי, ובעבודה מערכתית מול הצוותים בבתי הספר, פועלת התכנית על מנת לחזק את המשתתפים במישור האישי והחברתי. בהתאם לפרופיל המשתתפים בבתי הספר הטכנולוגים, מרכיב ההעצמה והליווי האישי בעבודת המנחים עם המשתתפים, הינו תחום פעולה מרכזי להשגת מטרות התכנית.

במסגרת ההעצמה האישית מושקעות תשומות ייחודיות בתחומים המהווים בסיס לקידום המשתתפים, כגון: חיזוק הדימוי העצמי, תחושת מסוגלות עצמית, מוטיבציה ללמידה, אחריות על הלמידה, תחושת מוגנות ושייכות לסביבה וכן מערכת יחסים עם סביבתם.

על מנת לקבל מידע על תחושת המשתתפים לגבי תחומים אלו, וכן על מנת לקבל משוב מהתלמידים על מרכיבים שונים בתכנית, הועבר לכל משתתפי התכנית, שאלון עמדות "אישי חברתי" לדיווח עצמי (מידע על השאלון ראו בפרק 2), במהלך החודשים מאי-יוני 2012. במסגרת השאלון המשתתפים נשאלו על תחושתם לגבי תחומים שונים הנוגעים, במטרות התכנית ובהפעלתה וכן על משתני רקע שלהם. פרק זה מציג את הממצאים בשאלון זה בהבחנה לבנים ובנות.

כל אחד מתחומי התוכן בשאלון כולל מספר היגדים המבטאים היבטים שונים שלו. ההיגדים בשאלונים נעים בסקאלה בין 1 (לא מסכים כלל) ל 5 (מסכים במידה רבה מאוד).⁹

3.5.1 מאפייני התלמידים במדגם

א. מגדר וגיל

על השאלון השיבו 232 תלמידים, המהווים 76% מכלל משתתפי התכנית בתשע"ב.

יחס הבנים והבנות המשיבים על השאלון, וכן היחס בין המשיבים משכבות הגיל השונות, דומה למספרם היחסי בכלל התכנית:

- 224 מהמשיבים ציינו את מגדרם - 134 בנים ו-90 בנות (60% 40% בהתאמה). זאת, בדומה ליחס בין בנים ובנות בקרב כלל משתתפי התכנית (64% 36% בהתאמה).
- 221 מהמשיבים ציינו את שכבת הלימוד שלהם – 7% מתוך הנם תלמידי שכבה ט', 33% משכבה י', 36% משכבה י"א ו-25% משכבה י"ב. אחוזם אלו דומים ליחס בין השכבות בקרב כלל משתתפי התכנית (6%, 31%, 35% ו-28%, בהתאמה).

ב. מאפייני רקע

המשתתפים נשאלו על המאפיינים הסוציו דמוגרפיים שלהם (ראו נספח 4.5). בהתייחס למאפייני הרקע של המשיבים כפי שדווחו בשאלון עולה כי:

- רוב המשיבים (66%) נולדו בארץ, כרבע מהם (23%) נולדו באתיופיה. 11% נוספים לא ענו על שאלה זו.
- חלק ניכר מהמשיבים מגיעים מרקע משפחתי מורכב. הורי רוב המשיבים (64%) הינם נשואים, כרבע מהם (24%) הינם ילדים להורים גרושים. 5% נוספים (11 משתתפים) הינם ממשפחות בהן אחד ההורים נפטר¹⁰. שלושה משתתפים נוספים דיווחו כי אמם הינה חד הורית.
- מרבית המשיבים (85%) הינם ממשפחות עם ארבעה ילדים ומעלה. מתוכם קרוב למחצית (45%) מגיעים ממשפחות עם 6 ילדים ומעלה.
- רוב הורי המשיבים הנם עובדים (67% מהאבות ו-68% מהאמהות). כרבע מהמשיבים דיווחו כי אחד מהוריהם אינו עובד (24% דיווחו כי האב אינו עובד ו-29% דיווחו כי האם אינה עובדת).
- 9% מהמשיבים לא ענו על השאלה הנוגעת בעבודת האב, ו-4% לא ענו בנוגע לעבודת האם.
- כמחצית מהמשיבים (56%) דיווחו כי אביהם לא למד כלל בבית ספר. אחוזים בודדים מבין אבות המשתתפים סיימו בית ספר תיכון (7%) או יסודי (6%). כרבע (24%) מהמשיבים לא ענו על שאלה זו.
- רובם המוחלט של המשיבים (92%) דיווחו כי אמם מדברת לפחות 'עברית בסיסית'. מביניהם, כחמישית (22%) דיווחו כי אמם מדברת עברית 'טובה'. 5% דיווחו כי האם אינה יודעת לדבר עברית.

⁹ לא ניתן להשוות בין ממצאי שנה זו לשנים הקודמות בשל שינוי הסקאלה בשנה הנוכחית, מסקאלה של 4 לסקאלה של 5.
¹⁰ ישנו משתתף אחד אשר שני הוריו נפטרו.

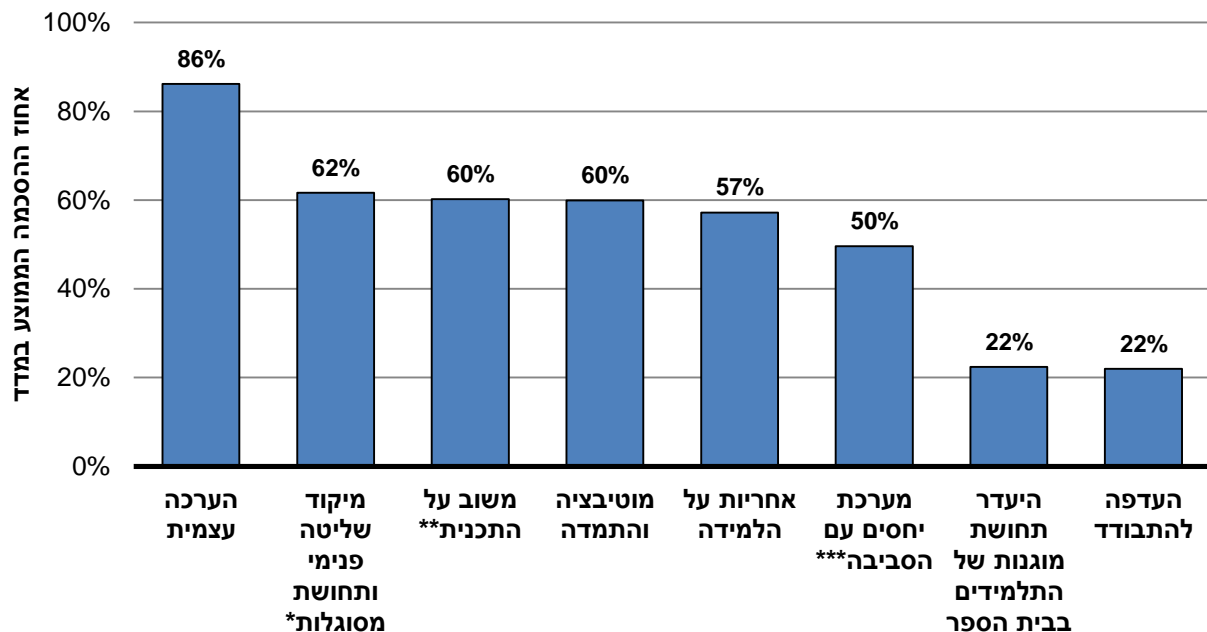
3.5.2 סך מדדי השאלון ברמת כלל המשתתפים, וביחס להבדלים באחוז ההסכמה בין בנים ובנות

חלק זה והחלק הבא אחריו (4.3.4: פירוט המדדים) מציגים את הממצאים שהתקבלו במסגרת העיבוד הסטטיסטי בהתייחס לתחומי התוכן (מדדים) בשאלון התלמידים¹¹. אחוזי ההסכמה למדד מוצגים, הן ביחס לכלל המשיבים, והן ביחס להבדלים בין בנים ובנות.

א. שיעור ההסכמה ביחס לתחומי התוכן השונים בשאלון

בתרשים 9 מוצג שיעור התלמידים המסכימים 'במידה רבה' או 'במידה רבה מאוד' (דירוג 4 ו-5 בסקאלה של 1-5) בכל אחד מהמדדים¹². המדדים מדורגים מהגבוה ביותר לנמוך ביותר. יש לציין כי במדדים 'תחושת חוסר מוגנות בבית הספר' ו- 'העדפה להתבודד', השאיפה הינה לאחוז ההסכמה נמוך. סימוני הכוכביות בתרשים, מתייחסים לרמת המובהקות הסטטיסטית במדדים בהם נמצאו הבדלים בין בנים ובנות.

תרשים 9 : המדדים השונים שנבחנו במסגרת השאלון ה'אישי-חברתי' (% המסכימים 'במידה רבה'+' במידה רבה מאוד')



* נמצא הבדל בין בנים ובנות ברמת מובהקות של $p \leq .05$.

** נמצא הבדל בין בנים ובנות ברמת מובהקות של $p \leq .01$.

*** נמצא הבדל בין בנים ובנות ברמת מובהקות של $p \leq .001$.

מתרשים 9 עולה כי :

- במדד 'הערכה עצמית' אחוז ההסכמה הממוצע הינו הגבוה ביותר (86%). אחוז זה הינו גבוה באופן משמעותי מאחוז ההסכמה ביתר המדדים (הפרש של 24% מהמדד הבא אחריו).
- כחמישית מהמשיבים (22%) מסכימים עם המדדים השליליים - 'היעדר תחושת מוגנות של התלמידים בבית הספר', ו'העדפה להתבודד'.
- במדדים הקשורים בלמידה, נע אחוז ההסכמה הממוצע בין 57% ל-62%.

¹¹ פירוט ניתוח הגורמים של השאלון, וערכי האלפא של כל מדד, מופיעים בנספח 4.2.
¹² ההיגדים המרכיבים כל מדד מפורטים בנספח 4.2 וכן בחלק הבא המתייחס לכל מדד בפירוט.

- במדד 'מערכת היחסים עם הסביבה', אחוז ההסכמה הממוצע היה 50%.
- בשלושה מהמדדים נמצאו הבדלים מובהקים באחוזי ההסכמה של בנים ובנות: 'מיקוד שליטה פנימי ותחושת מסוגלות עצמית', 'משוב על התכנית' ו-'מערכת יחסים עם הסביבה'. בשלושת המדדים אחוז ההסכמה הממוצע של הבנות היה גבוה באופן מובהק מאחוז ההסכמה של הבנים (ראה הרחבה בפרק 4.5.4 העוסק בפירוט המדדים).

ג. משוב המשתתפים ביחס להיגדים בשאלון שאינם כלולים בתחומי התוכן

ישנם שני היגדים נוספים הכלולים בשאלון, אך אינם כלולים בתחומי התוכן שפורטו לעיל.

- **הערכה עצמית של התלמידים את הרמה הלימודית שלהם** – המשתתפים התבקשו לדרג את עצמם כתלמידים, בסולם מ-1 עד 10, כאשר '1' משמעותו 'תלמיד חלש' ו-'10' משמעותו 'תלמיד מצטיין'. ממוצע דיווחי התלמידים עמד על 7.59 מתוך 10 (סטיית תקן של 1.82).

- **'יש לי קשרים משמעותיים עם החברים שלי בבית הספר'** – היגד זה נבחן בשאלון בפורמט זהה ליתר הפריטים הכלולים במדדים, אך לא נמצא סטטיסטית כמרכיב את אחד המדדים או כמהווה מדד בפני עצמו. המשתתפים התבקשו לדרג את מידת ההסכמה שלהם עם ההיגד בין 1 ('לא מסכים כלל') ל-5 ('מסכים במידה רבה מאד'). רובם הגדול של המשיבים (87%) הסכימו עם היגד זה 'במידה רבה' או 'במידה רבה מאד'.

3.5.3 פירוט המדדים

חלק זה מאפשר למידה לעומק של תחומי התוכן השונים בשאלון (להלן 'מדדים'). ממצאי כל מדד מוצגים באמצעות לוח המפרט את ההיגדים השונים המרכיבים את המדד. בהמשך לכל לוח מוצגים הממצאים שיש לשים אליהם לב מתוך הלוח.

בראש כל לוח מופיע מספר ואחוז המשיבים על ההיגדים במדד, וכן הדירוג הממוצע (מתוך סולם של 5) וסטיית התקן. בהמשך הלוח מפורטים לגבי כל היגד המרכיב את המדד – דירוג ממוצע וסטית תקן, אחוז המשיבים אשר דיווחו כי הם 'מסכימים' או 'מסכימים מאד' עם ההיגד, אחוז המסכימים 'במידה בינונית' ואחוז המסכימים 'במידה מועטה' או 'כלל לא'. אחוז זה מוצג ברמת כלל המשיבים ולפי מגדר. הממוצע וסטית התקן מצביעים על פיזור התשובות של המשיבים. ככל שסטית התקן נמוכה יותר, התשובות מקובצות סביב הממוצע, משמע – הקבוצה הומוגנית יותר. ככל שסטית התקן גבוהה יותר, ישנה שונות רבה יותר בתשובות, משמע – קבוצה הטרוגנית יותר.

א. התנהגות למידתית

אחריות על הלמידה

חלק מכריע, בבחינת השפעת התכנית על משתתפיה בתחום הלימודי, קשור במידת המעורבות וההתמדה של תלמידים בלמידה, ובמידה בה הם נכונים להשקיע לצורך הצלחה לימודית.

המדד 'אחריות על הלמידה' כולל את ההיגדים הבאים: 'אני אוהב להשקיע בלימודים'; 'אני משתתף בשיעור באופן פעיל'; 'אני מביא את הציוד שצריך לשיעור (כמו - ספרים, מחברות וכלי כתיבה)'.
 29 | הערכת תכניות הפרויקט הלאומי בהפעלת מכון ברנקו וייס | מאי 2013

לוח 7 שלהלן מציג את אחוז נתוני ההשבה על המדד 'אחריות על הלמידה', לפי היגדים ובהבחנה למגדר.

לוח 7: דיווח המשתתפים על ההיגדים המרכיבים את המדד: אחריות על הלמידה, לפי מגדר

בנות	בנים	סה"כ המשיבים		
232			מספר העונים	
77%			אחוז ההשבה	
3.68	3.63	3.63	ממוצע + סטית תקן	
0.89	(0.901)	(0.894)		
3.67	3.52	3.55	ממוצע + סטית תקן	
(1.102)	(1.162)	(1.142)		
59%	53%	55%		מסכים במידה רבה + מסכים במידה רבה מאד
29%	28%	28%		מסכים במידה בינונית
12%	19%	17%	מסכים במידה מועטה + כלל לא מסכים	
3.56	3.69	3.62	ממוצע + סטית תקן	
(1.055)	(1.023)	(1.032)		
54%	59%	56%		מסכים במידה רבה + מסכים במידה רבה מאד
33%	29%	31%		מסכים במידה בינונית
14%	12%	13%	מסכים במידה מועטה + כלל לא מסכים	
3.84	3.70	3.75	ממוצע + סטית תקן	
(1.221)	(1.225)	(1.224)		
64%	60%	62%		מסכים במידה רבה + מסכים במידה רבה מאד
22%	20%	20%		מסכים במידה בינונית
15%	20%	19%	מסכים במידה מועטה + כלל לא מסכים	

ממצאים מהלוח שכדאי לשים לב אליהם:

- הציון הממוצע של המשיבים במדד **אחריות על הלמידה** הינו בעל נטייה חיובית (3.63 מתוך 5), ודומה בקרב בנים ובנות.
- ההיגד עם אחוז ההסכמה הגבוה ביותר במדד הינו '**אני מביא את הציוד שצריך לשיעור**' (62%).
- כמחצית מהמשיבים דיווחו כי הם מסכימים עם ההיגדים אודות **השתתפות פעילה בשיעור** (56%) ו**אהבה להשקיע בלימודים** (55%). כשליש נוספים מהמשיבים (31%) דיווחו כי הם מסכימים במידה 'בינונית' עם ההיגד אודות **השתתפות פעילה בשיעור**.

ג. מדדים הקשורים להעצמה אישית

מוטיבציה והתמדה

מוטיבציה, ובייחוד מוטיבציה פנימית, מניעה את התלמיד להשקיע בלמידה מתוך תחושת יכולת, עניין וסיפוק, ומהווה מרכיב חשוב בעיצוב ההתנהגות הלמידתית של תלמיד. בהתאם לתפיסת התכנית, תשומות רבות ניתנות על מנת לחזק ולהעצים את המוטיבציה ותחושת המסוגלות של תלמידים להתמודד עם אתגרים.

המדד 'מוטיבציה והתמדה' כולל את ההיגדים הבאים: 'אם אני נכשל במשהו, זה לא מייאש אותי'; 'כשאני נתקל בקושי מסוים, אני לא מוותר וממשיך לנסות'.

לוח 8 שלהלן מציג את אחוז נתוני ההשבה על המדד 'מוטיבציה והתמדה', לפי היגדים ובהבחנה למגדר.

לוח 8: דיווח המשתתפים על ההיגדים המרכיבים את המדד: מוטיבציה והתמדה, לפי מגדר

בנות	בנים	סה"כ המשיבים	
232			מספר העונים
77%			אחוז ההשבה
3.62	3.77	3.70	ממוצע + סטית תקן
0.98	(0.888)	(0.934)	
			סה"כ המדד: מוטיבציה והתמדה
3.57	3.67	3.62	ממוצע + סטית תקן
(1.213)	(1.059)	(1.118)	
54%	58%	56%	מסכים במידה רבה + מסכים במידה רבה מאד
34%	32%	33%	מסכים במידה בינונית
13%	11%	12%	מסכים במידה מועטה + כלל לא מסכים
3.68	3.92	3.81	ממוצע + סטית תקן
(1.150)	(1.000)	(1.075)	
57%	70%	65%	מסכים במידה רבה + מסכים במידה רבה מאד
27%	22%	23%	מסכים במידה בינונית
17%	8%	12%	מסכים במידה מועטה + כלל לא מסכים
			כשאני נתקל בקושי מסוים, אני לא מוותר וממשיך לנסות

ממצאים מהלוח שכדאי לשים לב אליהם:

- הציון הממוצע של המשיבים במדד **מוטיבציה והתמדה** הינו בעל נטייה חיובית (3.7 מתוך 5), ודומה בקרב בנים ובנות.
- מבין שני ההיגדים המרכיבים את המדד, אחוז גבוה יותר של המשיבים דיווחו כי הם מסכימים עם ההיגד **'כשאני נתקל בקושי מסוים אני לא מוותר וממשיך לנסות'** (65%). ביחס להיגד זה – אחוז ההסכמה הינו גבוה יותר בקרב בנים (70%) מאשר בקרב בנות (57%).
- כמחצית מהמשיבים (56%) הסכימו כי הם **לא מתייאשים בעקבות כישלון**. שליש נוספים מהמשיבים דיווחו כי הם מסכימים במידה 'בינונית' כי הם לא מתייאשים בעקבות כישלון.

הערכה עצמית

הערכה עצמית (או תחושת ערך עצמי) היא תפיסת האדם את השווי, הערך והחשיבות שלו. תפיסה זו כוללת אמונות ורגשות – חיוביות ושליליות – של האדם כלפי עצמו ויכולותיו (Robinson, Shaver & Wrightsman, 1991¹³). הערכה עצמית חיובית יוצרת ביטחון עצמי ואמונה של אדם בעצמו וביכולותיו. המדד 'הערכה עצמית' מתמקד בשאלה באיזו מידה התלמידים תופסים את עצמם בצורה חיובית. המדד כולל את ההיגדים הבאים: 'אני מקובל בחברה'; 'חשוב לי איך אני נראה, ואני משקיע בזה'; 'אני חושב שאני כישלון', 'בסך הכל טוב לי'. לוח 9 שלהלן מציג את אחוז נתוני ההשבה על המדד 'הערכה עצמית', לפי היגדים ובהבחנה למגדר.

¹³ Robinson, J. P., Shaver, P. R. & Wrightsman, L. S. (1991). Measures of personality and social psychological attitudes. San Diego: Academic Press

לוח 9: דיווח המשתתפים על ההיגדים המרכיבים את המדד: הערכה עצמית, לפי מגדר

בנות	בנים	סה"כ המשיבים	
232			מספר העונים
77%			אחוז ההשבה
4.52 (0.70)	4.43 (0.650)	4.46 (0.672)	ממוצע + סטית תקן
			סה"כ המדד: הערכה עצמית
4.50 (0.951)	4.59 (0.770)	4.55 (0.837)	ממוצע + סטית תקן
88%	91%	90%	מסכים במידה רבה + מסכים במידה רבה מאד
6%	6%	6%	מסכים במידה בינונית
7%	3%	4%	מסכים במידה מועטה + כלל לא מסכים
			אני מקובל בחברה
4.57 (0.865)	4.24 (0.953)	4.37 (0.932)	ממוצע + סטית תקן
88%	82%	83%	מסכים במידה רבה + מסכים במידה רבה מאד
8%	13%	12%	מסכים במידה בינונית
5%	5%	5%	מסכים במידה מועטה + כלל לא מסכים
			חשוב לי איך אני נראה, ואני משקיע בזה
4.63 (0.959)	4.38 (1.170)	4.48 (1.084)	ממוצע + סטית תקן
8%	9%	9%	מסכים במידה רבה + מסכים במידה רבה מאד
2%	10%	7%	מסכים במידה בינונית
90%	81%	84%	מסכים במידה מועטה + כלל לא מסכים
			אני חושב שאני כישלון
4.46 (0.854)	4.49 (0.869)	4.46 (0.896)	ממוצע + סטית תקן
87%	89%	88%	מסכים במידה רבה + מסכים במידה רבה מאד
10%	7%	8%	מסכים במידה בינונית
3%	4%	4%	מסכים במידה מועטה + כלל לא מסכים
			בסך הכל טוב לי

ממצאים מהלוח שכדאי לשים לב אליהם:

- הציון הממוצע של המשיבים במדד **הערכה עצמית** הינו חיובי¹⁴ (4.46 מתוך 5), ודומה בקרב בנים ובנות.
- ההיגדים עם אחוז ההסכמה הגבוה ביותר במדד הינם **'אני מקובל בחברה'** (90%) ו**'בסך הכל טוב לי'** (88%).
- מרבית התלמידים (84%) דיווחו כי הם אינם מסכימים עם ההיגד **'אני חושב שאני כישלון'**. עם זאת, 9% מבין המשיבים (21 תלמידים) דיווחו כי הם מסכימים עם היגד זה. בנוסף, 10% מקרב הבנים דיווחו כי הם מסכימים עם היגד זה במידה 'בינונית'. זאת, לעומת 2% מקרב הבנות.

¹⁴ לצורך חישוב הציון הממוצע של כלל המדד, נערך 'היפוך סקאלה' לגבי ההיגד השלילי 'אני חושב שאני כישלון', כך שציון גבוה יותר ייצג תשובה חיובית יותר.

מיקוד שליטה פנימי ותחושת מסוגלות

מיקוד שליטה פנימי הינו תפיסת האדם את עצמו כמשפיע על מה שמתרחש בחייו. המסוגלות העצמית מוגדרת על ידי בנדורה (Bandura, 1977)¹⁵ כ'תפיסת האדם את עצמו כמי שמסוגל לבצע בהצלחה את המשימה העומדת בפניו'. תפיסת המסוגלות העצמית של הפרט נתרמת מהאופן בו הוא נתפס ומוערך על-ידי אנשים משמעותיים בסביבה הקרובה שלו כמו הורים, מורים וחברים (עשור וקפלן, 2001)¹⁶. בהתאם לתפיסת התכנית, תשומות רבות ניתנות על מנת לחזק את מיקוד השליטה הפנימי של המשתתפים ולהקנות להם תחושת בעלות ויכולת שליטה על הצלחות או כישלונות בחייהם.

המדד 'מיקוד שליטה פנימי ותחושת מסוגלות' כולל את ההיגדים הבאים: 'כשאני נכשל במשהו זה בגללי, 'כשאני עושה משהו לא טוב אני מצטער על זה', 'כשאני מצליח במשהו – בדרך כלל זה בזכות דברים שאני עשיתי', 'כשאני צריך לעשות משהו קשה – אני מרגיש שיש לי המון כוחות ורצון לעשות זאת'.
 לוח 10 שלהלן מציג את אחוז נתוני ההשבה על המדד 'מיקוד שליטה פנימי ותחושת מסוגלות', לפי היגדים ובהבחנה למגדר.

לוח 10: דיווח המשתתפים על ההיגדים המרכיבים את המדד: מיקוד שליטה פנימי ותחושת מסוגלות, לפי מגדר

בנות	בנים	סה"כ המשיבים		
232			מספר העונים	סה"כ המדד: מיקוד שליטה פנימי ותחושת מסוגלות
77%			אחוז ההשבה	
3.96	3.73	3.80	ממוצע + סטית תקן	
0.62	(0.735)	(0.722)		
3.41	3.43	3.39	ממוצע + סטית תקן	כשאני נכשל במשהו – זה בגללי
(1.210)	(1.210)	(1.224)		
48%	44%	45%	מסכים במידה רבה + מסכים במידה רבה מאד	
31%	36%	34%	מסכים במידה בינונית	
22%	19%	21%	מסכים במידה מועטה + כלל לא מסכים	
4.10	3.45	3.70	ממוצע + סטית תקן	כשאני עושה משהו לא טוב, אני מצטער על זה
(1.039)	(1.219)	(1.202)		
69%	49%	57%	מסכים במידה רבה + מסכים במידה רבה מאד	
26%	33%	29%	מסכים במידה בינונית	
6%	18%	14%	מסכים במידה מועטה + כלל לא מסכים	
4.33	4.18	4.23	ממוצע + סטית תקן	כשאני מצליח במשהו – בדרך כלל זה בזכות דברים שאני עשיתי
(0.734)	(0.956)	(0.882)		
89%	78%	82%	מסכים במידה רבה + מסכים במידה רבה מאד	
9%	17%	14%	מסכים במידה בינונית	
2%	5%	4%	מסכים במידה מועטה + כלל לא מסכים	

¹⁵ Bandura, A., (1997). Self efficacy – The exercise of control. New York: Freeman.

¹⁶ קפלן, א., עשור, א., (2001). "מוטיבציה ללמידה בבית הספר – הלכה ומעשה". חינוך החשיבה, 20 : 8 - 30.

בנות	בנים	סה"כ המשיבים		
3.97 (1.016)	3.86 (1.016)	3.87 (1.039)	ממוצע + סטית תקן	כשאני צריך לעשות משהו קשה – אני מרגיש שיש לי המון כוחות ורצון לעשות זאת
65%	62%	63%	מסכים במידה רבה + מסכים במידה רבה מאד	
29%	30%	30%	מסכים במידה בינונית	
6%	8%	8%	מסכים במידה מועטה + כלל לא מסכים	

ממצאים מהלוח שכדאי לשים לב אליהם:

- הציון הממוצע של המשיבים במדד **מיקוד שליטה פנימי ותחושת מסוגלות** הינו בעל נטייה חיובית (3.8 מתוך 5). ביחס למדד זה נמצא הבדל מובהק באופן ההשבה של בנות ובנים, כך שבנות דיווחו באופן מובהק גבוה יותר מבנים [t(222)=-2.44, p<.05].
- ההיגד עם אחוז ההסכמה הגבוה ביותר במדד הינו ייחוס עצמי של הצלחות: **'כשאני מצליח במשהו – בדרך כלל זה בזכות דברים שאני עשיתי'** (82%). ביחס להיגד זה, אחוז ההסכמה בקרב בנות (89%) הינו גבוה מאחוז ההסכמה בקרב בנים (78%).
- ההיגד הנוסף העוסק במיקוד שליטה פנימי – הינו ייחוס עצמי של כישלונות: **'כשאני נכשל במשהו – זה בגללי'**. אחוז ההסכמה עם היגד זה הינו נמוך יותר (45%), ובניגוד לייחוס הצלחות, אין הבדלים משמעותיים בין בנים ובנות באופן ההשבה עליו. כשליש (34%) מהמשיבים הסכימו עם היגד זה במידה 'בינונית'.
- ביחס להיגד העוסק בתחושת חרטה - **'כשאני עושה משהו לא טוב, אני מצטער על זה'**, מרבית הבנות (69%) דיווחו כי הן מסכימות עם היגד זה לעומת כמחצית מהבנים (49%).
- ביחס להיגד העוסק בתחושת המסוגלות של המשתתפים – **'כשאני צריך לעשות משהו קשה – אני מרגיש שיש לי המון כוחות ורצון לעשות זאת'** – מרבית המשיבים (63%) דיווחו כי הם מסכימים עם ההיגד, וכשליש נוספים (30%) דיווחו כי הם מסכימים איתו במידה 'בינונית'.

ג. מדדים הקשורים ליחסים בין-אישיים ותחושת מוגנות של התלמידים בבית הספר

מערכת יחסים עם הסביבה

תחום משמעותי נוסף הינו ביחסים בין המשתתפים לסביבתם הקרובה, המידה בה הם מרגישים נוח לפנות לאנשים בסביבתם והמידה בה היא משמעותית עבורם.

המדד כולל את ההיגדים הבאים: 'יש לי קשרים משמעותיים עם המורים שלי בבית הספר', 'אכפת לי מאוד איך ילדים אחרים בסביבתי מרגישים', 'אני אוהב להביע את דעתי בכיתה', 'אני אוהב לעשות דברים ביחד עם ילדים אחרים', 'אני עושה דברים למען אחרים בקהילה', 'כשאני זקוק לכך – אני מבקש עזרה'. היגד נוסף המופיע בשאלון ביחס לתחום זה הינו ההיגד - 'יש לי קשרים משמעותיים עם החברים שלי בבית הספר'. היגד זה לא נמצא כחלק מהמדד מבחינה סטטיסטית אך מופיע בחלק זה בשל הקשר שלו לתוכן המדד.

לוח 11 שלהלן מציג את אחוז נתוני ההשבה על המדד 'מערכת יחסים עם הסביבה', לפי היגדים ובהבחנה למגדר.

לוח 11: דיווח המשתתפים על ההיגדים המרכיבים את המדד: מערכת יחסים עם הסביבה, לפי מגדר

בנות	בנים	סה"כ המשיבים	
231			מספר העונים
77%			אחוז ההשבה
3.73	3.23	3.42	ממוצע + סטית תקן
0.73	(0.756)	(0.783)	
מערכת יחסים עם הסביבה: סה"כ המדד:			
3.28	2.95	3.08	ממוצע + סטית תקן
(1.351)	(1.312)	(1.327)	
47%	36%	40%	מסכים במידה רבה + מסכים במידה רבה מאד
25%	28%	27%	מסכים במידה בינונית
28%	37%	33%	מסכים במידה מועטה + כלל לא מסכים
יש לי קשרים משמעותיים עם המורים שלי בבית הספר			
4.14	3.07	3.50	ממוצע + סטית תקן
(0.925)	(1.173)	(1.204)	
74%	32%	49%	מסכים במידה רבה + מסכים במידה רבה מאד
23%	40%	33%	מסכים במידה בינונית
3%	28%	18%	מסכים במידה מועטה + כלל לא מסכים
אכפת לי מאוד איך ילדים אחרים בסביבתי מרגישים			
3.83	3.27	3.48	ממוצע + סטית תקן
(1.180)	(1.267)	(1.276)	
70%	44%	54%	מסכים במידה רבה + מסכים במידה רבה מאד
15%	29%	23%	מסכים במידה בינונית
16%	27%	24%	מסכים במידה מועטה + כלל לא מסכים
אני אוהב להביע את דעתי בכיתה			
4.03	3.53	3.72	ממוצע + סטית תקן
(0.965)	(1.118)	(1.092)	
72%	55%	62%	מסכים במידה רבה + מסכים במידה רבה מאד
21%	31%	27%	מסכים במידה בינונית
7%	14%	12%	מסכים במידה מועטה + כלל לא מסכים
אני אוהב לעשות דברים ביחד עם ילדים אחרים			
3.31	3.03	3.13	ממוצע + סטית תקן
(1.151)	(1.192)	(1.189)	
42%	33%	36%	מסכים במידה רבה + מסכים במידה רבה מאד
42%	36%	38%	מסכים במידה בינונית
17%	32%	26%	מסכים במידה מועטה + כלל לא מסכים
אני עושה דברים למען אחרים בקהילה			
3.74	3.51	3.60	ממוצע + סטית תקן
(1.147)	(1.112)	(1.137)	
66%	50%	56%	מסכים במידה רבה + מסכים במידה רבה מאד
21%	35%	29%	מסכים במידה בינונית
13%	15%	15%	מסכים במידה מועטה + כלל לא מסכים
כשאני זקוק לכך – אני מבקש עזרה			

בנות	בנים	סה"כ המשיבים		
4.10 (1.079)	4.02 (1.045)	4.05 (1.057)	ממוצע + סטית תקן	היגד נוסף אשר אינו חלק מהמדד: יש לי קשרים משמעותיים עם החברים שלי בבית הספר
81%	77%	78%	מסכים במידה רבה + מסכים במידה רבה מאד	
12%	12%	12%	מסכים במידה בינונית	
8%	11%	10%	מסכים במידה מועטה + כלל לא מסכים	

ממצאים מהלוח שכדאי לשים לב אליהם:

- הציון הממוצע של המשיבים במדד 'מערכת יחסים עם הסביבה' הינו בעל נטייה חיובית (3.42 מתוך 5). ביחס למדד זה נמצא הבדל מובהק באופן ההשבה של בנות ובנים, כך שבנות דיווחו באופן מובהק גבוה יותר מבנים [t(221)=-4.91, p<.001]. הבדלים אלו קיימים ביחס לאופן ההשבה על כל ההיגדים במדד.
- הפער הגדול ביותר בין בנות ובנים הינו ביחס להיגד 'אכפת לי מאוד איך ילדים אחרים בסביבתי מרגישים'. כשלושה רבעים מהבנות (74%) הסכימו עם היגד זה, לעומת כשליש (32%) מהבנים.
- ההיגד עם אחוז ההסכמה הגבוה ביותר במדד הינו: 'אני אוהב לעשות דברים ביחד עם ילדים אחרים' (62%).
- ההיגד עם אחוז ההסכמה הנמוך ביותר במדד הינו: 'אני עושה דברים למען אחרים בקהילה' (36%).
- ביחס להיגדים 'יש לי קשרים משמעותיים עם המורים שלי בבית הספר' ו'אני אוהב להביע את עצמי בכיתה', אחוז המשיבים שאינם מסכימים או המסכימים 'במידה מועטה' – הינו משמעותי:
 - כשליש (33%) מהמשיבים דיווחו כי אין להם קשרים משמעותיים עם המורים בבית הספר, או שהם קיימים 'במידה מועטה' בלבד. אחוז זה גבוה בקרב שני המינים אם כי גבוה יותר בקרב הבנים (37%) מאשר בקרב הבנות (28%).
 - כרבע מהמשיבים (24%) דיווחו כי הם לא אוהבים להביע את עצמם בכיתה, או אוהבים זאת 'במידה מועטה' בלבד. אחוז זה גבוה בעיקר בקרב הבנים (27% לעומת 16% בקרב הבנות).

משוב המשתתפים על ההיגד 'יש לי קשרים משמעותיים עם החברים שלי בבית הספר':

- ממוצע דיווחי התלמידים הינו חיובי (4.05 מתוך 5) ודומה בקרב בנים ובנות. 10% בלבד לא הסכימו עם ההיגד כלל או הסכימו אתו 'במידה מועטה'.

העדפה להתבודד

בהתאם למדד הבוחן את מערכת היחסים של המשתתפים עם סביבתם, כלל השאלון גם היגד על העדפת המשתתפים להתבודד. בניתוח סטטיסטי של השאלון, נמצא היגד זה כעומד בפני עצמו.

לוח 12 שלהלן מציג את אחוז נתוני ההשבה על ההיגד 'אני אוהב להיות לבד', לפי היגדים ובהבחנה למגדר.

לוח 12: דיווח המשתתפים על ההיגד: אני אוהב להיות לבד, לפי מגדר

בנות	בנים	סה"כ המשיבים	ההיגד: "אני אוהב להיות לבד"
228			מספר העונים
76%			אחוז ההשבה
2.52	2.50	2.52	ממוצע + סטית תקן
1.24	(1.267)	(1.247)	
23%	21%	22%	מסכים במידה רבה + מסכים במידה רבה מאד
34%	25%	29%	מסכים במידה בינונית
44%	53%	49%	מסכים במידה מועטה + כלל לא מסכים

ממצאים מהלוח שכדאי לשים לב אליהם:

- הציון הממוצע של המשיבים על ההיגד 'אני אוהב להיות לבד' אינו בעל נטייה לכיוון חיובי או שלילי (2.52 מתוך 5), ודומה בקרב בנים ובנות.
- כחמישית מהמשיבים (22%) דיווחו כי הם מסכימים 'במידה רבה' או 'רבה מאד' כי הם אוהבים להיות לבד. כמחצית (49%) מהמשיבים מסכימים עם היגד זה במידה מועטה בלבד, או כלל אינם מסכימים איתו.

היעדר תחושת מוגנות של התלמידים בבית הספר

כחלק מתמונת מצב על ההקשר המערכתי בו פועלת התכנית, נבחנה בשאלון המידה בה המשתתפים מרגישים מוגנים בסביבה הבית ספרית. אוירה של ביטחון אישי ומוגנות היא תנאי הכרחי ללמידה ולהיווצרות אקלים של צמיחה בבית הספר (משרד החינוך, דו"ח מיצ"ב, 2011).

ההיגדים במדד מנוסחים על דרך השלילה כך שאחוז הסכמה נמוך מצוין מגמה חיובית.

המדד כולל את ההיגדים הבאים: 'יש מקרי אלימות רבים (מכות) בבית הספר', 'יש צעקות וקללות רבים בקרב התלמידים', 'תלמידים פוחדים לבוא לבית ספר בגלל אלימות', 'יש מורים מעליבים ופוגעים בבית הספר'.

לוח 13 שלהלן מציג את אחוז נתוני ההשבה על המדד 'היעדר תחושת מוגנות של התלמידים בבית הספר, לפי היגדים ובהבחנה למגדר.

לוח 13: דיווח המשתתפים על ההיגדים המרכיבים את המדד: היעדר תחושת מוגנות של התלמידים בבית הספר, לפי מגדר

בנות	בנים	סה"כ המשיבים	
230			מספר העונים
77%			אחוז ההשבה
2.54	2.33	2.44	ממוצע + סטית תקן
0.91	(0.844)	(0.879)	
2.42	2.29	2.35	ממוצע + סטית תקן
(1.174)	(1.233)	(1.215)	
16%	16%	16%	מסכים במידה רבה + מסכים במידה רבה מאד
30%	21%	25%	מסכים במידה בינונית
55%	63%	59%	מסכים במידה מועטה + כלל לא מסכים

בנות	בנים	סה"כ המשיבים		
3.37 (1.247)	3.02 (1.293)	3.19 (1.286)	ממוצע + סטית תקן	יש צעקות וקללות רבות בקרב התלמידים
46%	37%	41%	מסכים במידה רבה + מסכים במידה רבה מאד	
30%	25%	28%	מסכים במידה בינונית	
24%	38%	31%	מסכים במידה מועטה + כלל לא מסכים	
1.95 (1.283)	1.92 (1.185)	1.96 (1.229)	ממוצע + סטית תקן	תלמידים פוחדים לבוא לבית הספר בגלל אלימות
14%	11%	13%	מסכים במידה רבה + מסכים במידה רבה מאד	
16%	18%	17%	מסכים במידה בינונית	
70%	72%	71%	מסכים במידה מועטה + כלל לא מסכים	
2.32 (1.293)	2.09 (1.310)	2.20 (1.308)	ממוצע + סטית תקן	יש מורים מעליבים ופוגעים בבית הספר
20%	18%	19%	מסכים במידה רבה + מסכים במידה רבה מאד	
22%	13%	17%	מסכים במידה בינונית	
58%	69%	64%	מסכים במידה מועטה + כלל לא מסכים	

ממצאים מהלוח שכדאי לשים לב אליהם¹⁷:

- הציון הממוצע של המשיבים במדד 'היעדר תחושת מוגנות בבית הספר' הינו קרוב למרכז הסולם (2.44 מתוך 5), ודומה בקרב בנים ובנות. עם זאת, ישנם הבדלים מובהקים בין בנים ובנות בחלק מן ההיגדים כפי שמפורט בהמשך.
- ההיגד עם אחוז ההסכמה הגבוה ביותר במדד הינו: 'יש צעקות וקללות רבות בין התלמידים' (41%). כרבע נוסף מהמשיבים (28%) דיווחו כי הם מסכימים עם היגד זה 'במידה בינונית'. בהיגד זה אחוזי ההסכמה בקרב הבנות הינם גבוהים יותר מאשר בקרב הבנים. כך, רק כרבע מהבנות (24%) אינן מסכימות עם ההיגד, או מסכימות עמו 'במידה מועטה', לעומת כשליש (38%) מהבנים.
- 19% מהמשיבים (44 משתתפים) דיווחו כי 'יש מורים מעליבים ופוגעים בבית הספר' 'במידה רבה' או 'רבה מאד', ו-17% נוספים (39 משתתפים) הסכימו עם ההיגד 'במידה בינונית'. סה"כ כשליש (36%) מהמשיבים.
- 16% מהמשיבים (37 משתתפים) דיווחו כי 'ישנם מקרי אלימות רבים בבית הספר' 'במידה רבה' או 'רבה מאד', ורבע נוספים (25%) הסכימו עם ההיגד 'במידה בינונית'. סה"כ למעלה משליש מהמשיבים (41%).
- 13% מהמשיבים (30 משתתפים) דיווחו כי 'יש תלמידים הפוחדים לבוא לבית הספר בשל מקרי אלימות', ו-17% נוספים (39 משתתפים) הסכימו עם ההיגד 'במידה בינונית'. סה"כ כשליש (30%) מהמשיבים.

¹⁷ לתשומת לבך: בלוח זה ערכים גבוהים יותר מצביעים על תחושה חזקה יותר של היעדר מוגנות, על פי דיווחי התלמידים.

משוב על התכנית

במטרה לקבל את נקודת המבט של משתתפי התכנית עליה, המשתתפים השיבו במסגרת השאלון על מספר היגדים הקשורים במרכיבי התכנית ועל תרומתם לקידומם.

המדד כולל את ההיגדים הבאים: 'המפגשים האישיים עם המנחה שלי עזרו לי מאוד', 'הפעילות בקבוצה מהנה ותורמת לי', 'אני משתתף פעיל בפעילות הקבוצה', 'השייכות שלי לתוכנית מקדמת אותי בלימודים', 'נהניתי ב'מבצע נתינה'.

לוח 14 שלהלן מציג את אחוז נתוני ההשבה על המדד 'משוב על התכנית', לפי היגדים ובהבחנה למגדר.

לוח 14: דיווח המשתתפים על ההיגדים המרכיבים את המדד: משוב על התכנית, לפי מגדר

בנות	בנים	סה"כ המשיבים	
229			מספר העונים
76%			אחוז ההשבה
3.79 (0.97)	3.38 (0.971)	3.53 (0.993)	ממוצע + סטית תקן
			סה"כ המדד: משוב על התכנית
4.07 (1.135)	3.60 (1.326)	3.77 (1.263)	ממוצע + סטית תקן
72%	56%	61%	מסכים במידה רבה + מסכים במידה רבה מאד
15%	27%	24%	מסכים במידה בינונית
13%	18%	16%	מסכים במידה מועטה + כלל לא מסכים
			המפגשים האישיים עם המנחה שלי עזרו לי מאוד
4.09 (1.057)	3.63 (1.139)	3.80 (1.120)	ממוצע + סטית תקן
73%	58%	63%	מסכים במידה רבה + מסכים במידה רבה מאד
21%	28%	27%	מסכים במידה בינונית
7%	14%	11%	מסכים במידה מועטה + כלל לא מסכים
			הפעילות בקבוצה מהנה ותורמת לי
3.77 (1.158)	3.43 (1.263)	3.56 (1.230)	ממוצע + סטית תקן
62%	54%	57%	מסכים במידה רבה + מסכים במידה רבה מאד
25%	21%	22%	מסכים במידה בינונית
13%	26%	21%	מסכים במידה מועטה + כלל לא מסכים
			אני משתתף פעיל בפעילות הקבוצה
3.81 (1.220)	3.71 (1.135)	3.75 (1.161)	ממוצע + סטית תקן
66%	64%	64%	מסכים במידה רבה + מסכים במידה רבה מאד
21%	20%	21%	מסכים במידה בינונית
13%	16%	15%	מסכים במידה מועטה + כלל לא מסכים
			השייכות שלי לתוכנית מקדמת אותי בלימודים
3.19 (2.145)	2.31 (1.911)	2.65 (2.041)	ממוצע + סטית תקן
80%	43%	57%	מסכים במידה רבה + מסכים במידה רבה מאד
9%	20%	15%	מסכים במידה בינונית
12%	37%	28%	מסכים במידה מועטה + כלל לא מסכים
			נהניתי ב'מבצע נתינה'

ממצאים מהלוח שכדאי לשים לב אליהם:

- הציון הממוצע של המשיבים במדד 'משוב על התכנית' הינו בעל נטייה חיובית (3.53 מתוך 5). ביחס למדד זה נמצא הבדל מובהק באופן ההשבה של בנות ובנים, כך שבנות דיווחו באופן מובהק גבוה יותר מבנים [t(220)=-3.11, p<.01]. הבדלים אלו קיימים ביחס לאופן ההשבה על כל ההיגדים במדד למעט ההיגד על תרומת התכנית לקידום הלימודי.
- הפער הגדול ביותר בין בנות ובנים הינו ביחס להיגד 'נהייתי במבצע נתינה'. רובם הגדול של הבנות (80%) הסכימו עם היגד זה, לעומת מחצית משיעור זה בקרב הבנים (43%).
- ההיגד עם אחוז ההסכמה הגבוה ביותר במדד הינו: 'השייכות שלי לתוכנית מקדמת אותי בלימודים' (64%). 21% נוספים מסכימים עם היגד זה 'במידה בינונית'. ביחס להיגד זה אין הבדל באופן ההשבה של בנים ובנות.
- מרבית המשיבים דיווחו כי הם מסכימים 'במידה רבה' או 'במידה רבה מאד' כי 'הפעילות בקבוצה מהנה ותורמת' (63%) וכי 'המפגשים האישיים עם המנחה שלי עזרו לי מאד' (61%). אחוזי הסכמה אלו גבוהים יותר בקרב הבנות (73%-ו-72%, בהתאמה) מאשר בקרב הבנים (58%-ו-56%, בהתאמה).
- שני ההיגדים עם אחוז ההסכמה הנמוך ביותר במדד הינם ההיגד 'נהייתי במבצע נתינה' שהוזכר לעיל (57%), וההיגד 'אני משתתף פעיל בפעילות הקבוצה' (57%).

3.5.4 שאלות פתוחות ביחס להשפעת התכנית ומרכיביה

על מנת לקבל משוב ממוקד על תרומת התכנית למשתתפים, ועל המרכיבים אותם חווים המשתתפים כמשמעותיים ביותר, המשיבים התבקשו לענות על מסר שאלות פתוחות הנוגעות בהשפעת התכנית עליהם. התשובות נותחו בניתוח תוכן וסווגו לקטגוריות.

תרומת התכנית

המשיבים נשאלו האם ההשתתפות בתכנית השפיעה עליהם, ובמידה וכן, הם התבקשו לפרט במה השפיעה עליהם השתתפות בתכנית במיוחד:

- 50% מכלל המשיבים ציינו כי ההשתתפות בתכנית השפיעה עליהם.
 - 91% מתוכם (104 משתתפים) ציינו במה התכנית השפיעה במיוחד.
- לוח 15 להלן, מציג את התחומים השונים בהם המשתתפים ציינו כי לתכנית הייתה השפעה מיוחדת עליהם, וכן ציטוטים של משתתפים. שיעור המשיבים מצוין במספרים ובאחוזים מתוך כלל המשיבים על השאלה.

לוח 15: עיקרי תשובות המשתתפים, לשאלה 'במה השפיעה עליך השתתפות בתכנית במיוחד?'

ציטוטים	אחוז ומספר המשיבים (מתוך 104 משיבים)	התכנית השפיעה עלי במיוחד ב:
<ul style="list-style-type: none"> "התגבור באנגלית שיפר לי מאד את הדיבור והקריאה" "נהייתי יותר רציני, יותר מנסה" "התכנית קידמה אותי מאד בלימודים וקיבלתי שתי מלגות על הצטיינות" 	60% (62)	בתחום הלימודי
<ul style="list-style-type: none"> "בזמן הפעילויות הכרתי ילדים מערים אחרות ורכשתי חברים חדשים" 	10% (10)	היכרות עם חברים וכיף בפעילויות חוץ
<ul style="list-style-type: none"> "הרגשתי שאני תורמת מעצמי" "עזר לי לתת לאנשים, לחשוב על הציבור" "כל העזרה ואהבה שהראינו לילדים פשוט ריגשו אותי" 	9% (9)	תרומה לחברה
<ul style="list-style-type: none"> "השיחות עם המנחה המקסימה שלנו עזרו לי להתנהג יפה יותר" "להיות אחראי בכל המשימות (אחראי ודייקן)" 	8% (8)	התנהגות בבית הספר

בנוסף, נשאלו המשיבים אילו פעילויות תרמו להם במיוחד במסגרת התכנית. 66% מכלל המשיבים על השאלון, השיבו על שאלה זו (152 משתתפים).

לוח 16 להלן, מציג את הפעילויות המרכזיות במסגרת התכנית, אותם ציינו המשתתפים כפעילויות שתורמו להם במיוחד, וכן ציטוטים של משתתפים. שיעור המשיבים מצוין במספרים ובאחוזים מתוך כלל המשיבים על השאלה.

לוח 16: עיקרי תשובות המשתתפים, לשאלה 'אילו פעילויות תרמו לך במיוחד במסגרת התכנית?'

ציטוטים	אחוז ומספר המשיבים (מתוך 152 משיבים)	הפעילות
<ul style="list-style-type: none"> "הסיוע בבית ספר בשיעורים פרטיים - מכיוון שזה קבוצה קטנה וקל יותר ללמוד ולהבין" 	26% (39)	התגבורים והלמידה
<ul style="list-style-type: none"> "הייתה לי הרגשה נרא טובה על זה שתרמתי מעצמי ועזרתי" "זה תרם לי במיוחד מפני שכשראיתי את החיוך של האישה המבוגרת על פניה בזמן שצבעתי את ביתה. זה גרם אושר והרגשה מיוחדת בלב" 	24% (37)	מבצע נתינה
<ul style="list-style-type: none"> "הטיולים עוזרים לי לפתח חברה חדשה" "הפינטבול לימד אותי על שיתוף פעולה" 	17% (26)	פעילויות חוץ

הערות על התכנית וצרכים נוספים של המשתתפים

על מנת לקבל משוב על ההלימה של התכנית במתכונתה הקיימת, לצרכי התלמידים, המשיבים נשאלו האם יש דברים שהם היו משנים או עושים אחרת בפעילויות וכן אילו עוד דברים הם היו רוצים שיהיו בתכנית. 56% מכלל המשיבים על השאלון, השיבו על השאלה הראשונה (130 משתתפים), ו-43% על השאלה השנייה (100 משתתפים).

לוחות 17 ו-18 להלן, מציגים את ההערות המרכזיות אותם העלו המשתתפים בתשובה לשאלות, וכן ציטוטים של משתתפים. שיעור המשיבים מצוין במספרים ובאחוזים מתוך כלל המשיבים על השאלות.

לוח 17: עיקרי תשובות המשתתפים, לשאלה 'האם יש דברים שהיית משנה או עושה אחרת בפעילויות?'

מה הייתי משנה	אחוז ומספר המשיבים (מתוך 130 משיבים)	ציטוטים
לא הייתי משנה כלום	62% (81)	• "לא הייתי משנה כלום הייתה שנה מוצלחת ועוזרת"
יותר פעילויות חוץ וכיף	18% (23)	• "יותר פעילויות מחוץ לבית ספר" • "יותר טיולים"
את ההתנהגות שלי	7% (9)	• "הייתי עוזרת להבין לחברים שלי כמה זה חשוב ללמוד ושזה גם מתנה מעבר לזה." • "הייתי רוצה להגיע באופן קבוע לבי"ס" • "הייתי מקשיב יותר"

לוח 18: עיקרי תשובות המשתתפים, לשאלה 'אילו עוד דברים היית רוצה שיהיו בתכנית?'

הייתי רוצה שיהיה גם...	אחוז ומספר המשיבים (מתוך 100 משיבים)	ציטוטים
טיולים ופעילויות חוץ	34%	• "שיהיו יותר טיולים ופעילויות כיפיות"
לא הייתי משנה כלום	24%	• "מה שיש בתוכנית זה עוזר לי ואני מעדיפה שזה יישאר ככה"

4. נספחים

4.1 שאלון תלמידים – תכנית SPACE בבתי ספר טכנולוגים

שאלון לתלמיד בבתי הספר הטכנולוגיים

תלמיד יקר,

לפניך שאלון העוסק בתכנית הפרויקט הלאומי בה אתה משתתף. בעמודים הבאים ישנן שאלות על מה שאתה חושב ומרגיש בנושאים שונים. דעתך חשובה לנו מאוד כדי לעזור לצוות התכנית לתכנן פעילויות שישפרו תחומים חשובים לכם ולטפל בתחומים שאתם מרגישים כי יש בהם בעיות. הקף בעיגול או סמן בא את התשובה שמתאימה ביותר למה שאתה חושב. חשוב שתענה על כל השאלות. **כל התשובות יישמרו בסודיות מוחלטת** ואף גורם מבית הספר או התכנית לא ידע מה ענה כל תלמיד.

תודה רבה לך על שיתוף הפעולה!

השאלון מנוסח בלשון זכר לצורך נוחות בלבד, אך מיועד לבנים ולבנות כאחד.

פרטים כלליים:

שם פרטי _____ שם משפחה _____
כיתה: _____ (לדוגמא – 2)
מין (הקף בעיגול): 1. זכר 2. נקבה.
ארץ לידה _____
תאריך לידה: יום _____ חודש _____ שנה _____
כמה שנים אתה לומד בתכנית? _____

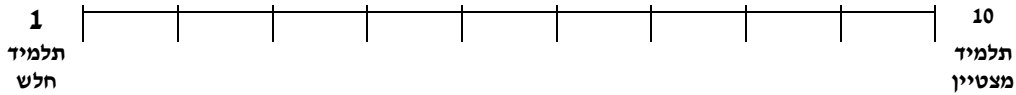
לפניך משפטים שונים הקשורים לעמדות, לתחושות ולתפקוד שלך. אנא סמן לגבי כל משפט עד כמה אתה מסכים איתו - בדירוג של 1 (הנמוך ביותר) – 5 (הגבוה ביותר).

5 +++	4 ++	3 +-	2 -	1 --	
5	4	3	2	1	1 כשאני מצליח במשהו – בדרך כלל זה בזכות דברים שאני עשיתי.
5	4	3	2	1	2 כשאני נכשל במשהו – זה בגללי.
5	4	3	2	1	3 כשאני נתקל בקושי מסוים, אני לא מוותר וממשיך לנסות.
5	4	3	2	1	4 אם אני נכשל במשהו, זה לא מייאש אותי.
5	4	3	2	1	5 אני משתתף בשיעור באופן פעיל.
5	4	3	2	1	6 אני מביא את הציוד שצריך לשיעור (כמו - ספרים, מחברות וכלי כתיבה).
5	4	3	2	1	7 אני אוהב להשקיע בלימודים.
5	4	3	2	1	8 חשוב לי איך אני נראה ואני משקיע בזה
5	4	3	2	1	9 בסך הכל טוב לי.
5	4	3	2	1	10 אני מקובל בחברה.
5	4	3	2	1	11 כשאני עושה משהו לא טוב, אני מצטער על זה.
5	4	3	2	1	12 אני אוהב להיות לבד.
5	4	3	2	1	24 יש לי קשרים משמעותיים עם החברים שלי בבית הספר
5	4	3	2	1	13 תלמידים פוחדים לבוא לבית ספר בגלל אלימות
5	4	3	2	1	14 יש מקרי אלימות רבים (מכות) בבית הספר
5	4	3	2	1	15 יש צעקות וקללות רבים בקרב התלמידים

5 +++	4 ++	3 +-	2 -	1 --	
5	4	3	2	1	יש מורים מעליבים ופוגעים בבית הספר
5	4	3	2	1	יש לי קשרים משמעותיים עם המורים שלי בבית הספר
5	4	3	2	1	אני אוהב להביע את דעתי בכיתה
5	4	3	2	1	אני חושב שאני כשלוך
5	4	3	2	1	אכפת לי מאוד איך ילדים אחרים בסביבתי מרגישים
5	4	3	2	1	אני אוהב לעשות דברים ביחד עם ילדים אחרים
5	4	3	2	1	אני עושה דברים למען אחרים בקהילה
5	4	3	2	1	כשאני צריך לעשות משהו קשה – אני מרגיש שיש לי המון כוחות ורצון לעשות זאת
5	4	3	2	1	כשאני זקוק לכך – אני מבקש עזרה
משוב על התכנית					
5	4	3	2	1	הפעילות בקבוצה מהנה ותורמת לי
5	4	3	2	1	אני משתתף פעיל בפעילות הקבוצה
5	4	3	2	1	נהנית בימבצע נתינה'
5	4	3	2	1	השייכות שלי לתוכנית מקדמת אותי בלימודים
5	4	3	2	1	המפגשים האישיים עם המנחה שלי עזרו לי מאד

31. הערכה כללית שלי כתלמיד: [דרג את עצמך בסולם מ1 (תלמיד חלש) עד 10 (תלמיד מצטיין)]

”באופן כללי אני.....“ :



32. איזה פעילות במסגרת התכנית תרמה לך במיוחד? הסבר מדוע?

33. האם יש דברים שהיית משנה או עושה אחרת בפעילויות? הסבר מדוע?

המשך בעמוד הבא

34. במה השפיעה עליך ההשתתפות בתכנית במיוחד?

1. ההשתתפות בתכנית לא השפיעה עלי כלל.

2. ההשתתפות בתכנית השפיעה עלי במיוחד ב _____

35. אילו עוד דברים היית רוצה שיהיו בתכנית?

יא. פרטים כלליים:

36. האם ההורים שלך:

1. נשואים

2. גרושים

3. אחר _____

37. מספר ילדים במשפחה: _____ ילדים

38. האם אבא עובד?

a. כן

b. לא

39. האם אמא עובדת?

a. כן

b. לא

40. האם אמא יכולה לדבר עברית?

a. אמא לא יודעת לדבר עברית

b. אמא מדברת עברית פשוטה

c. אמא מדברת עברית רגילה

d. אמא מדברת עברית טובה

41. בית הספר האחרון שסיים אבא:

a. אבא לא למד כלל

b. אבא סיים בית ספר יסודי (כיתה ו')

c. אבא סיים בית ספר תיכון (כיתה יב')

d. אבא סיים לימודים במכללה או באוניברסיטה.



תודה רבה לך

על הזמן ותשומת הלב שהקדשת למילוי שאלון זה!



4.2 תהליך התיקוף והניתוח של שאלון התלמידים בתכנית SPACE בבתי הספר הטכנולוגיים

נערך ניתוח גורמים מגשש (EFA) על 30 הפריטים הבנויים כסקאלה. הניתוח הצביע על 8 גורמים מובחנים ל-29 פריטים בלבד. פריט אחד הושמט בניתוח, מכיוון שהטעינות שלו הייתה כפולה ולא השתייכה בלעדית לאחד הגורמים.

בלוח 1 מוצגות התוצאות של ניתוח הגורמים. מספרי השאלות נשמרו על פי השאלון המקורי.

לוח 1: ניתוח גורמים מגשש (EFA) ברוטציה, לפי שיטת varimax

תחום תוכן	היגדים	טעינויות גורם 1	טעינויות גורם 2	טעינויות גורם 3	טעינויות גורם 4	טעינויות גורם 5	טעינויות גורם 6	טעינויות גורם 7	טעינויות גורם 8
משוב על התכנית	30. המפגשים האישיים עם המנחה שלי עזרו לי מאד	.767							
	26. הפעילות בקבוצה מהנה ותורמת לי	.764							
	27. אני משתתף פעיל בפעילות הקבוצה	.753							
	29. השייכות שלי לתוכנית מקדמת אותי בלימודים	.722							
	28. נהנתי בימבצע נתינה	.559							
מערכת יחסים עם הסביבה	יש לי קשרים משמעותיים עם המורים שלי בבית הספר	.724							
	19. אכפת לי מאוד איך ילדים אחרים בסביבתי מרגישים	.676							
	17. אני אוהב להביע את דעתי בכיתה	.649							
	20. אני אוהב לעשות דברים ביחד עם ילדים אחרים	.501							
	21. אני עושה דברים למען אחרים בקהילה	.489							
הערכה עצמית	10. אני מקובל בחברה.		.737						
	8. חשוב לי איך אני נראה, ואני משקיע בזה.		.652						
	18. אני חושב שאני כשולן		- .603						
	9. בסך הכל טוב לי.		.588						
אחריות על הלמידה	7. אני אוהב להשקיע בלימודים.		.760						
	5. אני משתתף בשיעור באופן פעיל.		.711						
	6. אני מביא את הציוד שצריך לשיעור (כמו - ספרים, מחברות וכלי כתיבה).		.620						
היעדר תחושת מוגנות של התלמידים בבית הספר	14. יש מקרי אלימות רבים (מכות) בבית הספר			.768					
	15. יש צעקות וקללות רבים בקרב התלמידים			.696					
	13. תלמידים פוחדים לבוא לבית ספר בגלל אלימות			.581					
	16. יש מורים מעליבים ופוגעים בבית הספר			.580					
מיקוד שליטה פנימי ותחושת מסוגלות	2. כשאני נכשל במשהו – זה בגללי.					.738			
	11. כשאני עושה משהו לא טוב, אני מצטער על זה.					.600			
	1. כשאני מצליח במשהו – בדרך כלל זה בזכות דברים שאני עשיתי.					.440			
	22. כשאני צריך לעשות משהו קשה – אני מרגיש שיש לי המון כוחות ורצון לעשות זאת.					.405			
מוטיבציה והתמדה	4. אם אני נכשל במשהו, זה לא מייאש אותי.				.402			.721	
	3. כשאני נתקל בקושי מסוים, אני לא מוותר וממשיך לנסות.							.585	
	12. אני אוהב להיות לבד.								.745
מהימנות אלפה קרונבך (α)		.762	.728	.619	.679	.647	.647	.540	.532
ממוצע		3.77	3.42	4.46	3.36	2.44	3.8	3.7	2.52
סטיית תקן		1.263	.783	.672	.894	.879	.722	.934	1.247
אחוז שונות מוסברת של כל גורם לאחר רוטציה		10.47	8.39	7.6	7.42	7.08	6.1	5.63	4.62

פריט שלא נכלל במדדים: 24. יש לי קשרים משמעותיים עם החברים שלי בבית הספר

טופס למחנך הכיתה (שנת הלימודים תשע"ב)

למחנך שלום,

במסגרת הערכת התקדמות התלמידים המשתתפים בתכנית, חשוב לנו לקבל תמונת מצב על השתלבותם ותפקודם בכיתה.

המידע מיועד למיקוד מטרות העבודה ושיפור התכנית.

אנא מלא את הטופס על כל התלמידים המשתתפים בתכנית ובנוסף על 4 תלמידים שאינם משתתפים בתכנית, בעלי הישגים הגבוהים ביותר בכיתה.

שם המורה: _____ טל. המורה (לבירורים): _____ תאריך מילוי הטופס: _____ כיתה: _____

15	14	13	12	11	10	9	8	7	6	5	4	3	2	1	הישגי התלמיד בעתיד	רמת הישגים בלימודים	מגדר	יוצא אתיופיה	שם התלמיד
תמונת עתיד	קשר עם המחנך	תקשורת בין אישית		דימוי עצמי ותחושת מסוגלות		הרגלי למידה						התנהגות בבית הספר		הורים					
מבטא שאיפות לעתיד (מספר מה רוצה להיות כשהיה בוגר)	כשיש לתלמיד בעיה הוא פונה אלי	נוטה להסתגר ולהתבודד	אהוד בחברת תלמידים אחרים	אופטימי, שמח ומרוצה	נוטה להרגיש שהוא כשולן	נוכחות סדירה בבית ספר	מוטיבציה להשקיע בלימודים	לוקח על עצמו משימות בכיתה	מביא ציוד נדרש לשיעורים (ספרים, מחברות, כלי כתיבה)	מקשיב ומרוכז בשיעור	משתתף בשיעור באופן פעיל	נוטה להסתבך בקטטות	אוהב לעזור לאחרים	האם אתה חש שהורים יודעים מה שקורה עם הילד בבית?	רמת הישגים התלמידים העברה שהתלמיד ימנע, להורסת: 6. אוניברסיטה 5. מכללה 4. בגרות מלאה 3. תעודה טכנולוגית 2. תעודת גמר 12.1 שנת לימוד	התלמיד: 5. מצטיין 4. טוב 3. בינוני 2. חלש 1. חלש מאד	1. בן 2. בת	1. כן 2. לא	
בשאלות 1-17: אנא דרג במספר – מ1 (אף פעם) עד 10 (תמיד)																			

4.4 בוגרי תכנית SPACE בבתי הספר הטכנולוגיים בתשע"ב הממשיכים לשנת י"ג, לפי בתי ספר וסוגי תעודות הבגרות

סוג תעודת הבגרות	מספר ממשיכים לשנת י"ג	מספר מסיימי י"ב	בית הספר
- אחד בעל תעודת בגרות מלאה - שניים בעלי תעודה טכנולוגית	3	22	נתניה – ביה"ס הדתי
כולם בעלי תעודת בגרות חלקית של 8-13 יח"ל	4	12	נתניה – ויצ"ו
כולם בעלי תעודת בגרות חלקית של 8-13 יח"ל	3	21	חדרה - נעמ"ת
כולם בעלי תעודה טכנולוגית	3	21	אשקלון

4.5 מאפייני רקע של המשיבים על שאלון התלמידים

סה"כ	סוציו-דמוגרפי
224	מספר עונים
	ארץ לידה
66%	ישראל
23%	אתיופיה
11%	לא ענו
	מצב משפחתי
64%	נשואים
24%	גרזשים
2%	אחר
5%	אחד ההורים נפטר
0%	שני ההורים נפטרו
1%	אמא רווקה/חד הורית
4%	לא ענו
	מספר ילדים במשפחה
15%	עד שלושה ילדים
40%	4-5 ילדים
39%	6-8 ילדים
6%	9 ילדים ומעלה
	עבודת אב
67%	האב עובד
24%	האב לא עובד
9%	לא ענו
	עבודת אם
68%	האם עובדת
29%	האם לא עובדת
4%	לא ענו
	עברית האם
5%	האם מדברת עברית טובה
38%	האם מדברת עברית רגילה
32%	האם מדברת עברית בסיסית
22%	האם לא יודעת לדבר עברית
4%	לא ענו
	השכלת האב
55%	סיים לימודים אקדמיים
6%	סיים בית ספר תיכון
7%	סיים בית ספר יסודי
8%	לא למד כלל
24%	לא ענו