

ירושלים כ"ז בחשוון, תשע"ו  
9 בנובמבר 2015  
302/2015

## האוכלוסייה ממוצא אתיופי בישראל - לקט נתונים לרגל חג הסיגד The Ethiopian Population in Israel

- בסוף שנת 2014 מנתה האוכלוסייה ממוצא אתיופי בישראל 138.2 אלף תושבים.<sup>1</sup> כ-85.6 אלף ילידי אתיופיה ו-52.6 אלף ילידי ישראל שאביהם נולד באתיופיה.
- בשנת 2014 הגיעו לישראל 211 עולים מאתיופיה. זהו המספר הנמוך ביותר של עולים מאתיופיה מאז שנת 2000, נמוך בכ-85% ממספר העולים שהגיעו בשנה הקודמת (1,355 עולים).
- מרבית האוכלוסייה ממוצא אתיופי מתגוררת בשני מחוזות עיקריים: מחוז המרכז (כ-38%) ומחוז הדרום (כ-24%). בסוף שנת 2014, מבין היישובים העירוניים גודל האוכלוסייה ממוצא אתיופי הגבוה ביותר היה **בנתניה** (כ-11.2 אלף איש).
- האוכלוסייה ממוצא אתיופי נישאים בגיל מבוגר יותר בהשוואה לכלל האוכלוסייה היהודית.
- 89% מהנישאים ממוצא אתיופי נישאו לבן/בת זוג מאותו המוצא, גברים יותר מנשים (93% ו-86% בהתאמה).
- לידות חי** - בשנת 2014 נולדו 3,433 תינוקות לנשים ממוצא אתיופי. באותה שנה, היה מספר הילדים הממוצע שאישה ממוצא אתיופי צפויה ללדת במהלך חייה 2.9 ילדים.
- בשנת תשע"ה (2014/15) למדו 2,946 **סטודנטים** יוצאי אתיופיה, בכל המוסדות להשכלה גבוהה בישראל.<sup>2</sup> 88.5% מכלל הסטודנטים שמוצאם מאתיופיה למדו לתואר ראשון, 10.7% למדו לתואר שני, 0.5% למדו לתואר שלישי ו-0.3% למדו לקראת תעודה אקדמית.
- תחום הלימוד, הנלמד ביותר בקרב סטודנטים לתואר שני ממוצא אתיופי היה **עסקים ומדעי הניהול** - יותר משליש מהם למדו תחום זה (34.3%) לעומת 22.4% בקרב כלל הסטודנטים לתואר שני.
- הוצאה הממוצעת לתצרוכת** במשקי בית של האוכלוסייה ממוצא אתיופי, מסתכמת ב-10,075 ש"ח בחודש לעומת 15,053 ש"ח בכלל משקי הבית, ומהווה 33% פחות מהממוצע בכלל האוכלוסייה. **ההכנסה הכספית ברוטו למשק בית** בקרב האוכלוסייה ממוצא אתיופי הסתכמה ב-11,496 ש"ח לעומת 18,329 ש"ח בכלל משקי הבית, ומהווה 37% פחות מהממוצע בכלל האוכלוסייה.

<sup>1</sup> האוכלוסייה ממוצא אתיופי בישראל כוללת גם את ילידי ישראל שאביהם נולד באתיופיה.  
<sup>2</sup> כולל האוניברסיטה הפתוחה. בהודעה הנכחית, אוכלוסיית הסטודנטים כוללת את האוניברסיטה הפתוחה, אלא אם צוין אחרת.

## אוכלוסייה

בסוף שנת 2014 מנתה האוכלוסייה ממוצא אתיופי בישראל 138.2 אלף תושבים, כ-85.6 אלף ילידי אתיופיה ו-52.6 אלף ילידי ישראל שאביהם נולד באתיופיה.

## העלייה לישראל

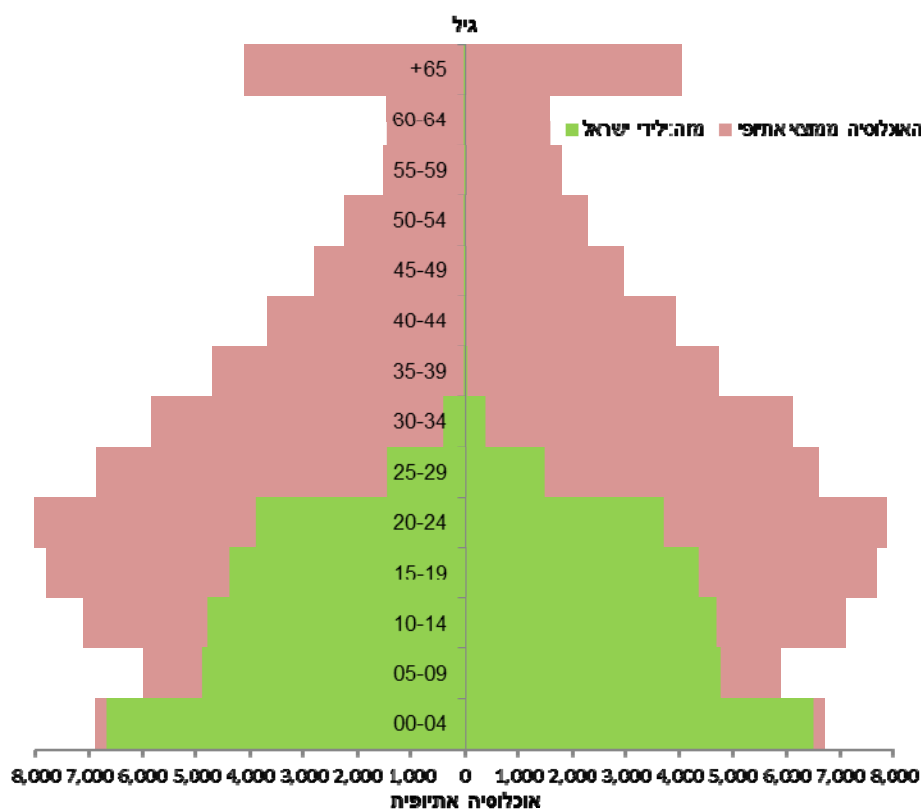
בשנת 2014 הגיעו לישראל 211 עולים מאתיופיה. זהו המספר הנמוך ביותר של עולים מאתיופיה מאז שנת 2000, נמוך בכ-85% ממספר העולים שהגיעו בשנה הקודמת (1,355 עולים). מגמת הצמצום הניכרת במספר העולים מאתיופיה, שהחלה מאז חודש ספטמבר 2013, נובעת מהחלטת הממשלה לסיים את תהליך ההעלאה המרוכזת של עולים מאתיופיה.

## מבנה גילים

מבנה הגילים של האוכלוסייה ממוצא אתיופי בישראל מושפע מהרכב האוכלוסייה: כ-60% הם עולים וכ-40% ילידי ישראל (שאביהם נולד באתיופיה) והן מעיתוי העלייה וממספר העולים. מרבית העולים הגיעו בשני גלי עלייה מרכזיים הגל הראשון בשנות ה-80 ("מבצע משה") והגל השני בשנות ה-90 ("מבצע שלמה"), בשנים האחרונות הצטמצמה העלייה מאתיופיה (בשנת 2014 עלו 211 עולים בלבד).

בסוף שנת 2014 הגיע חלקם של הילדים בני 0-14 ממוצא אתיופי לכ-29% מאוכלוסייה זו (מתוכם: כ-80% ילידי ישראל). אחוז בני +65 בקרב האוכלוסייה ממוצא אתיופי הגיע לכ-6% (כ-100% ילידי חו"ל).

## תרשים 1 - האוכלוסייה האתיופית לפי גיל, 2014, מספרים מוחלטים



## [לנתוני תרשים 1](#)

## תפרוסת גאוגרפית

מרבית האוכלוסייה ממוצא אתיופי מתגוררת בשני מחוזות: מחוז המרכז (כ-38%) ומחוז הדרום (כ-24%). בסוף שנת 2014, מבין היישובים העירוניים גודל האוכלוסייה ממוצא אתיופי הגבוה ביותר היה בנתניה (כ-11.2 אלף איש). אחוז האוכלוסייה ממוצא אתיופי מסה"כ האוכלוסייה בקריית מלאכי הוא הגבוה ביותר (כ-16%).

### לוח א - האוכלוסייה ממוצא אתיופי בסוף שנת 2014 ביישובים עיקריים (1)

שם היישוב	סה"כ אוכלוסייה ביישוב (אלפים)	סה"כ אוכלוסייה ממוצא אתיופי ביישוב (אלפים)	אחוז האוכלוסייה ממוצא אתיופי מסה"כ האוכלוסייה ביישוב
נתניה	202.4	11.2	5.5
ראשון לציון	240.7	7.7	3.2
באר שבע	201.1	7.1	3.5
אשדוד	218.0	7.0	3.2
רחובות	128.9	6.9	5.4
פתח תקווה	225.4	6.7	3.0
אשקלון	126.8	6.1	4.8
ירושלים	849.8	5.6	0.7
חדרה	86.8	5.4	6.2
חיפה	277.1	5.2	1.9
קריית גת	50.6	4.2	8.3
רמלה	72.3	4.0	5.6
בית שמש	98.1	3.7	3.7
לוד	72.2	3.6	5.0
קריית מלאכי	21.3	3.5	16.4
עפולה	43.8	3.4	7.8
יבנה	39.7	3.0	7.5
תל אביב-יפו	426.1	2.6	0.6
בת ים	128.5	2.4	1.9

(1) יישובים שבהם 2,000 תושבים ממוצא אתיופי ויותר.

## נישואין וגירושין 2013

במהלך השנה נישאו בישראל 842 חתנים ו-907 כלות ממוצא אתיופי, 92% מהם נישאו לראשונה.

### לוח ב - נישאים ממוצא אתיופי ב-2013

מספרים מוחלטים

כלות	חתנים	
907	842	סה"כ נישאים ממוצא אתיופי
759	765	ילידי אתיופי - סה"כ
86	123	מתוכם: עלו עד 1990
673	642	עולי 1990+
148	77	ילידי ישראל, שאביהם נולד באתיופי

89% מהנישאים ממוצא אתיופי נישאו לבן/בת זוג מאותו המוצא, גברים יותר מנשים (93% ו-86%, בהתאמה).

האוכלוסייה ממוצא אתיופי נישאים בגיל מבוגר יותר בהשוואה לכלל האוכלוסייה היהודית. הגיל החציוני<sup>3</sup> בנישואין ראשונים בקרב גברים ממוצא אתיופי עמד בשנת 2013 על 29.0 שנים (גבוה ב-1.2 שנים בהשוואה לחתנים היהודים). בקרב נשים ממוצא אתיופי עמד הגיל החציוני על 26.7 בנישואין ראשונים (גבוה ב-1.9 שנים בהשוואה לכלות היהודיות). פער הגילים בנישואין ראשונים בין הגבר לאישה בקרב הנישאים ממוצא אתיופי (כ-2.3 שנים) דומה לפער בקרב כלל היהודים (כשנתיים).

במהלך 2013 התגרשו 266 גברים ו-280 נשים ממוצא אתיופי. שיעור הגירושין בקרב האוכלוסייה ממוצא אתיופי גבוה בהשוואה לשיעור הגירושין באוכלוסייה היהודית. כ-15 מכל 1,000 הנשואים התגרשו, לעומת כ-10 ל-1,000 הנשואים בקרב כלל היהודים.

## לידות חי

בשנת 2014 נולדו 3,433 תינוקות לנשים ממוצא אתיופי. באותה שנה, היה מספר הילדים הממוצע שאישה ממוצא אתיופי צפויה ללדת במהלך חייה 2.9 ילדים.

## משקי בית של יוצאי אתיופיה<sup>4</sup>

### משקי בית<sup>5</sup>

מספר משקי הבית של יוצאי אתיופיה בשנת 2014 היה 27.3 אלף משקי בית, כ-1.2% מכלל משקי הבית בישראל וכ-1.4% ממשקי הבית היהודיים והאחרים. גודל משק הבית הממוצע של יוצאי אתיופיה, 4.1 נפשות, גבוה בהשוואה לכלל האוכלוסייה (3.3) וכן בהשוואה למשקי הבית היהודיים והאחרים (3.1).

## תלמידים במערכת החינוך

- בחינוך היסודי והעל-יסודי למדו בשנת הלימודים תשע"ד (2013/14) 34,422 תלמידים ממוצא אתיופי, שהם 2.9% מכלל התלמידים בחינוך העברי.
- בשנת הלימודים תשע"ד 37.3% מכלל התלמידים ממוצא אתיופי היו ילידי אתיופיה, לעומת 49.9% בשנת הלימודים תשס"ד (2003/04).
- בשנת הלימודים תשע"ד (2013/14) למדו בפיקוח הממלכתי-דתי 49.9% מהתלמידים ממוצא אתיופי (חינוך יסודי ועל-יסודי). שיעור זה נמצא במגמת ירידה בעשור האחרון (59.3% בשנת הלימודים תשס"ד). במקביל גדל אחוז התלמידים הלומדים בפיקוח הממלכתי ל-46.4% לעומת 39.2% בשנת הלימודים תשס"ד, ובפיקוח החרדי ל-3.6% לעומת 1.5% בשנת הלימודים תשס"ד (תרשים 2).

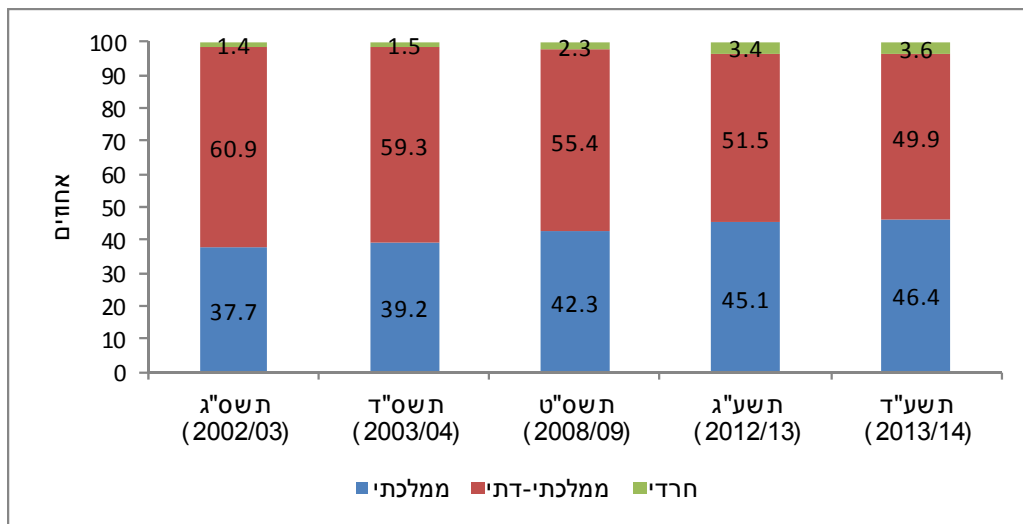
<sup>3</sup> הגיל החציוני - הגיל שמתחתיו מצויים מחצית הנישאים ומעליו המחצית השנייה.

<sup>4</sup> מקור הנתונים הנו סקר כוח אדם לשנת 2014. האוכלוסייה לא כוללת מוסדות, קיבוצים, מעונות סטודנטים ואת הגרים מחוץ ליישובים (בדוים בדרום).

<sup>5</sup> משק בית מוגדר כאדם אחד או קבוצת אנשים הגרים יחד בדירה אחת באופן קבוע ברוב ימות השבוע ויש להם תקציב הוצאות משותף למזון. משק בית יכול לכלול אנשים שאינם קרובי משפחה. משק בית של יוצאי אתיופיה נקבע כמשק בית שבו לפחות אחת מהנפשות בגיל 15 ומעלה היא ממוצא אתיופי, כלומר ילידת אתיופיה או אב יליד אתיופיה.

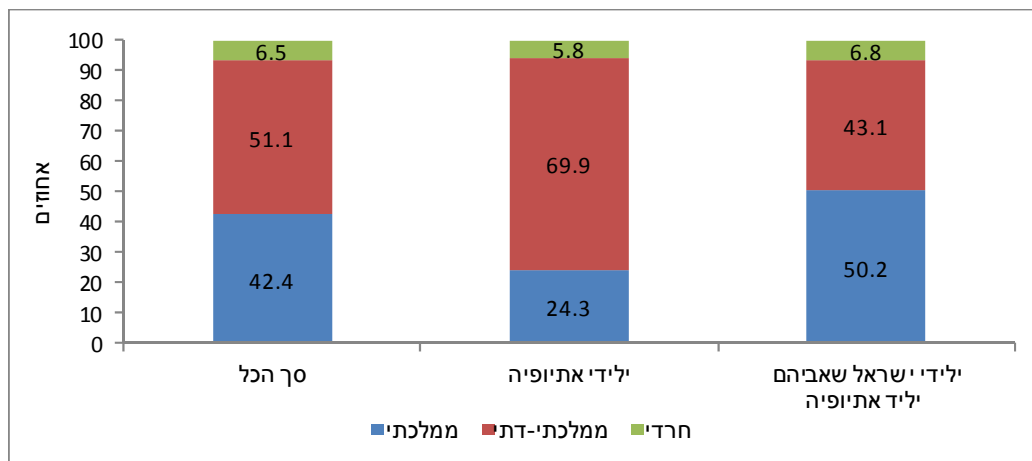
- מתוך התלמידים ילידי אתיופיה, 69.9% למדו בתשע"ד בפיקוח הממלכתי-דתי, לעומת 43.1% מקרב התלמידים ילידי ישראל שאביהם ילידי אתיופיה (חינוך יסודי) (תרשים 3).
- בקרב תלמידי החטיבה העליונה ממוצא אתיופי 51.1% (57.4% מהבנים ו-45.1% מהבנות) למדו בנתיב טכנולוגי/מקצועי (כולל חקלאי) לעומת 34.6% בקרב תלמידי החינוך העברי שאינם ממוצא אתיופי (33.4% מהבנים ו-35.8% מהבנות).

**תרשים 2 - תלמידים ממוצא אתיופי לפי פיקוח בשנים נבחרות**



[לנתוני תרשים 2](#)

**תרשים 3 - תלמידים ממוצא אתיופי לפי מקום לידה ופיקוח (חינוך יסודי) בשנת הלימודים תשע"ד (2013/14)**



[לנתוני תרשים 3](#)

## נבחנים בבחינות הבגרות<sup>6</sup>

- בשנת הלימודים תשע"ד (2013/14) ניגשו לבחינות הבגרות כ-2,500 תלמידים בכיתות יב ממוצא אתיופי.
- שיעור הניגשים לבחינות הבגרות מבין תלמידי כיתות יב יוצאי אתיופיה הגיע ב-2014 ל-91% בהשוואה ל-93% בקרב כלל החינוך העברי, אך שיעורי הזכאות שלהם נמוכים יותר: 56% לעומת 75%, בהתאמה. שיעור בעלי תעודת בגרות העומדת בדרישות הסף של האוניברסיטאות עמד על כשליש מבין התלמידים יוצאי אתיופיה (31%) לעומת שיעור של 63% מבין כלל תלמידי החינוך העברי.
- משקלם היחסי של בני הדור השני (ילידי הארץ שאביהם ילידי אתיופיה) הגיע ב-2014 ל-56% מכלל תלמידי כיתות יב ממוצא אתיופי. שיעור הזכאים לתעודת בגרות היו דומים בקרב ילידי אתיופיה ובקרב הדור השני - 55% ו-57%, בהתאמה. ואולם, שיעור הזכאים שעמדו בדרישות הסף של האוניברסיטאות בקרב התלמידים ממוצא אתיופי, והם המועמדים הפוטנציאליים להמשך לימודים במוסדות להשכלה גבוהה, היה גבוה יותר בקרב בני הדור השני והגיע ל-36%, בהשוואה ל-26% בקרב אלו אשר נולדו באתיופיה.

## נשירת תלמידים<sup>7</sup>

- בשנת תשע"ד (2013/14) ובמעבר לתשע"ה (2014/15) אחוז הנשירה בקרב תלמידים יוצאי אתיופיה נמוך במעט מזה של כלל תלמידי החינוך העברי. 1.18% מתוך כ-35 אלף תלמידים יוצאי אתיופיה שהתחילו ללמוד בכיתות א-יב בבתי ספר שבפיקוח משרד החינוך בשנת הלימוד תשע"ד נשרו במהלך אותה שנה או במעבר לתשע"ד, לעומת 1.25% בכלל החינוך העברי.
- אחוז הנושרים בבתי הספר היסודיים נמוך במיוחד בקרב יוצאי אתיופיה - רק 0.13% מהם נושרים, לעומת 0.47% נשירה בכלל תלמידי החינוך העברי בכיתות אלה.
- מתוך 388 תלמידים ממוצא אתיופי שנשרו מכיתות ז-יב מבתי ספר שבפיקוח משרד החינוך, 38.14% עברו ללמוד במסגרות לימוד פורמליות אחרות (בתי ספר שבפיקוח משרד הכלכלה או ישיבות).

<sup>6</sup> כדי לאפשר השוואה תקפה בין יוצאי אתיופיה לכלל החינוך העברי, אוכלוסיית התלמידים בפרק הנבחנים בבחינות הבגרות אינה כוללת את תלמידי הפיקוח החרדי (הן יוצאי אתיופיה והן בכלל החינוך העברי).

<sup>7</sup> תלמיד נושר - תלמיד נחשב לנושר אם עזב את הלימודים במהלך שנת הלימודים תשע"ד או במעבר לשנת הלימודים תשע"ה. לא הוגדרו כנושרים: תלמידים שעזבו את הלימודים במהלך שנת הלימודים תשע"ד אך חזרו בתשע"ה, תלמידים שעזבו לימודים ושהו בחו"ל לפחות 100 ימים ברצף וכן תלמידים שעברו מבית ספר אחד לאחר.

**לוח ג - נשירת תלמידים ממוצא אתיופי ותלמידים בחינוך העברי  
בתשע"ד (2013/14) ובמעבר לתשע"ה (2014/15) בבתי ספר שבפיקוח משרד החינוך**

תלמידים ממוצא אתיופי			תלמידים בחינוך העברי			
אחוז התלמידים שנשרו		סך הכל תלמידים שהתחילו ללמוד בתחילת תשע"ד	אחוז התלמידים שנשרו		סך הכל תלמידים שהתחילו ללמוד בתחילת תשע"ד	
אחוז התלמידים שנשרו מבתי ספר של משרד החינוך ואינם לומדים במוסדות לימוד פורמליים אחרים (נשירה נטו)	אחוז התלמידים שנשרו מבתי ספר של משרד החינוך (נשירה ברוטו)		אחוז התלמידים שנשרו מבתי ספר של משרד החינוך ואינם לומדים במוסדות לימוד פורמליים אחרים (נשירה נטו)	אחוז התלמידים שנשרו מבתי ספר של משרד החינוך (נשירה ברוטו)		
<b>0.76</b>	<b>1.18</b>	<b>34,515</b>	<b>0.92</b>	<b>1.25</b>	<b>1,195,946</b>	<b>סך הכל מין</b>
1.00	1.64	17,152	1.15	1.73	610,728	בנים
0.51	0.74	17,363	0.69	0.74	585,218	בנות
0.13	0.13	15,975	0.47	0.47	635,656	<b>כיתה</b> א-ו
1.29	2.09	18,540	1.43	2.13	560,290	ז-יב

**ספורטאים<sup>8</sup> פעילים לשנת תשע"ד**

- בשנת תשע"ד (2013/14) היו 1,444 ספורטאים פעילים<sup>9</sup> ממוצא אתיופי. הספורטאים הפעילים ממוצא אתיופי מהווים כ-1.6% מכלל הספורטאים הפעילים (אחוז זהה לשנה הקודמת), בדומה לייצוגם בכלל האוכלוסייה.
- אחוז הספורטאיות ממוצא אתיופי מכלל הספורטאים ממוצא אתיופי הוא 7.0%. לשם השוואה, אחוז הספורטאיות מכלל אוכלוסיית הספורטאים הפעילים עומד על 19.2%.
- ענפי הספורט השכיחים שבהם משתתפים ספורטאים ממוצא אתיופי הם: כדורגל (1,139 ספורטאים, שהם 3.8% מכלל הספורטאים בענף זה) ואתלטיקה (107 ספורטאים, שהם 10.2% מכלל הספורטאים בענף זה).
- רובם הגדול (78.9%) של הספורטאים ממוצא אתיופי עוסקים בכדורגל, לעומת 32.6% ספורטאים מכלל הספורטאים הפעילים.
- 7.4% ספורטאים מכלל הספורטאים ממוצא אתיופי עוסקים באתלטיקה, לעומת 1.1% ספורטאים מכלל הספורטאים הפעילים.

<sup>8</sup> המספרים כוללים הן ספורטאים בענפים אישיים והן ספורטאים בענפים קבוצתיים.  
<sup>9</sup> ישנם שני קריטריונים המגדירים ספורטאי פעיל: השתתפות במינימום תחרויות וסוף עליון של שנת לידה (מספר התחרויות וסוף שנת הלידה מותנים בענף).

## השכלה גבוהה

בשנת תשע"ה (2014/15) למדו 2,946 סטודנטים יוצאי אתיופיה, בכל המוסדות להשכלה גבוהה בישראל.<sup>10</sup> 88.5% מכלל הסטודנטים שמוצאם מאתיופיה למדו לתואר ראשון, 10.7% למדו לתואר שני, 0.5% למדו לתואר שלישי ו-0.3% למדו לקראת תעודה אקדמית. בקרב כלל הסטודנטים בישראל, שיעורם של יוצאי אתיופיה עמד על אחוז אחד (1.0%), נמוך בהשוואה לשיעורם בקרב כלל אוכלוסיית ישראל (1.7%).

גם בשיעור הסטודנטים ממוצא אתיופי הלומדים לקראת תארים מתקדמים<sup>11</sup> חלה בעלייה משמעותית. אם בתש"ס שיעור הסטודנטים לתארים מתקדמים בקרבם עמד על 6.7%, הרי שבתשע"ה שיעורם עומד על 11.2%. בתקופה זו, שיעור הסטודנטים הלומדים לתארים מתקדמים עלה באופן ניכר גם בקרב כלל הסטודנטים (מ-18.7% ל-22.5%, בהתאמה). מכאן שלימודים לתארים מתקדמים נפוצים יותר בקרב כלל הסטודנטים מאשר בקרב יוצאי אתיופיה. אך פערים אלו הצטמצמו באופן מתון.

### לימודי תואר ראשון

בתשע"ה (2014/15) למדו 2,608 סטודנטים ממוצא אתיופי לקראת תואר ראשון. כשליש מהם למדו באוניברסיטאות (32.1%) וקרוב למחציתם למדו במכללות האקדמיות (46.7%). 11.2% מהם למדו במכללות האקדמיות לחינוך ו-9.9% באוניברסיטה הפתוחה.

יותר משני שלישים מיוצאי אתיופיה שלמדו לתואר ראשון היו נשים (69.9%) ושיעורן היה גבוה בהרבה מאשר בקרב כלל הסטודנטים לתואר ראשון (57.5%). בקרב שני המינים ניתן לראות שהגיל החציוני של סטודנטים ממוצא אתיופי היה גבוה בהשוואה לכלל הסטודנטים לתואר ראשון (גברים – 27.9 לעומת 26.4 שנים, בהתאמה, נשים – 25.9 לעומת 24.6 שנים, בהתאמה).

סטודנטים יוצאי אתיופיה נטו ללמוד יותר את התחומים הבאים:<sup>12</sup> מדעי החברה (27.9%), עסקים ומדעי הניהול (18.4%), חינוך והכשרה להוראה (16.5%). למעשה, הלימודים בתחום מדעי החברה היו נפוצים יותר בקרב יוצאי אתיופיה מאשר בקרב כלל הסטודנטים לתואר ראשון (27.9% לעומת 19.2%, בהתאמה), וכך גם עסקים ומדעי הניהול (18.4% לעומת 10.9%, בהתאמה) וכן מקצועות העזר הרפואיים (7.7% לעומת 5.9%, בהתאמה). לעומת זאת, לימודי הנדסה ואדריכלות היו פחות שכיחים בקרב סטודנטים שמוצאם מאתיופיה מאשר כלל הסטודנטים לתואר ראשון (11.1% לעומת 17.4%, בהתאמה). הבדלים אלו התקיימו גם בתחומים נוספים, כמו למשל רפואה (0.3% לעומת 1.0%, בהתאמה), אמנות, אומנויות ואמנות שימושית (1.4% לעומת 3.9%, בהתאמה), וכמו גם מדעי הטבע והמתמטיקה (4.0% לעומת 10.1%, בהתאמה).

<sup>10</sup> כולל האוניברסיטה הפתוחה. בהודעה הנוכחית, אוכלוסיית הסטודנטים כוללת את האוניברסיטה הפתוחה, אלא אם צוין אחרת.

<sup>11</sup> תואר שני ותואר שלישי, לא כולל לימודים לקראת תעודה אקדמית.

<sup>12</sup> לא כולל האוניברסיטה הפתוחה.



## לימודי תואר שני

בתשע"ה (2014/15) למדו 315 סטודנטים ממוצא אתיופי לקראת תואר שני. 54.9% מהם למדו באוניברסיטאות, 35.2% למדו במכללות האקדמיות, 7.9% למדו במכללות האקדמיות לחינוך ו-1.9% באוניברסיטה הפתוחה. 60.6% מיוצאי אתיופיה שלמדו לתואר שני היו נשים (60.8% בקרב כלל הסטודנטים לתואר שני). גילן החציוני של הסטודנטיות ממוצא אתיופי לתואר שני היה נמוך מאשר בקרב כלל הנשים שלמדו לתואר שני (30.7 לעומת 31.1 שנים, בהתאמה), אך הגיל החציוני של גברים יוצאי אתיופיה היה גבוה בשנתיים מאשר בקרב כלל הגברים שלמדו לתואר שני (33.8 לעומת 31.8 שנים, בהתאמה).

תחום הלימוד, הנלמד ביותר בקרב סטודנטים לתואר שני ממוצא אתיופי היה עסקים ומדעי הניהול – יותר משליש מהם למדו תחום זה (34.3%) לעומת 22.4% בקרב כלל הסטודנטים לתואר שני. תחומים נוספים שהיו שכיחים בקרב סטודנטים יוצאי אתיופיה היו חינוך הכשרה להוראה (18.7%) ומדעי החברה (17.8%). השיעור של סטודנטים יוצאי אתיופיה שלמדו משפטים עמד על 8.9% לעומת 4.2% בקרב כלל הסטודנטים לתואר שני.

## נתונים מתוך סקר הוצאות משק הבית 2014

**ההוצאה הממוצעת** לתצרוכת במשקי בית של האוכלוסייה ממוצא אתיופי מסתכמת ב-10,075 ש"ח בחודש לעומת 15,053 ש"ח בכלל משקי הבית, ומהווה 33% פחות מהממוצע בכלל האוכלוסייה.

ההכנסה הכספית ברוטו למשק בית בקרב האוכלוסייה ממוצא אתיופי הסתכמה ב-11,496 ש"ח לעומת 18,329 ש"ח בכלל משקי הבית, ומהווה 37% פחות מהממוצע בכלל האוכלוסייה.

**ההוצאה הכספית** במשקי בית של האוכלוסייה ממוצא אתיופי עמדה על 7,953 ש"ח, לעומת 12,023 ש"ח בכלל האוכלוסייה.

**מספר המפרנסים** הממוצע למשק בית בקרב האוכלוסייה ממוצא אתיופי הוא 1.8<sup>13</sup>, לעומת 1.5 מפרנסים בכלל האוכלוסייה.

### לוח ד - הוצאות חודשיות לתצרוכת לפי קבוצות ראשיות, 2014

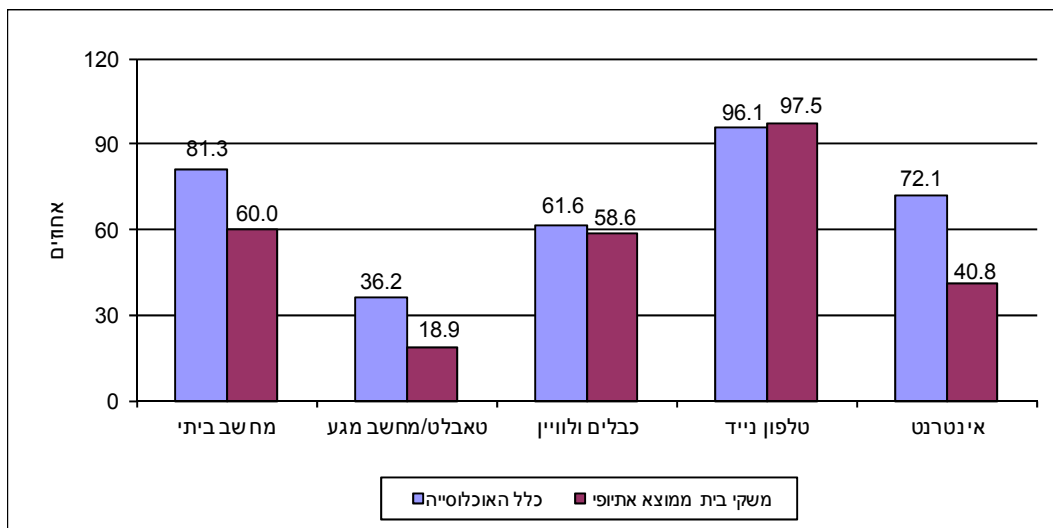
משקי בית של האוכלוסייה ממוצא אתיופי		כלל משקי הבית באוכלוסייה		
4.3		3.3		מספר נפשות
1.8		1.5		מספר מפרנסים
ש"ח				
11,496		18,329		הכנסה כספית ברוטו למשק בית
10,476		15,149		הכנסה כספית נטו למשק בית
7,953		12,023		הוצאה כספית למשק בית
הרכב ההוצאה באחוזים	הוצאה לתצרוכת בש"ח	הרכב ההוצאה באחוזים	הוצאה לתצרוכת בש"ח	
100.0	10,075	100.0	15,053	הוצאות לתצרוכת - סך הכל
16.9	1,698	13.1	1,974	מזון (ללא ירקות ופירות)
2.6	262	3.1	461	ירקות ופירות
25.5	2,574	24.5	3,692	דיור
8.5	854	9.6	1,450	אחזקת הדירה ומשק הבית
7.4	750	3.9	582	ריהוט וציוד לבית
3.7	377	3.3	499	הלבשה והנעלה
3.0	304	5.9	884	בריאות
11.6	1,164	12.1	1,820	חינוך, תרבות ובידור
16.1	1,625	19.8	2,984	תחבורה ותקשורת
4.6	466	4.7	707	מוצרים ושירותים אחרים

אחוז ההוצאה של האוכלוסייה ממוצא אתיופי על מזון (ללא פירות וירקות) ודיור גבוה מאשר בכלל האוכלוסייה, ואילו אחוז ההוצאה על בריאות בקרב האוכלוסייה ממוצא אתיופי נמוך מכלל האוכלוסייה.

<sup>13</sup> החל משנת 2012 כולל מספר המפרנסים גם את החיילים בשרות סדיר.

שיעור הבעלות על רוב מוצרי התקשורת בקרב האוכלוסייה ממוצא אתיופי היה נמוך בהשוואה למשקי בית בכלל האוכלוסייה, מלבד שיעור הבעלות על טלפון נייד.

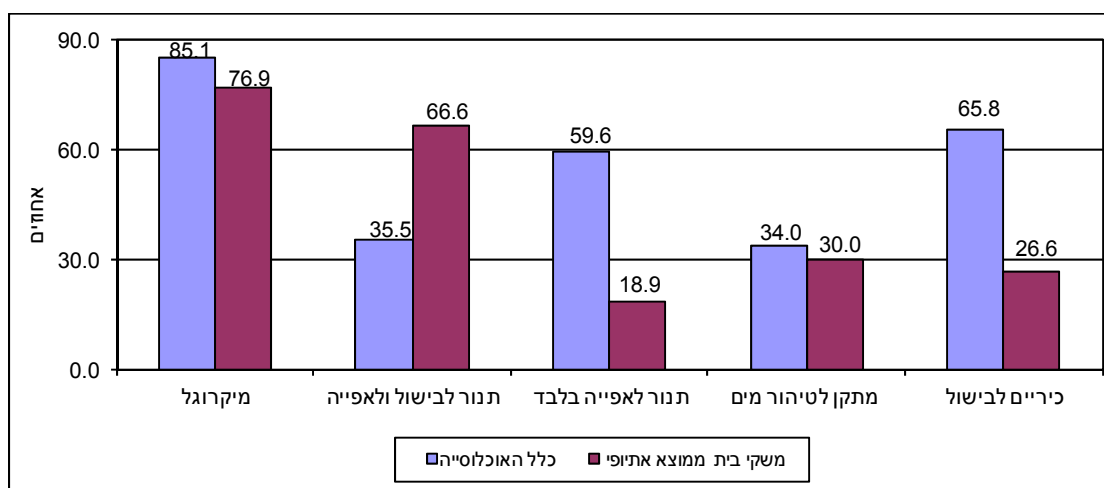
#### תרשים 4 - בעלות על מוצרי תקשורת במשקי בית של האוכלוסייה ממוצא אתיופי לעומת כלל האוכלוסייה, 2014



#### [לנתוני תרשים 4](#)

אחוזי הבעלות על מוצרים למטבח ולבית במשקי בית של האוכלוסייה ממוצא אתיופי נמוכים יותר מאשר בכלל האוכלוסייה, מלבד הבעלות על תנור לבישול ולאפייה (משולב). אחוז הבעלות עליו גבוה במידה ניכרת בקרב משקי בית של האוכלוסייה ממוצא אתיופי מאשר בכלל האוכלוסייה (66.6% לעומת 35.5%, בהתאמה).

#### תרשים 5 - בעלות על מוצרי מטבח במשקי בית של האוכלוסייה ממוצא אתיופי לעומת כלל האוכלוסייה, 2014



#### [לנתוני תרשים 5](#)