

ירושלים, כ"ו בחשוון, תשע"ב
12 בנובמבר 2012
301/2011

הקהילה האתיופית בישראל - לקט נתונים לרגל חג הסיגד The Ethiopian Community in Israel

- בסוף שנת 2011 מנתה הקהילה האתיופית בישראל 125.5 אלף תושבים¹. כ- 81.9 אלף ילידי אתיופיה ו- 43.5 אלף ילדי ישראל שאביהם נולד באתיופיה.
- מרבית אוכלוסיית יוצאי אתיופיה מתגוררת בשני מחוזות עיקריים: במחוז המרכז (כ- 37% מהאוכלוסייה האתיופית) ובמחוז הדרום (כ- 24% מאוכלוסיית יוצאי אתיופיה).
- 90% מהנישאים ממוצא אתיופי נישאו לבן/בת זוג מאותו המוצא, גברים יותר מנשים (92% ו- 88% בהתאמה).
- לידות חי: בשנת 2011 נולדו 2,682 תינוקות לנשים ממוצא אתיופי². באותה שנה, היה מספר הילדים הממוצע שאישה ממוצא אתיופי צפויה ללדת במהלך חייה 2.7 ילדים.
- שיעור הניגשים לבחינות הבגרות בקרב יוצאי אתיופיה הגיע ב-2011 ל-87% מבין מסיימי כיתות יב בהשוואה ל-82% בקרב כלל החינוך העברי, אך שיעורי הזכאות שלהם היו נמוכים יותר: 43% לעומת 58%, בהתאמה. שיעור בעלי תעודת בגרות העומדת בדרישות הסף של האוניברסיטאות עמד על כרבע מבין התלמידים יוצאי אתיופיה (22%), בהשוואה למחצית מבין כלל תלמידי החינוך העברי (50%).
- ענף הספורט הבולט שבו משתתפים הספורטאים ממוצא אתיופי הוא ענף האתלטיקה; 84 ספורטאים ממוצא אתיופי עוסקים בו (10% מכלל הספורטאים בענף זה ו- 81% מכלל הספורטאים ממוצא אתיופי).
- מקרב כלל הסטודנטים ממוצא אתיופי³, 88.5% למדו לקראת תואר ראשון (28% למדו בשנה הראשונה), 10.8% למדו לקראת תואר שני, 0.5% למדו לקראת תואר שלישי ו-0.2% למדו לקראת תעודה אקדמית. לשם השוואה, 20.4% מכלל הסטודנטים בישראל למדו לתואר שני ו-4.1% מהם למדו לתואר שלישי.
- שיעור הנשים מקרב הסטודנטים ממוצא אתיופי הלומדים לתואר ראשון היה גבוה יותר בהשוואה לשיעור הנשים מקרב כלל הסטודנטים לתואר ראשון – 65.8% לעומת 56.1% בהתאמה. שיעור הנשים בקרב הסטודנטים לתואר שני ממוצא אתיופי, היה גם משמעותי יותר בהשוואה לכלל הסטודנטים לתואר שני (63.4% לעומת 59.3%, בהתאמה).

¹ האוכלוסייה האתיופית בישראל כוללת גם את ילידי ישראל שאביהם נולד באתיופיה.
² נשים ילידות אתיופיה או נשים ילידות ישראל שאביהן יליד אתיופיה.

³ מקרב כלל הסטודנטים לתואר ראשון, לא כולל סטודנטים הלומדים באוניברסיטה הפתוחה. האוניברסיטה הפתוחה היא מוסד ייחודי בנוף האקדמי בישראל, אין בה תהליך מועמדות ללימודי תואר ראשון, הקבלה היא ללא תנאים ודרישות מוקדמות, ואפשר ללמוד בה קורסים בודדים או תכנית לימודים מלאה לתואר "בוגר אוניברסיטה".
הסטודנטים של האוניברסיטה הפתוחה אינם נדרשים להירשם לפקולטה או לחוג לימודים, אלא לקורסים. מי שנרשם לקורס נחשב כסטודנט של האוניברסיטה הפתוחה, ובנוסף לסטודנטים הלומדים בה לשם קבלת תואר, ישנם סטודנטים שלומדים שלא לשם קבלת תואר, לכן האוניברסיטה הפתוחה, מוזכרת בנפרד.

- משקי בית של יוצאי אתיופיה, שבהם ראש משק הבית או אביו נולדו באתיופיה, מוציאים 34% פחות מהמוצע של כלל האוכלוסייה - ההוצאה הממוצעת במשקי בית יוצאי אתיופיה מסתכמת ב- 9,234 ₪ לחודש לעומת 13,967 ₪ בכלל משקי הבית.

תפרוסת גיאוגרפית

מרבית אוכלוסיית יוצאי אתיופיה מתגוררת בשני מחוזות עיקריים: במחוז המרכז (כ- 37%) ובמחוז הדרום (כ- 24%). בסוף שנת 2011 הייתה נתניה היישוב בו מספרם של בני הקהילה האתיופית הגבוה ביותר (כ-10.3 אלף איש). כ-16% מתושבי קריית מלאכי הם ממוצא אתיופי. מבין היישובים העירוניים **קריית מלאכי** היא היישוב בו אחוז האוכלוסייה ממוצא אתיופי מסה"כ האוכלוסייה הגבוה ביותר.

לוח א: האוכלוסייה ממוצא אתיופי בסוף שנת 2011 ביישובים עיקריים

שם היישוב (1)	סה"כ אוכלוסייה ביישוב (אלפים)	סה"כ אוכלוסייה ממוצא אתיופי ביישוב (אלפים)	אחוז האוכלוסייה ממוצא אתיופי מסה"כ האוכלוסייה ביישוב
נתניה	189.7	10.3	5.4
באר שבע	196.3	6.8	3.5
אשדוד	212.3	6.7	3.1
רחובות	118.1	6.4	5.4
ראשון לציון	232.4	6.3	2.7
אשקלון	117.4	5.9	5.0
פתח תקווה	210.4	5.2	2.5
חדרה	82.5	5.1	6.1
ירושלים	804.4	5.1	0.6
חיפה	270.3	3.9	1.5
רמלה	67.9	3.6	5.4
קריית גת	47.7	3.4	7.1
לוד	70.3	3.3	4.7
עפולה	41.3	3.3	8.1
קריית מלאכי	20.9	3.3	15.6
בית שמש	84.2	2.9	3.5
יבנה	33.3	2.5	7.5
צפת	32.2	2.2	7.0
מבשרת ציון	25.3	2.1	8.4
בת ים	128.2	2.0	1.6

יישובים בהם 2,000 איש ממוצא אתיופי ויותר.

עולים

לאחר כעשר שנים בהן עמד ממוצע העולים מאתיופיה על כ- 3,000 בשנה, החל משנת 2008 חלה ירידה של כמחצית במספר העולים הבאים מאתיופיה: 1,582 עולים בשנת 2008 ו- 239 עולים בשנת 2009 (שנה חריגה במספר העולים הקטן יחסית שהגיע מאתיופיה). מספר העולים מאתיופיה שב לגדול עם החלטת הממשלה על העלאת שארית קהילת הפלשמורה, וב- 2010 עלו לארץ 1,655 ובהמשך, בשנת 2011 עלו עוד 2,666 עולים. בתשעת החודשים הראשונים (ינואר – ספטמבר) של שנת 2012 עלו 1,558 עולים (נתון ארעי). אוכלוסיית העולים מאתיופיה מתאפיינת במבנה גילים צעיר יחסית: בשנת

2011 היה הגיל החציוני הממוצע של העולים מאתיופיה 18.5 שנים לעומת 29.9 שנים בקרב סך העולים בשנה זו. מרבית העולים מאתיופיה היו נשואים: 59% מהגברים ו-64% מהנשים בגילי 15 ומעלה.

מבנה גילים

אוכלוסיית יוצאי אתיופיה בישראל היא אוכלוסייה צעירה בהשוואה לאוכלוסיית היהודים והאחרים⁴, ומאופיינת באחוז גבוה של ילדים ובאחוז נמוך של בני 65+. בשנת 2011 הגיע חלקם של הילדים בני 0-14 ל-31% לעומת כ-26% באוכלוסיית היהודים והאחרים. אחוז בני 65 ומעלה היה כ-6% לעומת כ-12% באוכלוסיית היהודים והאחרים.

יחס המינים

בשנת 2011 היה מספר הגברים באוכלוסיית יוצאי אתיופיה שווה למספר הנשים לעומת, 967 גברים ל-1,000 נשים בקרב היהודים והאחרים.

נישואין, גירושין ולידות⁵

במהלך השנה נישאו בישראל 620 חתנים ו-648 כלות ממוצא אתיופי, 93% מהם נישאו לראשונה.

לוח ב. נישאים ממוצא אתיופיה ב-2010

כלות	חתנים	
648	620	סה"כ נישאים ממוצא אתיופי
595	583	ילידי אתיופיה-סה"כ
158	168	עלו עד 1990
437	415	עולי 1990+
53	37	ילידי ישראל, אב יליד אתיופיה

92% מהנישאים ממוצא אתיופי נישאו לבן/בת זוג מאותו המוצא, גברים יותר מנשים (92% ו-88% בהתאמה). בני הקהילה האתיופית נוטים להינשא בגיל מבוגר יותר בהשוואה לכלל האוכלוסייה היהודית. הגיל החציוני⁶ בנישואין ראשונים בקרב גברים ממוצא אתיופי עמד בשנת 2010 על 29.1 שנים (גבוה ב-1.5 שנים בהשוואה לחתנים היהודים). בקרב נשים ממוצא אתיופי עמד הגיל החציוני על 26.3 בנישואין ראשונים (גבוה ב-0.8 שנים בהשוואה לכלות היהודיות). פער הגילים בנישואין ראשונים בין הגבר לאישה בקרב הנישאים ממוצא אתיופי (כ-שלוש שנים) גבוה ביחס לפער בקרב כלל היהודים (כשנתיים). במהלך 2010 התגרשו 249 גברים ו-249 נשים ממוצא אתיופי.

שיעור הגירושין בקרב האוכלוסייה ממוצא אתיופי גבוה בהשוואה לשיעור הגירושין באוכלוסייה היהודית. כ-15 מכל 1,000 זוגות נשואים ונשואות התגרשו, לעומת כ-9 ל-1,000 נשואים ונשואות בקרב כלל היהודים.

לידות חי: בשנת 2011 נולדו 2,682 תינוקות לנשים ממוצא אתיופי⁷. באותה שנה, היה מספר הילדים הממוצע שאישה ממוצא אתיופי צפויה ללדת במהלך חייה 2.7 ילדים.

3. יהודים ואחרים כוללים נוצרים לא ערבים ואלה שאינם מסווגים לפי דת במשרד הפנים.
5. הנתונים על נישואין וגירושין מתייחסים לשנת 2010.

6. הגיל החציוני-הגיל שמתחתיו מצויים מחצית הנישאים ומעליו המחצית השנייה.

7. נשים ילידות אתיופיה או נשים ילידות ישראל שאביהן יליד אתיופיה.

חינוך והשכלה (הגדרות בסוף ההודעה)

כללי

- בחינוך היסודי והעל-יסודי למדו בשנת הלימודים תשע"א (2010/2011) 35,050 תלמידים ממוצא אתיופי, שהם 2.3% מכלל התלמידים. 59.7% מתוכם הם ילידי ישראל שאביהם נולד באתיופיה, והשאר הם ילידי אתיופיה.
- 57.2% מבין התלמידים בחינוך היסודי והעל-יסודי ממוצא אתיופי שלא נולדו באתיופיה לומדים בפקוח הממלכתי/כללי, לעומת 23.3% בלבד בקרב התלמידים ממוצא אתיופי שנולדו באתיופיה. בחינוך הממלכתי-דתי לומדים 39.5% מהתלמידים ממוצא אתיופי שלא נולדו באתיופיה, לעומת 74.3% מהתלמידים ממוצא אתיופי שנולדו באתיופיה.
- בקרב תלמידי החטיבה העליונה ממוצא אתיופי⁸, רובם (51.7%) לומדים בנתיב העיוני ו-46% לומדים בנתיב הטכנולוגי, זאת לעומת ההתפלגות בקרב תלמידי החטיבה העליונה שאינם ממוצא אתיופי - 65.3% לומדים בנתיב בעיוני ו-33.4% בנתיב בטכנולוגי⁹.

הישגים לימודיים

- בשנת הלימודים תשע"א (2010/2011) עמד מספר מסיימי התיכון ממוצא אתיופי (ילידי אתיופיה או שאביהם יליד אתיופיה) על כ-3,000 תלמידים שהיוו 4% מכלל תלמידי כיתות יב בחינוך העברי
- שיעור הניגשים לבחינות הבגרות בקרב יוצאי אתיופיה הגיע ב-2011 ל-87% מבין מסיימי כיתות יב בהשוואה ל-82% בקרב כלל החינוך העברי, אך שיעורי הזכאות שלהם היו נמוכים יותר: 43% לעומת 58%, בהתאמה. שיעור בעלי תעודת בגרות העומדת בדרישות הסף של האוניברסיטאות עמד על כרבע מבין התלמידים יוצאי אתיופיה (22%), בהשוואה למחצית מבין כלל תלמידי החינוך העברי (50%).
- משקלם היחסי של בני הדור השני (ילידי הארץ שאביהם יליד אתיופיה) הולך וגדל עם השנים, וב-2011 הם היוו למעלה ממחצית מכלל מסיימי התיכון ממוצא אתיופי - 55%, בהשוואה ל-27% ב-2005 ו-7% ב-2000. בדיקות לאורך שנים מלמדות כי שיעורי הזכאות גבוהים יותר בקרב ילידי אתיופיה מאשר בקרב בני הדור השני ממוצא אתיופי - 49% לעומת 39%, בהתאמה; אך שיעור העומדים בדרישות הסף של האוניברסיטאות, שהם המועמדים הפוטנציאליים להמשך לימודים במוסדות ההשכלה הגבוהה, גבוה יותר בקרב בני הדור השני - 26%, בהשוואה ל-18% בקרב ילידי אתיופיה.

החינוך המיוחד

- אחוז הלומדים בחינוך המיוחד בקרב ילידי אתיופיה, הן בחינוך היסודי (12.2%) והן בחינוך העל-יסודי (5.6%) דומה לאחוז הלומדים בחינוך המיוחד בכלל האוכלוסייה (10.2% ו-7%, בהתאמה)
- בקרב ילידי ישראל שאביהם ילידי אתיופיה, אחוז תלמידי החינוך המיוחד, בעיקר בחינוך היסודי (16.2%), גבוה הן בהשוואה לאחוז תלמידי החינוך המיוחד בקרב ילידי אתיופיה (12.2%) והן בהשוואה לאחוז תלמידי החינוך המיוחד מתוך כלל האוכלוסייה (10.2%)

⁸ בממצא זה לא נמצאו הבדלים משמעותיים בין ילידי אתיופיה לילידי ישראל שאביהם יליד אתיופיה, והם מוצגים יחד.
⁹ האחוזים כאן אינם מסתכמים ל-100% כיוון שישנם תלמידים בנתיב חקלאי וכן ללא נתיב.

נשירת תלמידים ממערכת החינוך

- בשנת הלימודים תשע"א ובמעבר לתשע"ב, אחוז הנשירה בקרב תלמידים יוצאי אתיופיה היה גבוה במקצת מזה של כלל תלמידי החינוך העברי: כ-1.6% מתוך כ-35 אלף תלמידים יוצאי אתיופיה שהתחילו ללמוד בכיתות א-יב בבתי ספר שבפיקוח משרד החינוך בשנת הלימוד תשע"א, נשרו במהלך אותה שנה או במעבר לתשע"ב, מול 1.49% בכלל החינוך העברי
- מתוך 561 תלמידים ממוצא אתיופי שנשרו מכיתות ז-יב מבתי ספר שבפיקוח משרד החינוך, 34.23% עברו ללמוד במסגרות לימוד רשמיות אחרות (בבתי ספר שבפיקוח משרד התמ"ת או בישיבות)
- אחוז הנושרים בבתי הספר היסודיים נמוך במיוחד בקרב יוצאי אתיופיה – רק 0.23% מהם נושרים, זאת לעומת 0.50% נשירה בכלל תלמידי החינוך העברי בכיתות אלה

ספורטאים פעילים

- בשנת תש"ע (2009/2010), היו 104 ספורטאים פעילים בענפים אישיים ממוצא אתיופי (כלל הספורטאים הפעילים באותה שנה - 22,319); 88 מהספורטאים ממוצא אתיופי נולדו באתיופיה ו-16 נולדו בארץ לאב שנולד באתיופיה.
- ענף הספורט הבולט שבו משתתפים הספורטאים ממוצא אתיופי הוא ענף האתלטיקה; 84 ספורטאים ממוצא אתיופי עוסקים בו (10% מכלל הספורטאים בענף זה ו-81% מכלל הספורטאים ממוצא אתיופי).
- מתוך כל הספורטאים הבנים בענף האתלטיקה, מהווים הספורטאים ממוצא אתיופי 14%. מתוך כלל הספורטאיות הבנות בענף זה מהוות הספורטאיות ממוצא אתיופי - 5%.
- המספר הגבוה ביותר של ספורטאים פעילים ממוצא אתיופי הוא בגיל 16-14 ספורטאים פעילים.

נתונים מתחום השכלה גבוהה ומדע

סטודנטים ממוצא אתיופי – תשע"ב

- בשנת תשע"ב, 303,650 סטודנטים למדו בכל המוסדות להשכלה גבוהה בישראל, מתוכם 2,580 סטודנטים ממוצא אתיופי.
- מקרב סטודנטים ממוצא אתיופי, 77.1% נולדו באתיופיה ו-22.9% נולדו בישראל לאב ו/או לאם ממוצא אתיופי.
- מבין הסטודנטים ממוצא אתיופי, 849 סטודנטים למדו באוניברסיטאות, 166 סטודנטים למדו באוניברסיטה הפתוחה, 1,258 סטודנטים למדו במכללות אקדמיות (מהם 787 במכללות המתוקצבות ו-471 סטודנטים במכללות הלא מתוקצבות) ו-307 סטודנטים למדו במכללות אקדמיות לחינוך.
- מקרב כלל הסטודנטים ממוצא אתיופי¹⁰, 88.5% למדו לקראת תואר ראשון (28% למדו בשנה הראשונה), 10.8% למדו לקראת תואר שני, 0.5% למדו לקראת תואר שלישי ו-0.2% למדו לקראת תעודה אקדמית. לשם השוואה, 20.4% מכלל הסטודנטים בישראל למדו לתואר שני ו-4.1% מהם למדו לתואר שלישי.
- בתשע"ב, 4.9% מאוכלוסיית ישראל בגילאי 18-39 שמוצאם מאתיופיה, למדו לקראת תואר ראשון או שני. לשם השוואה, שיעור זה של הלומדים בקרב כלל אוכלוסיית ישראל בגילאים אלו היה גבוה יותר – 9.1%. כשבוחנים את

¹⁰ מקרב כלל הסטודנטים לתואר ראשון, לא כולל סטודנטים הלומדים באוניברסיטה הפתוחה. האוניברסיטה הפתוחה היא מוסד ייחודי בנוף האקדמי בישראל, אין בה תהליך מועמדות ללימודי תואר ראשון, הקבלה היא ללא תנאים ודרישות מוקדמות, ואפשר ללמוד בה קורסים בודדים או תכנית לימודים מלאה לתואר "בוגר אוניברסיטה".

הסטודנטים של האוניברסיטה הפתוחה אינם נדרשים להירשם לפקולטה או לחוג לימודים, אלא לקורסים. מי שנרשם לקורס נחשב כסטודנט של האוניברסיטה הפתוחה, ובנוסף לסטודנטים הלומדים בה לשם קבלת תואר, ישנם סטודנטים שלומדים שלא לשם קבלת תואר, לכן האוניברסיטה הפתוחה, מוזכרת בנפרד.

שיעורי הלומדים של האוכלוסייה שמוצאה מאתיופיה, באותם הגילאים, לפי מקום לידה, ניתן לראות ש-4.5% מילידי אתיופיה למדו לקראת תואר ראשון או שני, לעומת 6.6% מקרב ילידי ישראל ממוצא אתיופי.

- שיעורם של ממוצא אתיופי מכלל הסטודנטים באוניברסיטאות היה 0.7%, בהשוואה ל-0.4% מכלל הסטודנטים באוניברסיטה הפתוחה, 1.2% מכלל הסטודנטים במכללות אקדמיות (1.4% במכללות מתוקצבות ו-1.1% במכללות לא מתוקצבות) ואחוז אחד מכלל הסטודנטים במכללות אקדמיות לחינוך.
- בהשוואה לכלל האוכלוסייה, הסטודנטים ממוצא אתיופי, נטו ללמוד יותר בתחום מדעי החברה ופחות בתחומים של מדעי הטבע ומתמטיקה, אמנות, רפואה וכן שפות, ספרויות ולימודים ריגיונאליים. 21.7% מכלל אוכלוסיית הסטודנטים לתואר ראשון בארץ למדו בתחום מדעי החברה, בהשוואה ל-31.9% מבין הסטודנטים ממוצא אתיופי. שיעור הסטודנטים שלמדו בתחום מדעי הרוח הכלליים, היה גם כן גבוה יותר בקרב הסטודנטים ממוצא אתיופי לעומת כלל הסטודנטים (6% בהשוואה ל-3.8%, בהתאמה). לעומת זאת, 16.9% מכלל אוכלוסיית הסטודנטים לתואר ראשון בארץ למדו בתחום ההנדסה והאדריכלות, בעוד שרק 10.7% מקרב הסטודנטים ממוצא אתיופי, למדו בתחום זה. תחומי הלימוד הנוספים שבהם נמצאו פערים דומים הם, מדעי הטבע והמתמטיקה (9.2% מכלל הסטודנטים לעומת 4% מהסטודנטים ממוצא אתיופי), אמנות, אמנויות ואמנות שימושית (3.8% לעומת 1.6% בהתאמה), רפואה (0.9% לעומת 0.3% בהתאמה) ובמיוחד שפות, ספרויות ולימודים ריגיונאליים (1.9% לעומת 0.6% בהתאמה). בקרב סטודנטים לתואר ראשון ממוצא אתיופי, היו שני תחומי לימוד נוספים ששיעורם היה גבוה יחסית - חינוך והכשרה להוראה (15.8%) וכן עסקים ומדעי הניהול (16.1%). לא נמצאו הבדלים משמעותיים בין שיעורים אלו לשיעורים המקבילים בקרב כלל הסטודנטים לתואר ראשון.
- הגיל החציוני של הסטודנטים ממוצא אתיופי הלומדים לקראת תואר ראשון היה 26.3 שנים, בהשוואה ל-25.4 שנים בקרב כלל הסטודנטים הלומדים לקראת תואר ראשון. בתואר השני הגיל החציוני של הסטודנטים ממוצא אתיופי היה מעט צעיר בהשוואה לכלל הסטודנטים הלומדים לקראת תואר שני (30.3 לעומת 30.9 שנים, בהתאמה).
- שיעור הנשים מקרב הסטודנטים ממוצא אתיופי הלומדים לתואר ראשון היה גבוה יותר בהשוואה לשיעור הנשים מקרב כלל הסטודנטים לתואר ראשון – 65.8% לעומת 56.1% בהתאמה. שיעור הנשים בקרב הסטודנטים לתואר שני ממוצא אתיופי, היה גם משמעותי יותר בהשוואה לכלל הסטודנטים לתואר שני (63.4% לעומת 59.3%, בהתאמה).

נתונים מתוך סקר הוצאות משק הבית על האוכלוסייה האתיופית

בישראל שנת 2011:

משקי בית של יוצאי אתיופיה, שבהם ראש משק הבית או אביו נולדו באתיופיה, מוציאים 34% פחות מהממוצע של כלל האוכלוסייה - ההוצאה הממוצעת במשקי בית יוצאי אתיופיה מסתכמת ב- 9,234 ₪ לחודש לעומת 13,967 ₪ בכלל משקי הבית.

הנתונים נלקחו מסקר הוצאות משק הבית לשנת 2011. נתוני משקי הבית האתיופים חשופים לטעויות דגימה גבוהות עקב מיעוט תצפיות.

הוצאות חודשיות לתצרוכת לפי קבוצות ראשיות, במשקי בית שבהם ראש

ארץ לידת אב אתיופיה - 2011 אתיופיה או משק הבית יוצא

משקי בית של יוצאי אתיופיה		כלל משקי הבית באוכלוסייה	
הרכב ההוצאה באחוזים	הוצאה לתצרוכת בשקלים	הרכב ההוצאה באחוזים	הוצאה לתצרוכת בשקלים
100.0	9,234	100.0	13,967

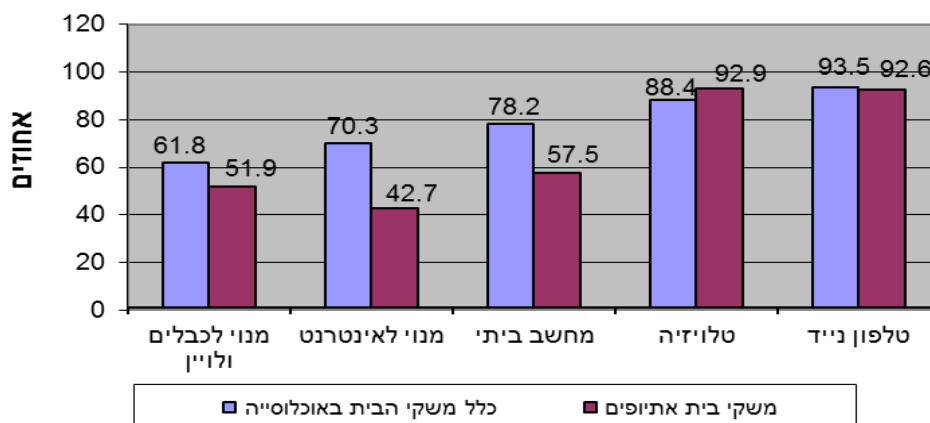
הוצאות לתצרוכת - סך הכל

16.7	1,544	13.2	1,842	מזון (ללא ירקות ופירות)
2.8	262	2.9	409	ירקות ופירות
26.1	2,406	25.1	3,501	דיור
8.5	783	9.4	1,307	אחזקת הדירה ומשק הבית
3.4	315	4.1	574	ריהוט וציוד לבית
4.6	424	3.1	435	הלבשה והנעלה
2.9	267	5.3	741	בריאות
12.8	1,183	12.3	1,714	חינוך, תרבות ובידור
16.2	1,493	20.1	2,810	תחבורה ותקשורת
6.0	557	4.5	633	מוצרים ושירותים אחרים

אחוז ההוצאה של יוצאי אתיופיה על הלבשה והנעלה ומזון גבוה לעומת האחוז בכלל האוכלוסייה, מנגד אחוז ההוצאה על בריאות ותחבורה ותקשורת של יוצאי אתיופיה נמוך מכלל האוכלוסייה.

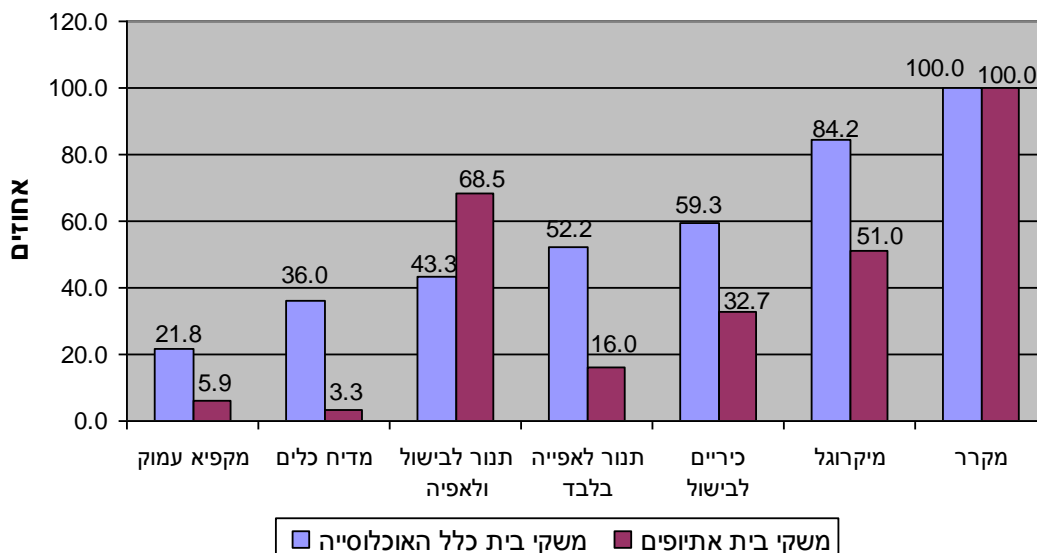
בבעלות על מוצרי תקשורת יש הבדלים גבוהים בין משקי בית של יוצאי אתיופיה לבין משקי בית של כלל האוכלוסייה בבעלות על מחשב ומנוי לאינטרנט. ההבדלים נמוכים יותר בהשוואה בין אחוזי הבעלות על טלפונים ניידים, מנוי לטלוויזיה בכבלים ובלויין וטלוויזיה.

בעלות על מוצרי תקשורת במשקי בית אתיופים ובכלל האוכלוסייה, אחוזים, 2011



בבעלות על מוצרי מטבח הפערים בין משקי בית יוצאי אתיופיה לבין משקי בית בכלל האוכלוסייה גבוהים, כאשר אחוזי הבעלות ברוב המוצרים במשקי בית יוצאי אתיופיה נמוכים הרבה מהאחוזים בכלל האוכלוסייה, למעט תנור לבישול ולאפיה.

בעלות על מוצרי מטבח ובית במשקי בית אתיופים ובכלל האוכלוסייה 2011



הגדרות

תלמיד מארץ מוצא אתיופיה – תלמיד שארץ הלידה שלו או של אביו היא אתיופיה.

תלמידים בחינוך העברי – תלמידים הלומדים בבתי ספר בהם שפת הלימוד היא עברית.

תלמיד נושר - תלמיד נחשב לנושר אם עזב את הלימודים במהלך שנת הלימודים תשע"א או במעבר לשנת הלימודים תשע"ב. לא הוגדרו כנושרים: תלמידים שעזבו את הלימודים במהלך שנת הלימודים תשע"א אך חזרו בתשע"ב, תלמידים שעזבו לימודים ושהו בחו"ל לפחות 100 ימים ברצף וכן תלמידים שעברו מבית ספר אחד לאחר.

ספורטאי פעיל: ספורטאי המשתתף במינימום תחרויות כמוגדר בענף, ושגילו אינו עולה על הגיל המרבי המוגדר לענף. כל הספורטאים המוצגים בהודעה זו הינם בענפים אישיים.