

הודעה לתקשורת

אתר: www.cbs.gov.il דוא"ל: info@cbs.gov.il פקס: 02-6521340

ירושלים, כ"ד בחשוון, תשפ"א
11 בנובמבר, 2020
358/2020

האוכלוסייה ממוצא אתיופי¹ בישראל - לקט נתונים לרגל חג הסיגד The Ethiopian Population in Israel

- בסוף שנת 2019 מנתה האוכלוסייה ממוצא אתיופי בישראל 155.3 אלף תושבים. 87.5 אלף ילידי אתיופיה ו-67.8 אלף ילידי ישראל שאבותיהם נולדו באתיופיה.
- בשנת 2019 הגיעו מאתיופיה לישראל 818 איש.
- כ-63% מהאוכלוסייה ממוצא אתיופי מתגוררת בשני מחוזות עיקריים: מחוז המרכז (כ-38%) ומחוז הדרום (כ-25%). בסוף שנת 2019, מבין היישובים העירוניים, היישוב שבו מספר התושבים ממוצא אתיופי הגבוה ביותר היה נתניה (כ-12 אלף איש), ואילו היישוב שבו אחוז התושבים ממוצא אתיופי הגבוה ביותר מכלל אוכלוסיית היישוב, היה קריית מלאכי (16.0%).
- לידות חי - בשנת 2019 נולדו 3,950 תינוקות לנשים ממוצא אתיופי. באותה שנה, מספר הילדים הממוצע שאישה ממוצא אתיופי צפויה ללדת במהלך חייה היה 2.92 ילדים.
- בחינוך היסודי והעל-יסודי למדו בשנת הלימודים תשע"ט (2018/19) 31,890 תלמידים ממוצא אתיופי שהם כ-2.4% מכלל התלמידים בחינוך העברי.
- שיעור הניגשים לבחינות הבגרות בקרב תלמידי כיתות יב יוצאי אתיופיה ב-2019 היה 92%, לעומת 95.1% בקרב כלל החינוך העברי (ללא פיקוח חרדי).

¹ מוצא אתיופי – ילידי אתיופיה או ילידי ישראל שאבותיהם נולדו באתיופיה, אלא אם כן צוין אחרת.

- **שיעור הזכאות לתעודת בגרות** העומדת בדרישות הסף של האוניברסיטה בקרב תלמידי יב יוצאי אתיופיה, נמצא במגמת עלייה בשנים האחרונות.
- מספר **הסטודנטים** יוצאי אתיופיה במוסדות להשכלה גבוהה² נמצא במגמת עלייה בשנים האחרונות, מ-2,372 בתשע"ב (2011/12) ל-3,546 בתש"ף (2019/20).
- **אחוז הממשיכים ללימודי תואר ראשון במכללות אקדמיות** בקרב יוצאי אתיופיה גבוה יותר מהאחוז בקרב כלל התלמידים בחינוך העברי (51.0% לעומת 40.4%, בהתאמה).
- בשנת תשע"ט (2018/19) היו 2,101 **ספורטאים וספורטאיות** פעילים ממוצא אתיופי שהם 1.7% מכלל אוכלוסיית הספורטאים הפעילים.
- **ההכנסה הכספית נטו** למשק בית בקרב יוצאי אתיופיה³ הסתכמה ב-14,027 ש"ח לעומת 17,276 ש"ח בכלל משקי הבית באוכלוסייה, ואילו **ההוצאה הכספית**⁴ עמדה על 9,303 ש"ח, לעומת 13,324 ש"ח בכלל האוכלוסייה.

² לא כולל האוניברסיטה הפתוחה. לאוניברסיטה הפתוחה מאפיינים המייחדים אותה מיתר המוסדות להשכלה גבוהה. הדבר בא לידי ביטוי בתהליכי הקבלה של הסטודנטים ובמהלך לימודיהם, בהרכב אוכלוסיית הסטודנטים ועוד. לפיכך, הנתונים בהודעה זו אינם כוללים את נתוני האוניברסיטה הפתוחה. עם זאת, השאיפה היא לשלב את נתוני האוניברסיטה הפתוחה בסטטיסטיקה השוטפת של המוסדות להשכלה גבוהה, תוך התייחסות לייחודיותה.

³ משק בית שבו ראש משק הבית או אחד מהוריו נולד באתיופיה.

⁴ הוצאה כספית: ההוצאה לתצרוכת ללא זקיפת שירותי דירה.

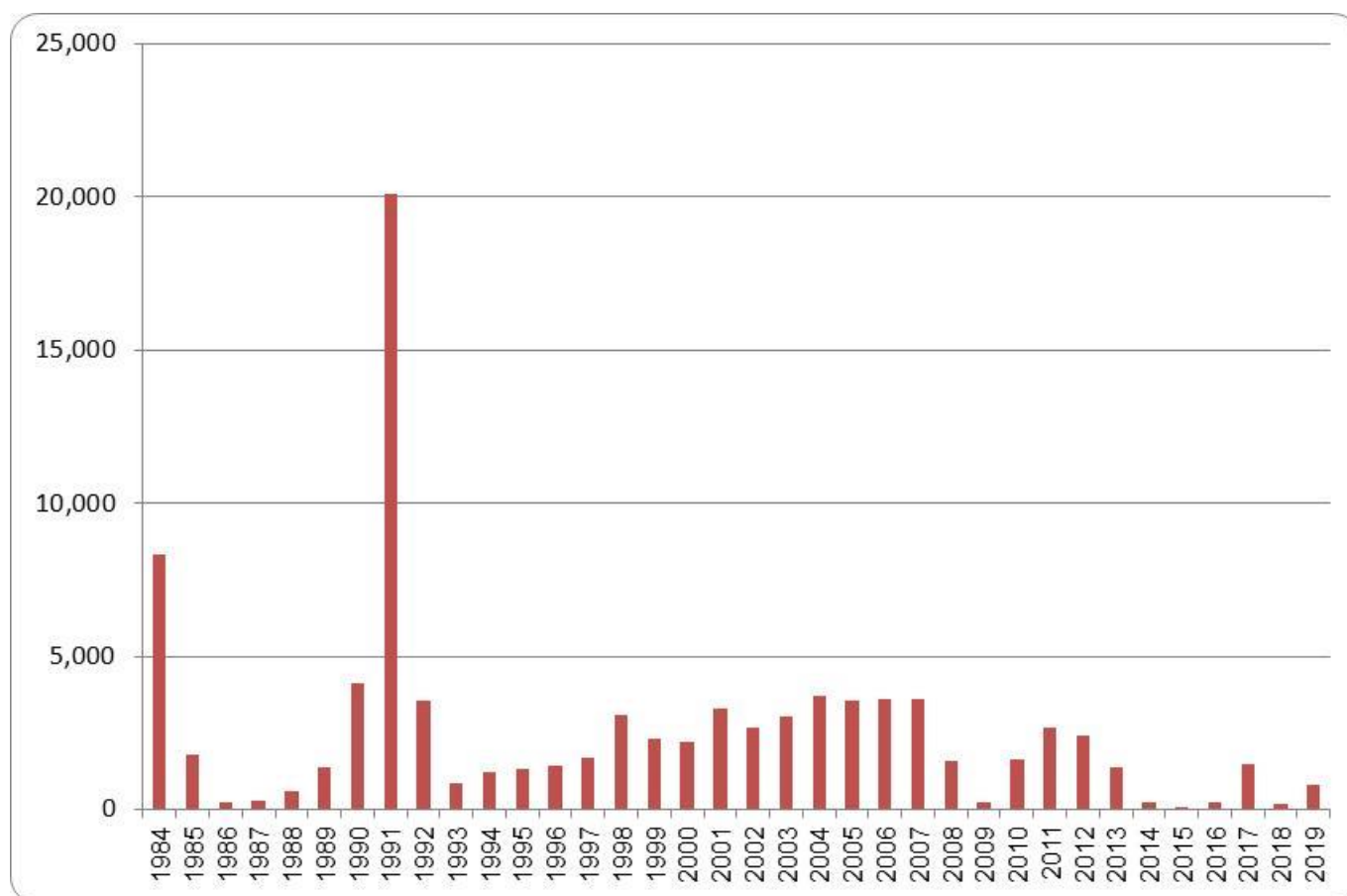
אוכלוסייה

בסוף שנת 2019 מנתה האוכלוסייה ממוצא אתיופי בישראל 155.3 אלף תושבים, 87.5 אלף ילידי אתיופיה (כ-56%) ו-67.8 אלף ילידי ישראל שאבותיהם נולדו באתיופיה (כ-44%).

העלייה מאתיופיה

כשליש מהעולים מאתיופיה עלו בשני גלי עלייה מרכזיים, הגל הראשון בשנות ה-80 ("מבצע משה") והגל השני בשנת 1991 ("מבצע שלמה"). בשנים האחרונות הצטמצמה העלייה מאתיופיה. בשנת 2019 הגיעו מאתיופיה לישראל 818 איש. בשנת 2018 הגיעו לישראל 208 איש, ובשנת 2017 - 1,467 איש.

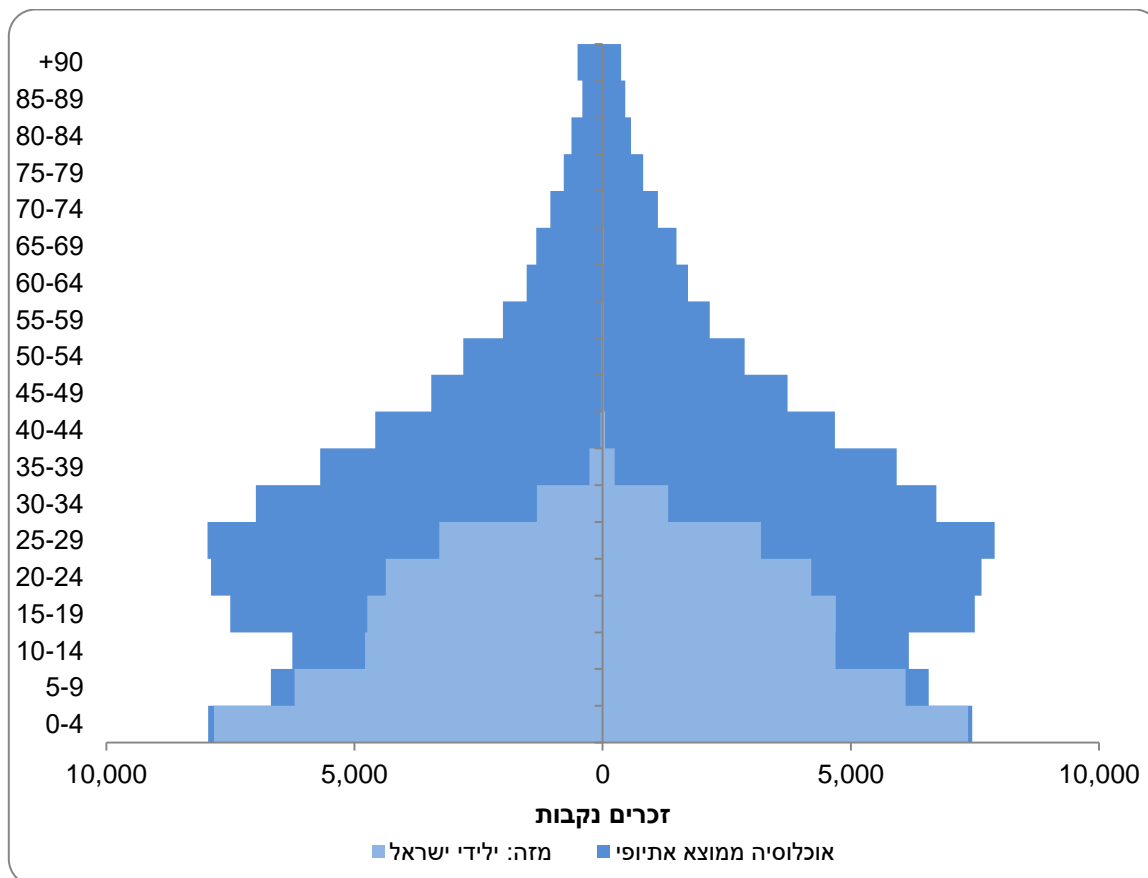
תרשים 1 - עולים מאתיופיה, 1984-2019, מספרים מוחלטים



מבנה הגילים

בסוף שנת 2019 הגיע חלקם של הילדים בני 0-14 בקרב האוכלוסייה ממוצא אתיופי ל-26.7% (יותר מ-90% ילידי ישראל). אחוז בני 65 ומעלה בקרב האוכלוסייה ממוצא אתיופי הגיע לכ-6.4% (רובם ככולם ילידי חו"ל). לשם השוואה, חלקם של בני 0-14 בקרב כלל היהודים והאחרים באותה שנה היה זהה לזה של האוכלוסייה ממוצא אתיופי – 27.1%. חלקם של בני 65 ומעלה בקרב אוכלוסיית היהודים והאחרים היה 13.8%, יותר מפי שניים מחלקם באוכלוסייה ממוצא אתיופי.

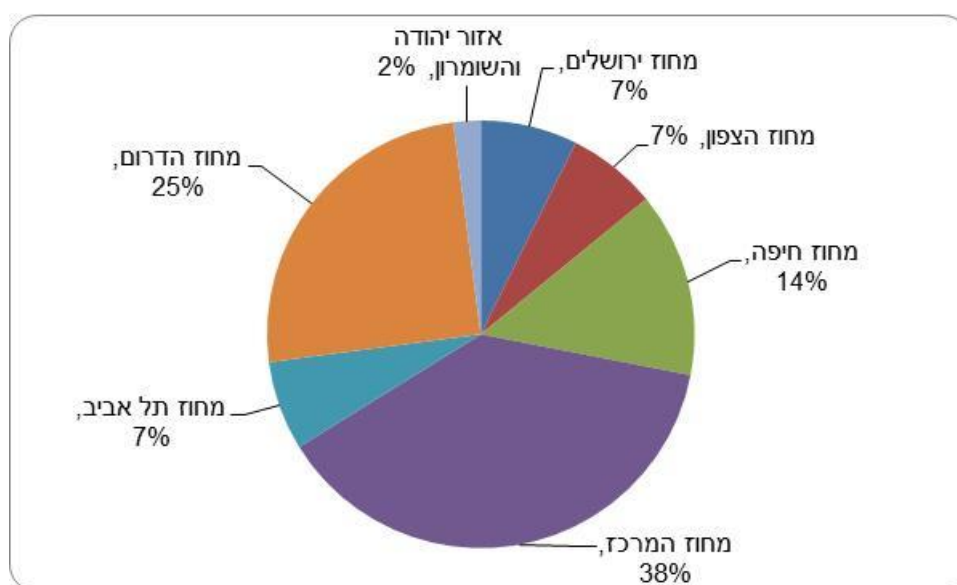
תרשים 2 - האוכלוסייה ממוצא אתיופי לפי מקום הלידה, גיל ומין, סוף 2019, מספרים מוחלטים



תפרוסת גאוגרפית

45% מהאוכלוסייה ממוצא אתיופי מתגוררת במרכז הארץ: 59 אלף איש במחוז המרכז (38.1%) ועוד כ-10 אלף במחוז תל אביב (6.7%). כרבע מהאוכלוסייה מתגוררת במחוז הדרום – כ-39 אלף איש.

תרשים 3 - האוכלוסייה ממוצא אתיופי לפי מחוזות, 2019, אחוזים



מבין היישובים העירוניים בסוף שנת 2019, היישוב שבו מספר התושבים ממוצא אתיופי הגבוה ביותר היה נתניה (12.0 אלף איש). היישוב שבו אחוז התושבים ממוצא אתיופי הגבוה ביותר מכלל אוכלוסיית היישוב, היה קריית מלאכי (16.0%). לשם השוואה, חלקה של האוכלוסייה האתיופית בכלל האוכלוסייה בישראל קטן מ-2%.

לוח א - האוכלוסייה ממוצא אתיופי ביישובים עיקריים, סוף שנת 2019 (1)

שם היישוב	סה"כ אוכלוסייה ביישוב (אלפים)	סה"כ אוכלוסייה ממוצא אתיופי ביישוב (אלפים)	אחוז האוכלוסייה ממוצא אתיופי מסה"כ האוכלוסייה ביישוב
סה"כ ארצי	9140.5	155.3	1.7
נתניה	221.4	12.0	5.4
ראשון לציון	254.4	8.9	3.5
באר שבע	209.7	8.7	4.1
פתח תקווה	248.0	8.1	3.2
אשקלון	144.1	7.7	5.3
רחובות	143.9	7.6	5.3
אשדוד	225.9	7.4	3.3
ירושלים	936.4	6.4	0.7
חדרה	97.3	5.9	6.1
קריית גת	57.1	5.8	10.2
חיפה	285.3	5.8	2.0
בית שמש	125.0	4.3	3.5
רמלה	76.2	4.2	5.6
לוד	77.2	4.2	5.4
קריית מלאכי	23.8	3.8	16.0
עפולה	54.2	3.8	7.0
יבנה	47.6	3.4	7.2
תל אביב-יפו	460.6	2.7	0.6
בת ים	129.0	2.6	2.0
חולון	196.3	2.4	1.2

(1) יישובים שבהם 2,000 תושבים ויותר, ממוצא אתיופי.

בכמה יישובים האוכלוסייה ממוצא אתיופי מתרכזת בשכונות מסוימות. כך למשל, בשכונת קריית משה (צפון) בעיר רחובות מתגוררים כ-3.1 אלף איש ממוצא אתיופי, יותר מ-56% מכלל תושבי השכונה.⁵ בשכונת רמת אליהו (צפון) בראשון לציון מתגוררים 2.7 אלף איש ממוצא אתיופי, 52% מכלל תושבי השכונה.

לוח ב - שכונות שבהן האוכלוסייה ממוצא אתיופי היא שלישי או יותר מתושבי השכונה, סוף שנת 2019 (1)

שם היישוב ושם השכונה	סה"כ אוכלוסייה בשכונה (אלפים)	סה"כ אוכלוסייה ממוצא אתיופי בשכונה (אלפים)	אחוז האוכלוסייה ממוצא אתיופי מסה"כ אוכלוסיית השכונה
קריית גת פ"ז	0.5	0.3	56.5
רחובות קריית משה צפון	5.4	3.1	56.4
ראשון לציון רמת אליהו צפון	5.1	2.7	52.3
בית שמש קריית בן אליעזר, גני שמש	1.1	0.4	39.0
נתניה נאות שקד (אזורים) מזרח	5.0	1.9	38.5
קריית מלאכי הרצל, וייצמן, נווה אור	5.0	1.9	37.1

(1) יישובים שבהם 2,000 תושבים ויותר, ממוצא אתיופי.

נישואין וגירושין 2018

במהלך השנה נישאו בישראל במוסדות הדת המורשים⁶ 793 חתנים ו-867 כלות ממוצא אתיופי, 91% מהם נישאו לראשונה.

לוח ג - נישאים ממוצא אתיופי ב-2018

מספרים מוחלטים	חתנים	כלות
סה"כ נישאים ממוצא אתיופי	793	867
ילידי אתיופיה - סה"כ	626	608
מתוכם: עלו עד 1989	107	85
עלו מ-1990 ואילך	519	523
ילידי ישראל, שאבותיהם נולדו באתיופיה	167	259

87% מהנישאים ממוצא אתיופי נישאו לבן/בת זוג מאותו המוצא, גברים יותר מנשים (91% ו-83%, בהתאמה).

⁵ השכונה שהאחוז הגבוה ביותר מהאוכלוסייה ממוצא אתיופי מסה"כ אוכלוסיית השכונה היא שכונת פ"ז בקריית גת, 56.5%, אך בה מתגוררים 0.3 אלף איש ממוצא אתיופי.
⁶ מקור הנתונים הוא מרשם האוכלוסין. הנתונים אינם כוללים נישואין שנערכו בחו"ל או נישואין אלטרנטיביים של יהודים שנערכו בישראל שלא במסגרת יהודית אורתודוקסית.

בני האוכלוסייה ממוצא אתיופי נישאים בגיל מבוגר יותר בהשוואה לכלל האוכלוסייה היהודית. הגיל הממוצע בנישואין ראשונים בקרב גברים ממוצא אתיופי עמד בשנת 2018 על 29.7 שנים (גבוה ב-2.2 שנים מגילם הממוצע של החתנים היהודים). בקרב נשים ממוצא אתיופי עמד הגיל הממוצע על 27.6 בנישואין ראשונים (גבוה ב-1.9 שנים מגילן הממוצע של הכלות היהודיות). במהלך 2018 התגרשו 349 גברים ו-365 נשים ממוצא אתיופי. שיעור הגירושין בקרב האוכלוסייה ממוצא אתיופי גבוה בהשוואה לשיעור הגירושין בכלל האוכלוסייה היהודית (16 מכל אלף נשואים, לעומת 9 מכל אלף בקרב כלל היהודים).

לידות חי

בשנת 2019 נולדו 3,950 תינוקות לנשים ממוצא אתיופי, כ-82% מהן ילידות אתיופיה. באותה שנה, היה מספר הילדים הממוצע שאישה ממוצא אתיופי צפויה ללדת במהלך חייה 2.92 ילדים, לעומת 2.97 ילדים בקרב אוכלוסיית היהודיות והאחרות. בשנת 2019 היה הגיל הממוצע בלידה ראשונה של נשים ממוצא אתיופי 28.5 שנים נמוך מעט מגילן של יהודיות ואחרות בלידה ראשונה – 28.7. חלקם של הילודים לאימהות רווקות ממוצא אתיופי - 13.7% גדול ביותר מפי 2 מחלקם של הילודים לאימהות רווקות יהודיות ואחרות - 6.5%. גילן הממוצע של האימהות הרווקות האתיופיות שילדות את ילדן הראשון, צעיר מגילן של יהודיות ואחרות - 27.4 לעומת 32.2, בהתאמה.

משקי בית של יוצאי אתיופיה⁷

משקי בית⁸

מספר משקי הבית הממוצע של יוצאי אתיופיה בישראל לשנים 2017-2019 הוא 38.2 אלף משקי בית, כ-1.4% מכלל משקי הבית בישראל וכ-1.7% ממשקי הבית היהודיים והאחרים, בדומה לשנים הקודמות. בדומה למשקי הבית באוכלוסיית היהודים והאחרים, כ-83% ממשקי הבית של יוצאי אתיופיה הם משקי בית משפחתיים⁹, מתוכם כ-93% כוללים משפחה אחת בלבד. אולם חלקם היחסי של משקי בית שבהם משפחה אחת עם אחרים או שתי משפחות ויותר, גבוה יותר במשקי הבית של יוצאי אתיופיה לעומת משקי הבית באוכלוסיית היהודים והאחרים (כ-7% וכ-4%, בהתאמה). בהתאם לכך, גם גודל משק הבית הממוצע של יוצאי אתיופיה (3.82) גבוה בהשוואה למשקי הבית היהודיים והאחרים (3.03).

⁷ מקור הנתונים הוא סקר כוח אדם. הנתונים עבור כלל האוכלוסייה ואוכלוסיית היהודים והאחרים הם לשנת 2019, הנתונים עבור האוכלוסייה האתיופית הם ממוצע לשנים 2017-2019. האוכלוסייה לא כוללת מוסדות, קיבוצים, מעונות סטודנטים ואת הגרים מחוץ ליישובים (בדוים בדרום).

⁸ משק בית מוגדר כאדם אחד או כקבוצת אנשים הגרים יחד בדירה אחת באופן קבוע ברוב ימות השבוע, ויש להם תקציב הוצאות משותף למזון. הם עשויים להיות קרובי משפחה, לא קרובי משפחה או צירוף של אנשים קרובים ושאינם קרובים.

משק בית של יוצאי אתיופיה נקבע כמשק בית שבו לפחות אחת מהנפשות בגיל 15 ומעלה היא ממוצא אתיופי, כלומר ילידת אתיופיה או שאביה יליד אתיופיה.

⁹ משק בית משפחתי הוא משק בית שיש בו משפחה אחת לפחות. משק בית משפחתי יכול לכלול: משפחה אחת, משפחה אחת עם אחרים או שתי משפחות ויותר.

כ-17% ממשקי הבית של יוצאי אתיופיה הם משקי בית לא משפחתיים, ורובם (כ-87% מהם) הם משקי בית של אדם שגר לבד.

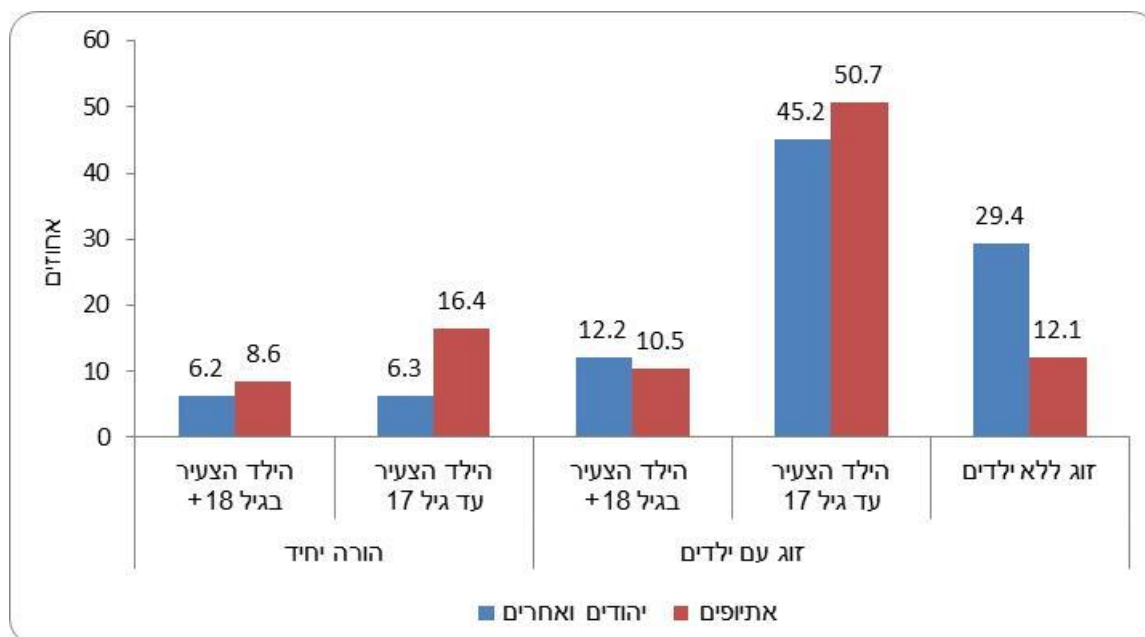
משפחות¹⁰

בישראל 32.4 אלף משפחות של יוצאי אתיופיה. ליותר ממחצית מהמשפחות מבנה הכולל זוג עם ילדים בכל גיל (כ-61%), בדומה למשפחות היהודיות ואחרות (57%).

בקרב המשפחות של יוצאי אתיופיה נמצא האחוז הנמוך ביותר של זוגות ללא ילדים - כ-12%, לעומת כ-29% בקרב משפחות יהודיות ואחרות. יש לציין כי הזוגות ללא ילדים ממוצא אתיופי צעירים יחסית, לפיכך ייתכן שעדיין לא הביאו ילדים לעולם. זאת בהשוואה לזוגות ללא ילדים בקרב משפחות יהודיות ואחרות, הכוללים יותר זוגות מבוגרים שילדיהם עזבו את הבית.

אחוז המשפחות החד-הוריות בקרב המשפחות של יוצאי אתיופיה גבוה במיוחד כ-25%, כמעט פי שניים מהאחוז במשפחות היהודיות והאחרות (כ-13%).

תרשים 4 - משפחות, לפי סוג משפחה, 2019



¹⁰ משפחה (משפחה גרעינית) מוגדרת כשני אנשים או יותר החולקים משק בית אחד הקשורים זה לזה כבני זוג נשואים או לא נשואים (כולל זוגות חד-מיניים) או כהורה וילד (כולל ילד מאומץ). סוגי המשפחה העיקריים הם: זוג בלבד, זוג עם ילדים (בקבוצות גיל שונות לפי גיל הילד הצעיר) או הורה יחיד (משפחה חד-הורית) עם ילדים. סוגי משפחות נוספים שהוגדרו הם: סב ו/או סבתא עם נכדים ללא הוריהם, אחים בלבד הגרים יחד, ללא בני זוג וללא ילדים.

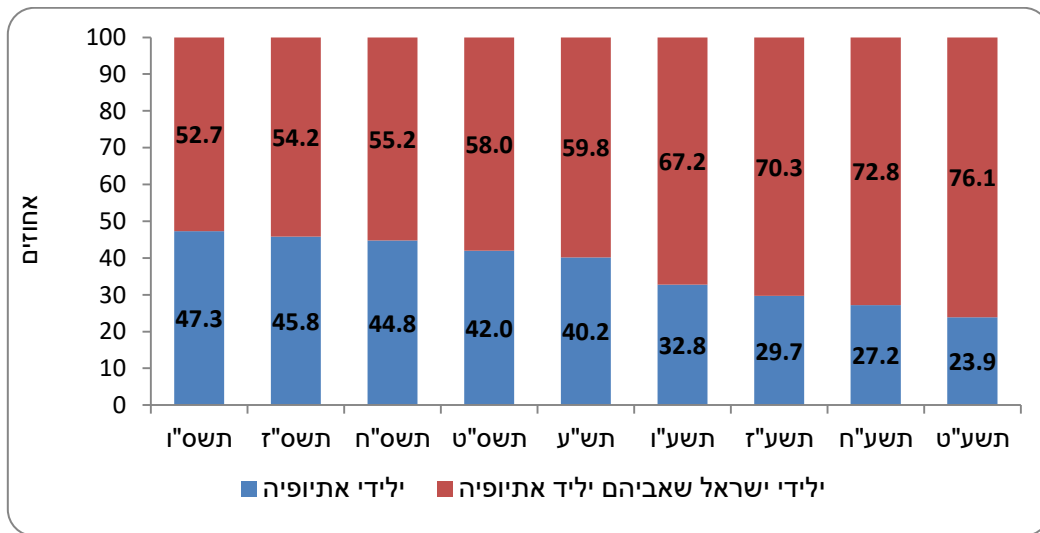
משפחה של יוצאי אתיופיה נקבעה כמשפחה שבה לפחות אחת מהנפשות בגיל 15 ומעלה היא ממוצא אתיופי כלומר ילידת אתיופיה או אב יליד אתיופיה.

תלמידים במערכת החינוך

בחינוך היסודי והעל-יסודי למדו בשנת הלימודים תשע"ט (2018/19) 31,890 תלמידים ממוצא אתיופי שהם כ-2.4% מכלל התלמידים בחינוך העברי.

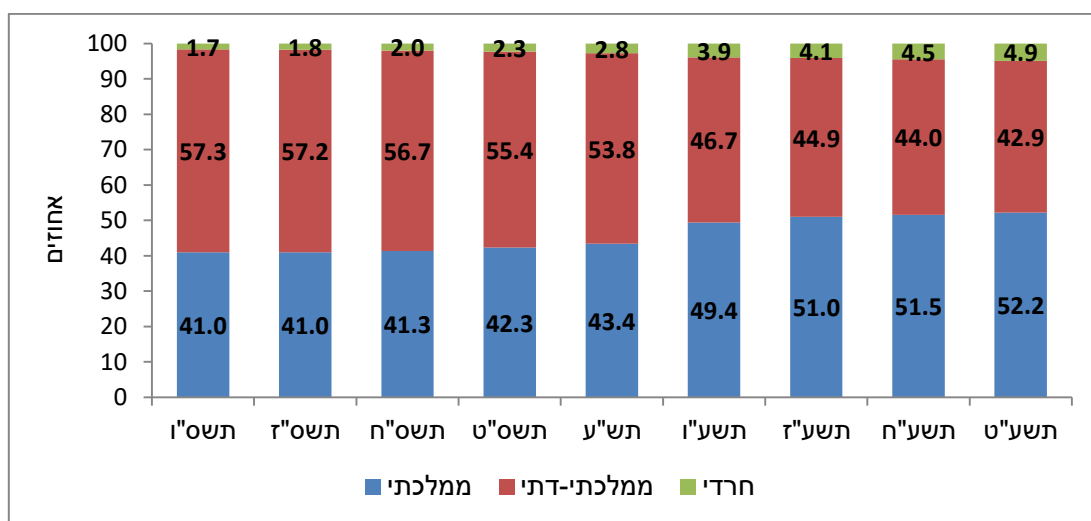
בשנת הלימודים תשע"ט 23.9% מכלל התלמידים ממוצא אתיופי היו ילידי אתיופיה, לעומת 42.0% בשנת הלימודים תשס"ט (2008/09; תרשים 5).

תרשים 5 - תלמידים ממוצא אתיופי לפי מקום לידה בשנים נבחרות



בשנת הלימודים תשע"ט (2018/19) למדו בפיקוח הממלכתי-דתי כ-42.9% מהתלמידים ממוצא אתיופי (חינוך יסודי ועל-יסודי). אחוז זה נמצא במגמת ירידה בעשור האחרון (לעומת 55.4% בשנת הלימודים תשס"ט). במקביל גדל אחוז התלמידים הלומדים בפיקוח הממלכתי ל-52.2% (לעומת 42.3% בשנת הלימודים תשס"ט) ובפיקוח החרדי ל-4.9% (לעומת 2.3% בתשס"ט, יותר מפי שניים; תרשים 6).

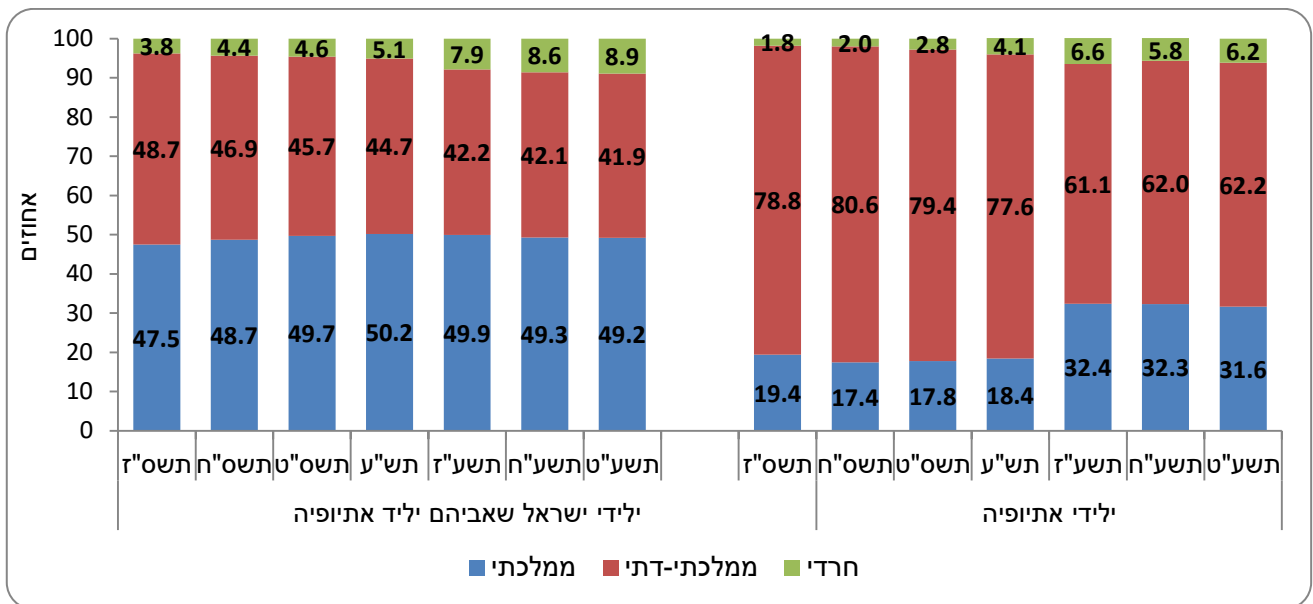
תרשים 6 - תלמידים ממוצא אתיופי לפי פיקוח בשנים נבחרות



בחינוך היסודי בשנת תשע"ט למדו בפיקוח החרדי 6.2% מהתלמידים ילידי אתיופיה ו-8.9% מהתלמידים ילידי ישראל שאבותיהם ילידי אתיופיה. בעשור האחרון נמשכת מגמת קיטון בחלקם של התלמידים בפיקוח הממלכתי-

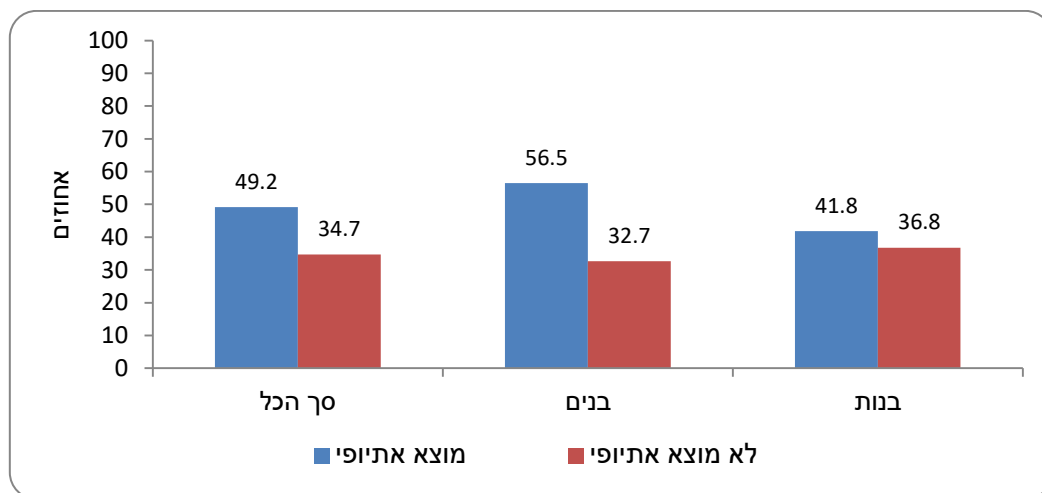
דתי בשתי קבוצות התלמידים (ילידי אתיופיה וילידי ישראל שאבותיהם ילידי אתיופיה) במקביל לעלייה בחלקם של התלמידים בפיקוח הממלכתי ובפיקוח החרדי (תרשים 7).

תרשים 7 - תלמידים ממוצא אתיופי לפי מקום לידה ופיקוח (חינוך יסודי) בשנים נבחרות



בקרב תלמידי החטיבה העליונה ממוצא אתיופי, 49.2% למדו בחינוך הטכנולוגי/מקצועי,¹¹ לעומת 34.7% בקרב תלמידי החינוך העברי שאינם ממוצא אתיופי (תרשים 8).

תרשים 8 - לימודים בחינוך טכנולוגי/מקצועי (חינוך עברי) לפי מוצא ולפי מין בשנת הלימודים תשע"ט (2018/19)

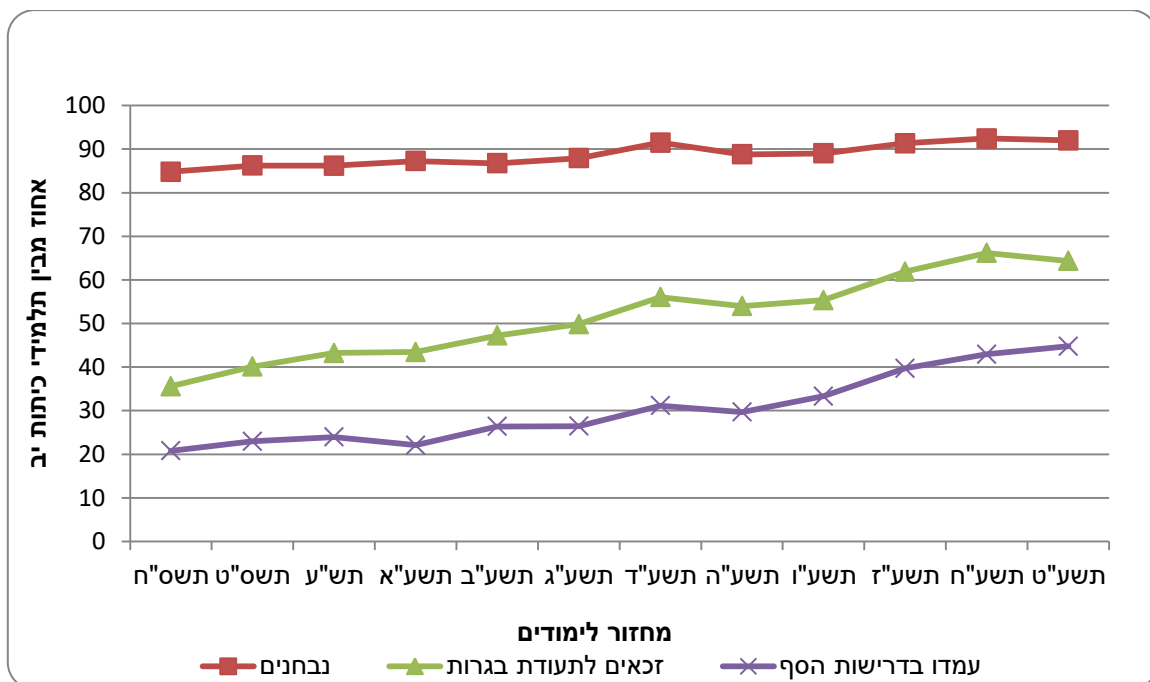


¹¹ החל בשנת הלימודים תשע"ז (2016/17) שונה אופן החישוב של חינוך הטכנולוגי/מקצועי (בעבר נתיב טכנולוגי) ועודכן כך שישקף את ההגדרות הנוכחיות של משרד החינוך.

בשנת הלימודים תשע"ט (2018/19) ניגשו לבחינות הבגרות 2,613 תלמידים בכיתות יב ממוצא אתיופי. שיעור הניגשים לבחינות הבגרות בקרב תלמידי כיתות יב יוצאי אתיופיה ב-2019 היה 92%, לעומת 95.1% בקרב כלל החינוך העברי (ללא פיקוח חרדי). שיעור הזכאות לתעודת בגרות בקרב יוצאי אתיופיה נמוך באופן משמעותי מהשיעור בחינוך העברי – 64.3% לעומת 80.5%, בהתאמה. עם זאת, שיעור הזכאות לתעודת בגרות בקרב יוצאי אתיופיה נמצא במגמת עלייה בשנים האחרונות, אך בשנה האחרונה נצפתה ירידה קלה (ראו תרשים 9).

44.8% מתלמידי יב יוצאי אתיופיה קיבלו תעודת בגרות העומדת בדרישות הסף של האוניברסיטאות (והם המועמדים הפוטנציאליים להמשך לימודים במוסדות להשכלה גבוהה), לעומת כשני שלישים (71.4%) מכלל תלמידי החינוך העברי. יחד עם זאת, יש לציין ששיעור הזכאות לתעודת בגרות העומדת בדרישות הסף של האוניברסיטה בקרב תלמידי יב יוצאי אתיופיה, נמצא במגמת עלייה בשנים האחרונות (ראו תרשים 9).

תרשים 9 - תלמידי כיתות יב ממוצא אתיופי שנבחנו בבחינות הבגרות



שיעור הזכאות לבגרות בקרב יוצאי אתיופיה שלמדו במוסדות של פיקוח מינהל חינוך דתי הגיע ל-70.9%, לעומת 59.7% בקרב יוצאי אתיופיה שלמדו במוסדות של הפיקוח הכללי. גם שיעור העומדים בדרישות הסף של האוניברסיטאות היה גבוה יותר בקרב תלמידי יב בפיקוח מינהל חינוך דתי (51.4%) לעומת הפיקוח הכללי (40.1%).

משקלם היחסי של בני הדור השני (ילידי הארץ שאבותיהם ילידי אתיופיה), הגיע בתשע"ט ל-61.2% מכלל תלמידי כיתות יב ממוצא אתיופי. שיעור הזכאים לתעודת בגרות בקרב ילידי אתיופיה היה מעט יותר גבוה

¹² כדי לאפשר השוואה תקפה בין יוצאי אתיופיה לכלל החינוך העברי, אוכלוסיית התלמידים בפרק הנבחנים בבחינות הבגרות אינה כוללת את תלמידי הפיקוח החרדי (הן בקרב יוצאי אתיופיה הן בכלל החינוך העברי).

מהשיעור בקרב הדור השני, 65.5% ו-63.4%, בהתאמה. לעומת זאת, שיעור הזכאים שעמדו בדרישות הסף של האוניברסיטאות בקרב תלמידי יב ממוצא אתיופי בני הדור השני (46.8%) היה גבוה מעט מהשיעור בקרב ילידי אתיופיה (41.6%).

תלמידים ממוצא אתיופי במכינות הקדם-אקדמיות בשנת הלימודים תשע"ח (2017/18)

בשנת הלימודים תשע"ח למדו במכינות הקדם-אקדמיות 721 תלמידים ממוצא אתיופי,¹³ 75.7% נשים ו-24.3% גברים. במסלול הייעודי למדו 281 תלמידים (39%), במסלול להשלמה ולשיפור של תעודת הבגרות למדו 417 תלמידים (57.8%), במסלול הכנה למכינה למדו 19 תלמידים (2.6%) ובמסלול להשלמת 12 שנות לימוד - 4 תלמידים (0.6%).

המשך לימודים לתואר ראשון בקרב מסיימי תיכון ממוצא אתיופי¹⁵ בתשע"א (2010/11) בתוך 8 שנים מסיום התיכון (מעקב עד תשע"ט)

21.7% בלבד ממסיימי התיכון ממוצא אתיופי המשיכו ללימודי תואר ראשון בתוך 8 שנים מסיום התיכון, לעומת 47.2% מתוך כלל מסיימי התיכון בחינוך העברי.

האחוז בקרב ילידי ישראל ממוצא אתיופי (שלפחות אחד מהוריהם נולד באתיופיה) היה גבוה מעט מהאחוז בקרב ילידי אתיופיה (22.8% לעומת 20.3%, בהתאמה).

אחוז יוצאי אתיופיה שלמדו באוניברסיטאות מתוך כלל יוצאי אתיופיה שהמשיכו ללימודי תואר ראשון היה נמוך מהאחוז בקרב כלל התלמידים בחינוך העברי שהמשיכו ללימודי תואר ראשון באוניברסיטאות (26.5% לעומת 35.8%, בהתאמה). לעומת זאת, אחוז הממשיכים ללימודי תואר ראשון במכללות אקדמיות בקרב יוצאי אתיופיה גבוה יותר מהאחוז בקרב כלל התלמידים בחינוך העברי (51.0% לעומת 40.4%, בהתאמה).

¹³ ילידי אתיופיה וילידי ישראל (ש אחד מהוריהם או שניהם נולדו באתיופיה).

לוח ד - המשך לימודים לתואר ראשון בקרב מסיימי תיכון ממוצא אתיופי ובקרב כלל מסיימי התיכון,
בתשע"א (2010/11), בתוך 8 שנים מסיום התיכון, לפי סוג מוסד

יילדי ישראל ממוצא אתיופי	יילדי אתיופיה	כלל יוצאי אתיופיה	חינוך עברי - סך הכל	
1,614	1,307	2,921	76,569	סך תלמידי תיכון שסיימו כיתה יב (מספרים מוחלטים)
22.8	20.3	21.7	47.2	מזה: המשיכו ללימודים אקדמיים - אחוזים
368	265	633	36,105	- מספרים מוחלטים
100.0	100.0	100.0	100.0	המשיכו ללימודים אקדמיים לפי סוג מוסד - אחוזים
31.5	19.6	26.5	35.8	אוניברסיטאות
10.9	8.7	10	11.7	האוניברסיטה הפתוחה
46.7	57	51	40.4	מכללות אקדמיות
10.9	14.7	12.5	12.1	מכללות אקדמיות לחינוך

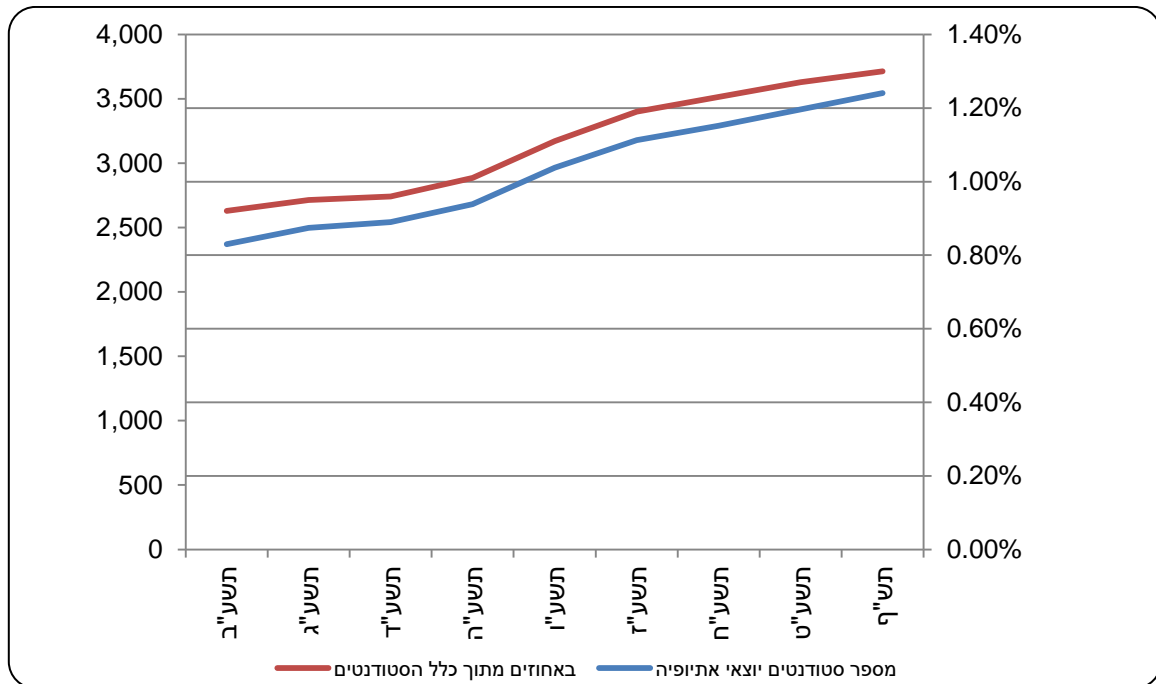
השכלה גבוהה

סטודנטים

מספר הסטודנטים יוצאי אתיופיה במוסדות להשכלה גבוהה¹⁴ נמצא במגמת עלייה בשנים האחרונות, מ-2,372 בתשע"ב (2011/12) ל-3,546 בתש"ף (2019/20). גם אחוז יוצאי אתיופיה מתוך כלל הסטודנטים גדל באותן שנים – מ-0.9% ל-1.3%. למרות זאת, הסיכוי היחסי של יוצא אתיופיה להיכנס להשכלה הגבוהה עדיין נמוך (פי 0.7) מהסיכוי של ילידי הארץ. נמוך במיוחד הסיכוי היחסי של גברים ממוצא אתיופי להיכנס להשכלה גבוהה שהוא חצי מהסיכוי של גברים ילידי הארץ.

¹⁴ לא כולל האוניברסיטה הפתוחה. לאוניברסיטה הפתוחה מאפיינים המייחדים אותה מיתר המוסדות להשכלה גבוהה. הדבר בא לידי ביטוי בתהליכי הקבלה של הסטודנטים ובמהלך לימודיהם, בהרכב אוכלוסיית הסטודנטים ועוד. לפיכך, הנתונים בהודעה זו אינם כוללים את נתוני האוניברסיטה הפתוחה. עם זאת, השאיפה היא לשלב את נתוני האוניברסיטה הפתוחה בסטטיסטיקה השוטפת של המוסדות להשכלה גבוהה, תוך התייחסות לייחודיותה.

תרשים 10 - סטודנטים יוצאי אתיופיה במוסדות להשכלה גבוהה, מספרים מוחלטים ואחוז מתוך כלל הסטודנטים



סטודנטים לתואר ראשון

בשנת תש"ף, מספר הסטודנטים יוצאי אתיופיה שלמדו לתואר ראשון היה 3,018 (1.5% מכלל הסטודנטים). אחוז גבוה של יוצאי אתיופיה למדו את התחומים: עסקים ומדעי הניהול (2.8%), מקצועות עזר רפואיים (2.2%) ומדעי החברה (ללא עסקים ומדעי הניהול, 2.0%), ואחוז נמוך למדו את התחומים: רפואה (0.4%) ומדעי הטבע, מתמטיקה וחקלאות (0.6%). באותה שנה למדו יוצאי אתיופיה בעיקר במכללות האקדמיות – 59.7% (לעומת 48.0% בקרב כלל הסטודנטים) ופחות באוניברסיטאות 27.6% (לעומת 38.6% בקרב כלל הסטודנטים) ובמכללות האקדמיות לחינוך 12.7% (13.4% בקרב כלל הסטודנטים).

סטודנטים לתואר שני ושלישי

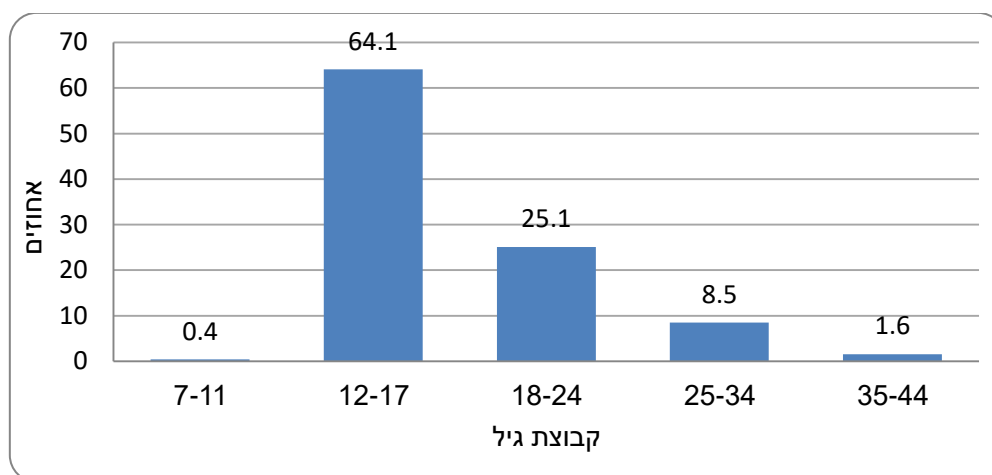
בשנת תש"ף, 452 סטודנטים יוצאי אתיופיה למדו לתואר שני ו-21 סטודנטים למדו לתואר שלישי. האחוז של יוצאי אתיופיה בקרב הסטודנטים לתארים שני ושלישי היה נמוך (0.8% ו-0.2%, בהתאמה). תחומי הלימוד העיקריים של יוצאי אתיופיה בלימודי התואר השני היו: עסקים ומדעי הניהול (29.4%), מדעי הרוח (25.0%) ומדעי החברה (ללא עסקים ומדעי הניהול, 24.8%). בתחומים מדעי הטבע ומתמטיקה וחקלאות וכן הנדסה ואדריכלות היו מעט סטודנטים יוצאי אתיופיה – 4.4% מכלל הסטודנטים יוצאי אתיופיה ו-4.0%, בהתאמה. בקרב כלל הסטודנטים, לעומת זאת, היו יותר לומדים בתחומים אלו (10.1% ו-6.5%, בהתאמה).

ספורטאים פעילים

בשנת תשע"ט (2018/19) היו 2,101 ספורטאים וספורטאיות פעילים¹⁵ ממוצא אתיופי שהם 1.7% מכלל אוכלוסיית הספורטאים הפעילים. לשם השוואה, באותה שנה אחוז יוצאי אתיופיה מכלל אוכלוסיית היהודים והאחרים באותה קבוצת גיל היה 1.9%.

בשנת תשע"ח (2017/18) היו 1,781 ספורטאים ממוצא אתיופי שהיו כ-1.9% מכלל הספורטאים הפעילים. אחוז הנשים מכלל הספורטאים הפעילים ממוצא אתיופי הוא 10.9%. אחוז זה גבוה מאחוז הספורטאיות ממוצא אתיופי בשנה הקודמת 9.0%, אך נמוך מאחוז הספורטאיות הפעילות מכלל הספורטאים באותה שנה – 23.7%. בחינה לפי גיל מראה כי 64.1% מהספורטאים הפעילים ממוצא אתיופי הם בני 12-17, ועוד 25.1% בני 18-24. אחוז הספורטאים הפעילים בשאר קבוצות הגיל נמוך מ-10%.

תרשים 11 - אחוז הספורטאים הפעילים ממוצא אתיופי מתוך כלל הספורטאים הפעילים לפי גיל, תשע"ט (2018/19)



84.6% מכלל הספורטאים ממוצא אתיופי מתאמנים בענפים קבוצתיים, והיתר (15.4%) – בענפים אישיים.

ענפי הספורט השכיחים בקרב ספורטאים ממוצא אתיופי הם:

- כדורגל – 1,561 ספורטאים שהם 4.6% מכלל הספורטאים בענף, בדומה לאחוז בשנה הקודמת – 4.4%
- כדורסל – 159 ספורטאים שהם 0.6% מכלל הספורטאים בענף, בדומה לאחוז בשנה הקודמת – 0.5%
- אתלטיקה – 89 ספורטאים שהם כ-4.5% מכלל הספורטאים בענף, נמוך מהשנה הקודמת – 5.0%

רובם הגדול (74.3%) של הספורטאים ממוצא אתיופי עוסקים בכדורגל, לעומת 27.7% ספורטאים העוסקים בכדורגל מכלל אוכלוסיית הספורטאים הפעילים.

¹⁵ המספרים כוללים ספורטאים בני 7-80 הן בענפים אישיים הן בענפים קבוצתיים.

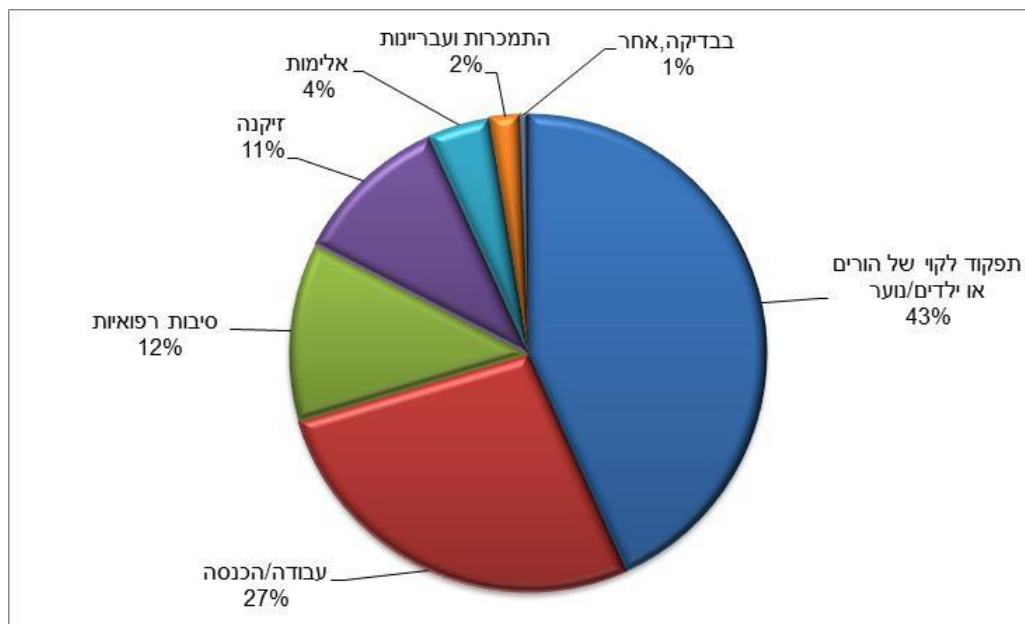
יש שני קריטריונים המגדירים ספורטאי פעיל: השתתפות במינימום תחרויות וסף עליון של שנת לידה (מספר התחרויות וסף שנת הלידה מותנים בענף).

רשומים ובעלי נזקקות מוגדרת במשרד העבודה, הרווחה והשירותים החברתיים¹⁶

בשנת 2019 היו רשומים¹⁷ במשרד העבודה, הרווחה והשירותים החברתיים כ-30 אלף ילידי אתיופיה, שיעור של כ-341 ל-1,000 נפש (לעומת שיעור של כ-376 ל-1,000 נפש בשנת 2018). כלומר, 1 מכל 3 ילידי אתיופיה היה רשום במחלקה לשירותים חברתיים. שיעור זה גבוה פי 2.5 משיעור הרשומים בקרב יהודים ואחרים ילידי חו"ל שהיה כ-134¹⁸ ל-1,000 נפש. מתוך ילידי אתיופיה הרשומים, כ-80% הוגדרו כבעלי נזקקות מוגדרת.¹⁹ מספרם היה כ-24 אלף ושיעורם כ-273 ל-1,000 נפש (לעומת שיעור של כ-309 ל-1,000 נפש בשנת 2018). בקרב ילידי הארץ שאבותיהם נולדו באתיופיה (להלן דור שני לילידי אתיופיה) היו כ-19.5 אלף רשומים ושיעורם היה כ-288 ל-1,000 נפש (לעומת שיעור של כ-309 ל-1,000 נפש בשנת 2018). שיעור זה גבוה פי 3 משיעור הרשומים ילידי ישראל (כ-96 ל-1,000 נפש). 40% בלבד מהרשומים היו בעלי נזקקות מוגדרת. מספרם היה כ-8,000 ושיעורם כ-115 ל-1,000 נפש.

בשנת 2019 סוג הנזקקות השכיח ביותר בקרב בעלי נזקקות מוגדרת ילידי אתיופיה ודור שני לעולי אתיופיה היה תפקוד לקוי של הורים או של ילדים/נוער (כ-43%).²⁰ סוג הנזקקות השני בשכיחותו היה עוני, קשיי הכנסה ותעסוקה (כ-27%). סוג הנזקקות עם השכיחות הנמוכה ביותר היה התמכרות ועבריינות (כ-2%).

תרשים 12 - סוג נזקקות ראשית בקרב בעלי נזקקות ילידי אתיופיה ודור שני לילידי אתיופיה, 2019



¹⁶ הנתונים המובאים בחלק זה עובדו בלמ"ס על סמך קובץ נתוני יסוד של משרד העבודה, הרווחה והשירותים החברתיים. הקובץ כולל נתונים על משפחות הרשומות במחלקות לשירותים חברתיים.

¹⁷ רשום במחלקה לשירותים חברתיים - משפחה או פרט שפנו או הופנו למחלקה לשירותים חברתיים של משרד העבודה, הרווחה והשירותים החברתיים ונפתח להם תיק טיפול. בתיק משפחתי רשומים כל בני המשפחה, ולפחות לאחד מהם יש נזקקות שאינה "תקינה".

¹⁸ לא כולל ילידי אתיופיה

¹⁹ נזקקות: הסיבה שבגללה פנה או הופנה הפרט למחלקה לשירותים חברתיים. העובד הסוציאלי המטפל במשפחה מציין לכל רשום בתיק הטיפול את הנזקקות הראשית שלו ואת הנזקקות הראשית של משפחתו, מתוך רשימה קבועה של 58 נזקקויות (כולל נזקקות "תקינה"). העובד הסוציאלי רשאי לציין לפרט או למשפחתו גם נזקקות משניות.

²⁰ נזקקות זו כוללת בעיות ביחסים שבין הורים לילדים, בעיות בתפקוד האם או האב, חינוך ובעיות התנהגות של ילדים, נערות במצוקה, ילדים נטושים ועוד.

מושמים במסגרות רווחה של משרד העבודה, הרווחה והשירותים החברתיים²¹

בשנת 2019, הושמו במסגרות רווחה כ-4,700 ילידי אתיופיה, שיעור של כ-53 ל-1,000 נפש וכ-5,500 בני הדור השני לילידי אתיופיה, שיעור של כ-81 ל-1,000 נפש.

בקרב ילידי אתיופיה

- שיעור המושמים במסגרות חוץ-ביתיות²² בלבד היה כ-5 ל-1,000 נפש.
- שיעור המושמים במסגרות בקהילה²³ בלבד היה כ-47 ל-1,000 נפש, גבוה פי 2 משיעור כלל המושמים שהושמו במסגרות בקהילה בלבד (כ-23 ל-1,000 נפש).
- שיעור המושמים אשר הושמו גם במסגרות חוץ-ביתיות וגם במסגרות בקהילה היה 1.6 ל-1,000 נפש.

בקרב הדור השני לילידי אתיופיה

- שיעור המושמים במסגרות חוץ-ביתיות בלבד היה כ-9 ל-1,000 נפש.
- שיעור המושמים במסגרות בקהילה היה כ-70 ל-1,000 נפש, גבוה פי 3 משיעור כלל המושמים שהושמו במסגרות בקהילה בלבד (כ-23 ל-1,000 נפש).
- שיעור המושמים אשר הושמו גם במסגרות חוץ-ביתיות וגם במסגרות בקהילה היה כ-2 ל-1,000 נפש.

אנשים עם מוגבלות - נושא תעודת עיוור/לקוי ראייה ונכי צה"ל

מתוך כלל נושאי תעודת עיוור/לקוי ראייה²⁴ ממשרד העבודה, הרווחה והשירותים החברתיים, כ-2.5% היו ילידי אתיופיה ושיעורם כ-7 ל-1,000 נפש. שיעור זה גבוה פי 2.5 מהשיעור הכללי של נושאי תעודת עיוור/לקוי ראייה שעמד על 2.7 ל-1,000 נפש.

מתוך נכי צה"ל שקיבלו נכות לאחר שנת 1986 (לאחר "מבצע משה") נמצא שכ-1% מכלל נכי צה"ל הם ילידי אתיופיה או דור שני לילידי אתיופיה.

²¹ הנתונים המובאים בחלק זה עובדו בלמ"ס על סמך קובצי מסגרות והשמות של משרד העבודה, הרווחה והשירותים החברתיים. הקבצים כוללים נתונים על אנשים שהושמו במסגרות רווחה חוץ-ביתיות ומסגרות בקהילה.

²² אדם שאינו יכול לגור עם משפחתו עקב חשיפה שלו או של משפחתו למצבי מצוקה וסכנה. דוגמאות למסגרות חוץ-ביתיות: משפחת אומנה, מקלט, פנימייה, מרכז חירום, בית אבות.

²³ אדם שממשיך להתגורר עם משפחתו הטבעית ומקבל שירותים בקהילה ותמיכה בהתאם למדיניות "עם הפנים לקהילה" של משרד העבודה, הרווחה והשירותים החברתיים. דוגמאות למסגרות בקהילה: מעון יום, מועדונית, משפחתון, מרכז הורים וילדים או מרכז למניעת אלימות.

²⁴ אדם שמשרד העבודה, הרווחה והשירותים החברתיים הכיר בו כסובל מהיעדר ראייה מוחלט, או כבעל חדות ראייה מרבית של 3/60 בעין הטובה (לאחר תיקון הראייה בעזרת משקפיים, ניתוח או השתלה וכדומה) או כבעל שדה ראייה מרבי של עד 20 מעלות בעין הטובה (לאחר תיקון הראייה בעזרת משקפיים, ניתוח או השתלה וכדומה) לעומת שדה ראייה תקין בהיקף של 180 מעלות. הכרה זו באה לידי ביטוי בהנפקת תעודה מהשירות המטפל באנשים עם עיוורון במינהל מוגבלויות שבמשרד העבודה, הרווחה והשירותים החברתיים. נושא תעודת עיוור/לקוי ראייה זכאי לשירותי שיקום ולהטבות.

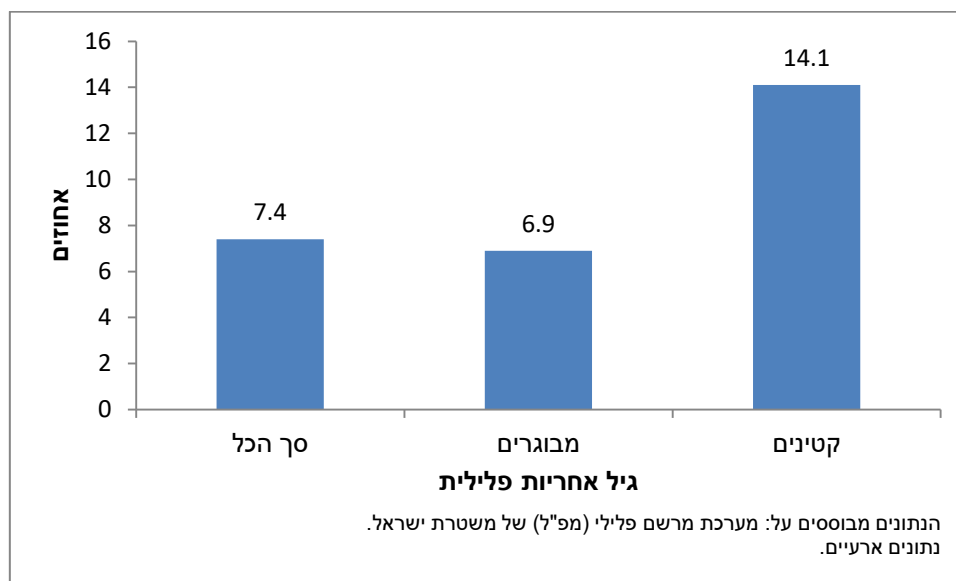
יוצאי אתיופיה העומדים לדין במשפטים פליליים²⁵

בשנת 2018, 1,257 תושבי ישראל יהודים ואחרים שהם יוצאי אתיופיה עמדו לדין במשפטים פליליים (מהם 750 ילידי אתיופיה ו-507 ילידי ישראל שאבותיהם נולדו באתיופיה).

בקרב כלל תושבי ישראל היהודים והאחרים שעמדו לדין, אחוז יוצאי אתיופיה שעמדו לדין היה 7.4%. אחוז יוצאי אתיופיה בקרב הקטינים היה גבוה באופן משמעותי מהאחוז בקרב המבוגרים (14.1% לעומת 6.9%, בהתאמה).

תרשים 13 – אחוז יוצאי אתיופיה בקרב תושבי ישראל יהודים ואחרים העומדים לדין במשפטים פליליים

לפי גיל אחריות פלילית – שנת פסק דין 2018



אחוז הגברים בקרב מבוגרים יוצאי אתיופיה שעמדו לדין היה 93.6%. אחוז זה היה גבוה יותר מהאחוז בקרב כלל המבוגרים תושבי ישראל היהודים והאחרים (88.8%).

אחוז הבנים בקרב קטינים יוצאי אתיופיה שעמדו לדין היה 97.8%, לעומת 94.2% בקרב כלל הקטינים תושבי ישראל היהודים והאחרים.

אחוז המורשעים בדין בקרב מבוגרים יוצאי אתיופיה שעמדו לדין במשפטים פליליים היה 86.2% - גבוה מעט מאחוז המורשעים בקרב כלל המבוגרים תושבי ישראל היהודים והאחרים (85.2%). אחוז המורשעים בקרב קטינים יוצאי אתיופיה שעמדו לדין (39.7%) היה דומה לאחוז בקרב כלל הקטינים תושבי ישראל היהודים והאחרים (39.6%).

בקרב מבוגרים יוצאי אתיופיה שעמדו לדין, קרוב למחצית (45.6%) הואשמו בעבירות כלפי הסדר הציבורי, 20.9% הואשמו בעבירות כלפי גופו של אדם ו-18.2% הואשמו בעבירות רכוש.

בקרב קטינים יוצאי אתיופיה שעמדו לדין, 43.5% הואשמו בעבירות רכוש, 25.0% הואשמו בעבירות כלפי הסדר הציבורי ו-24.5% הואשמו בעבירות כלפי גופו של אדם.

²⁵ הנתונים מבוססים על מערכת מרשם פלילי (מפ"ל) של משטרת ישראל, ומעודכנים למאי 2020. נתוני שנת פסק דין 2018 הם נתונים ארעיים.

נתונים מתוך סקר הוצאות משק הבית 2018

ההוצאה הממוצעת לתצרוכת, הכוללת את אומדן ההוצאה על שירותי דיור, במשקי בית של יוצאי אתיופיה²⁶ מסתכמת ב-12,084 ש"ח בחודש לעומת 16,475 ש"ח בכלל משקי הבית, 26.7% פחות מהממוצע בכלל האוכלוסייה.

ההכנסה הכספית נטו למשק בית בקרב יוצאי אתיופיה הסתכמה ב-14,027 ש"ח לעומת 17,276 ש"ח בכלל משקי הבית באוכלוסייה, ואילו ההוצאה הכספית עמדה על 9,303 ש"ח, לעומת 13,324 ש"ח בכלל האוכלוסייה. מספר המפרנסים במשקי בית של יוצאי אתיופיה עומד על 1.9,²⁷ לעומת 1.5 מפרנסים בכלל האוכלוסייה.

לוח ה - הוצאות חודשיות לתצרוכת לפי קבוצות ראשיות, בכלל משקי הבית באוכלוסייה ובמשקי בית של יוצאי אתיופיה, 2018

משקי בית של יוצאי אתיופיה		כלל משקי הבית באוכלוסייה		
1.9		1.5		מספר מפרנסים
שקלים חדשים				
15,604		21,063		הכנסה כספית ברוטו למשק בית
14,027		17,276		הכנסה כספית נטו למשק בית
9,303		13,324		הוצאה כספית למשק בית
הרכב הוצאה באחוזים	הוצאה לתצרוכת בש"ח	הרכב הוצאה באחוזים	הוצאה לתצרוכת בש"ח	
100.0	12,084	100.0	16,475	הוצאות לתצרוכת - סך הכל
12.6	1,528	13.8	2,282	מזון (ללא ירקות ופירות)
2.3	280	3.4	556	ירקות ופירות
30.2	3,646	24.8	4,089	דיור
10.3	1,239	9.1	1,498	תחזוקת הדירה ומשק הבית
7.8	942	3.7	606	ריהוט וציוד לבית
3.9	471	3.0	492	הלבשה והנעלה
4.4	537	6.0	984	בריאות
10.2	1,234	10.9	1,798	חינוך, תרבות ובידור
14.3	1,732	20.4	3,356	תחבורה ותקשורת
3.9	475	4.9	815	מוצרים ושירותים אחרים

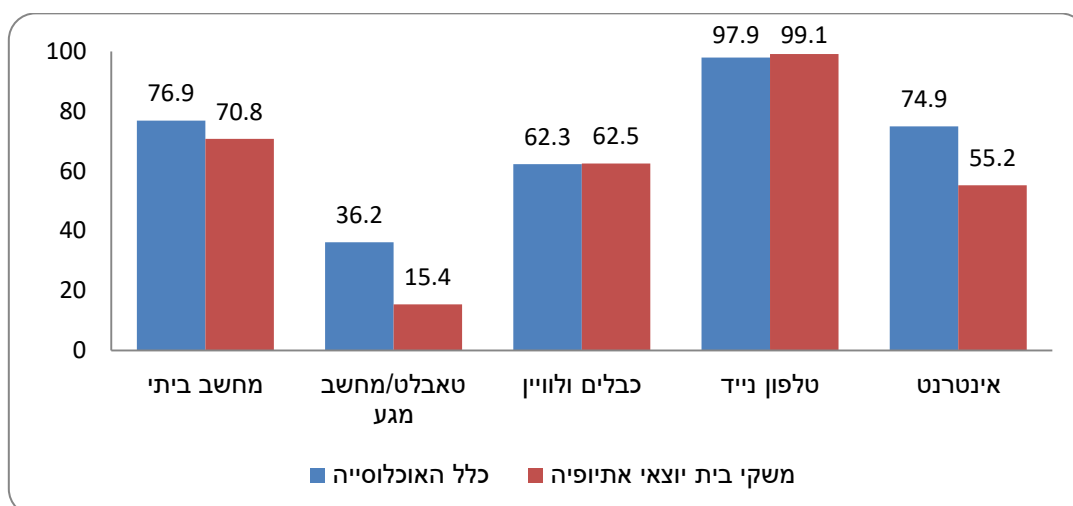
אחוזי ההוצאה של משקי בית בכלל האוכלוסייה גבוהים יותר ברוב סעיפי ההוצאה מאשר אחוזי ההוצאה במשקי בית של יוצאי אתיופיה למעט סעיף הדיור (30.2% לעומת 24.8%, בהתאמה), סעיף ריהוט וציוד לבית (7.8% לעומת 3.7%, בהתאמה), סעיף הלבשה והנעלה (3.9% לעומת 3.0% בהתאמה) וסעיף תחזוקת הדירה (10.3% לעומת 9.1%, בהתאמה).

²⁶ משקי בית שבהם ראש משק הבית או אחד מהוריו נולדו באתיופיה.
²⁷ החל משנת 2012 כולל מספר המפרנסים גם את החיילים בשירות סדיר.

גם בבעלות על מוצרי תקשורת נמצאו הבדלים בין משקי בית של יוצאי אתיופיה לבין משקי בית בכלל האוכלוסייה. בקרב יוצאי אתיופיה שיעור הבעלות על רוב המוצרים נמוך לעומת משקי בית בכלל האוכלוסייה, מלבד טלפון נייד (לעומת 97.9% בכלל האוכלוסייה).

תרשים 14 - בעלות על מוצרי תקשורת בכלל משקי הבית באוכלוסייה ובמשקי בית של יוצאי אתיופיה,

2018



גם אחוזי הבעלות על מוצרים למטבח ולבית נמוכים יותר במשקי בית של יוצאי אתיופיה מהאחוזים בכלל האוכלוסייה, מלבד הבעלות על תנור לבישול ואפייה (משולב) ומיקרוגל.

תרשים 15 - בעלות על מוצרים למטבח בכלל משקי הבית באוכלוסייה ובמשקי בית של יוצאי אתיופיה,

2018

